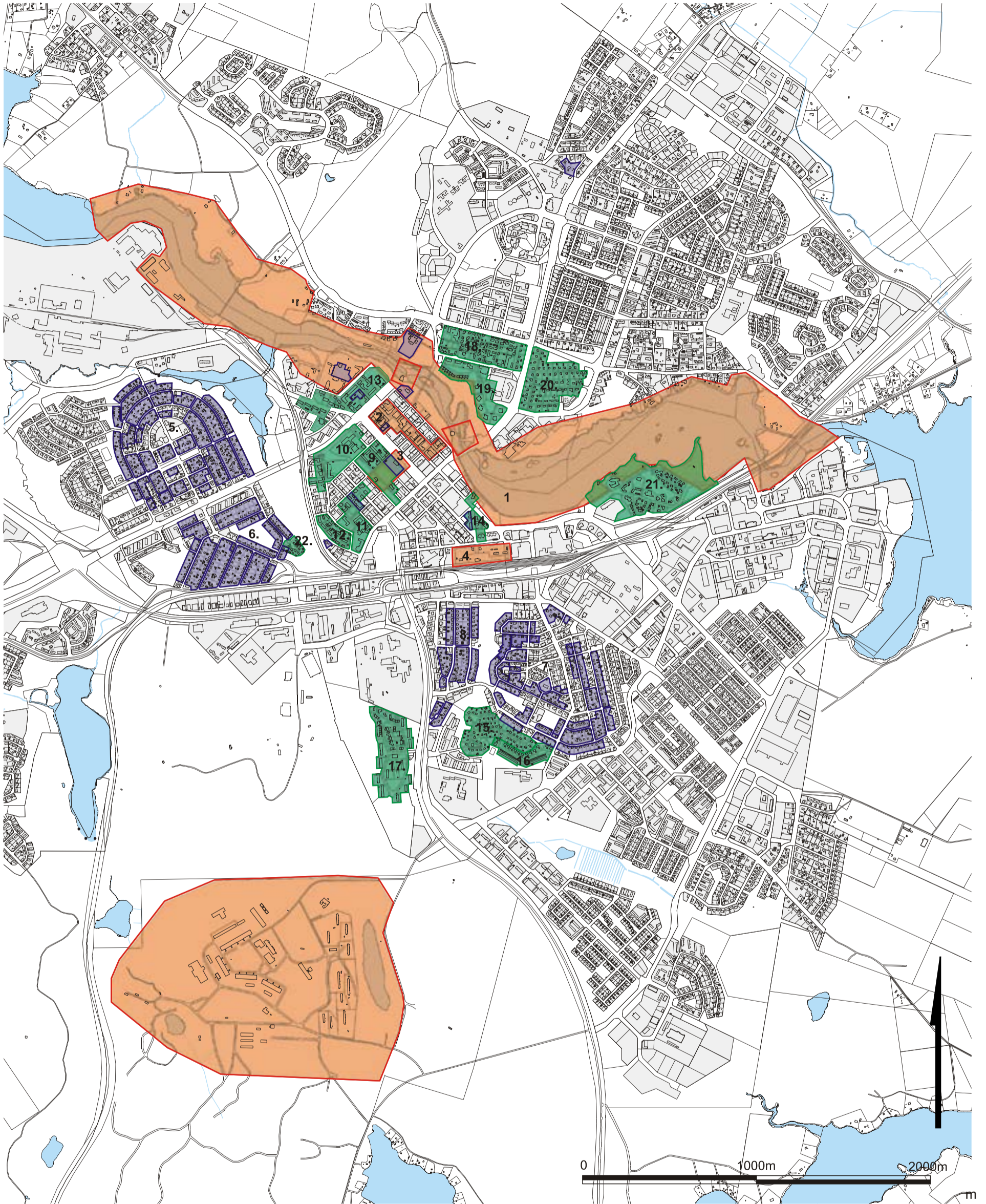





# Kajaanin keskustaajama 2035 osayleiskaava

## Liitekarta 8 Kulttuuriympäristön aluekohteet

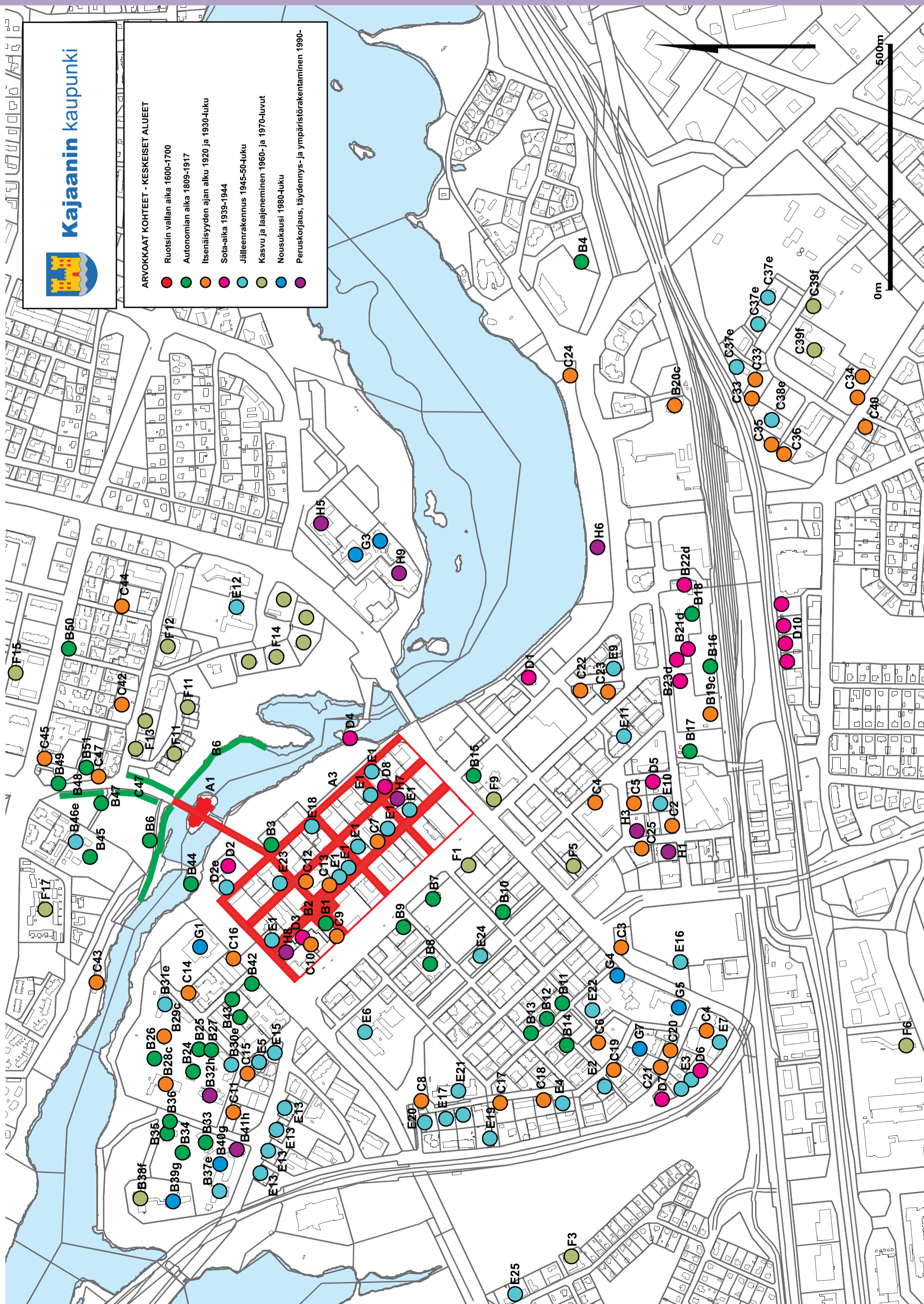


### KULTTUURIYMPÄRISTÖN ALUEKOhteET

-  RKY, valtakunnallisesti merkittävät rakennetut kulttuuriympäristöt (2009)
-  Asemakaavassa suojeltu korttelialue (/s)
-  Kulttuuriympäristön arvokkaat aluekohteet, joiden suojelu ratkaistaan asemakaavoituksen yhteydessä.

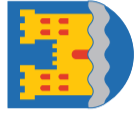
# Kajaanin keskustaajama 2035 osayleiskaava

## Liitekarta 9 Kulttuuriympäristön arvokkaat kohteet, keskeiset alueet



# Kajaanin keskustaajama 2035 osayleiskaava

## Liitekarta 10 Kulttuuriympäristön arvokkaat kohteet, reuna-alueet



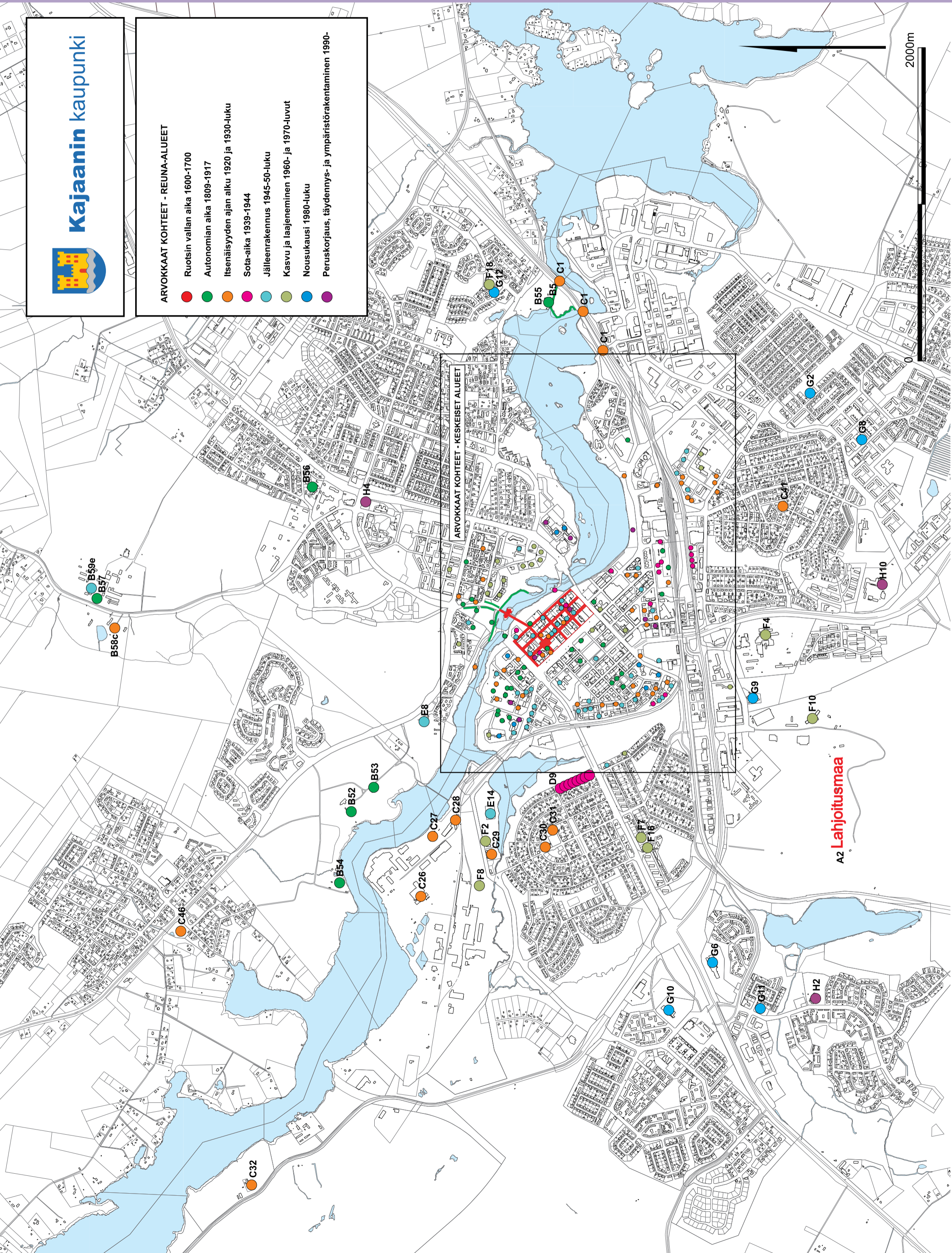
Kajaanin kaupunki

### ARVOKKAAT KOHTEET - REUNA-ALUEET

- Ruotsin vallan aika 1600-1700
- Autonomian aika 1809-1917
- Itsenäisyyden ajan alku 1920 ja 1930-luku
- Sota-aika 1939-1944
- Jälleenrakennus 1945-50-luku
- Kasvu ja laajeneminen 1960- ja 1970-luvut
- Nousukausi 1980-luku
- Peruskorjaus, täydennys- ja ympäristörakentaminen 1990-



### ARVOKKAAT KOHTEET - KESKEISET ALUEET



A2 Lahjoitusmaa

2000m

# Kajaanin keskustaajama 2035 osayleiskaava

## Liitekarta 11 Esitys arvokkaiksi kulttuuriympäristön kohteiksi ja alueiksi -luettelo

### Kainuun Museo

Rauni Laukkanen ja Irmeli Hanka

#### Esitys arvokkaiksi kohteiksi ja alueiksi Kajaanin keskustaajama 2035 osayleiskaavaa varten

Kajaanin rakennuskanta on yleensä varsin nuorta eikä kaupungin ikä – yli 360 vuotta – ole kaupunkikuvassa leimaa antava. Kajaani on kuitenkin **Suomessa vanha kaupunki (=Ruotsin vallan aikana perustettu)** ja se on identiteetin kannalta merkittävä asia ja parantaa kaupungin **vetovoimaa**.

Kajaanissa vanhat arvokkaat kohteet sijoittuvat pienelle alueelle ja niiden ympäristöt ovat ajallisesti kerrostuneita ja mittakaavaltaan kohteet vaihtelevat – voimallaitoksista vetomölliin ja funktionalististen kerrostalojen rivistä umpikulmaisesta torin varren vaatimattomaan raatihuoneeseen.

#### Perusteet:

**Historia:** kohde on historialliseen aikakauteen tai tapahtumaan liittyen arvokas tai edustava

**Rakennushistoria:** kohde edustaa rakennusteknisesti aikanaan uutta tai yleistä rakennustapaa

**Rakennustaide:** kohde on rakennustaiteellisesti aikanaan uutta luova ja onnistunut tai edustava/tyypillinen

**Kaupunkikuva (maisema):** kohde ympäristössään merkittävä ja/tai arvokkaan kokonaisuuden osa

#### Luokittelu:

- 1 erityisen tärkeä/arvokas** (historia, rakennushistoria, rakennustaide, kaupunkikuva 3-4/4) kohde, jota ei saa purkaa eikä olennaisilta osin muuttaa ilman pakottavaa syytä
- 2 tärkeä/arvokas** (2-3/4) kohde, joka on säilytettävä ja jonka ominaiset piirteet ja luonne on mahdollisissa muutoksissa säilytettävä
- 3 säilytettävä kohde** (1-2/4), jonka muutokset suunniteltava ja toteutettava huolella
- 4 kohde, joka rikastaa** kaupunkikuvaa ja/tai on historiallisesti/kaupunkilaisten identiteetin kannalta merkittävä

#### Ehdotus määräykseksi:

Kajaanissa on säilytettävä kainuulaisen identiteetin vuoksi eri aikakausia, rakennustyyppisiä ja -tyylejä edustava rakennuskanta, ja se on pidettävä käytössä. Tässä luetellut kohteet on otettava huomioon asemakaavoja laadittaessa ja lupa-asioita käsiteltäessä. Rakennuksen / ympäristön luonteen mukaiset käytön vaatimat muutokset ovat mahdollisia.

#### Kohteiden/ryhmien numerointi:

#### aikataso (A) – järjestys (1) – kohteen ryhmästä poikkeava aikataso (c)

kohteiden/ryhmien yksilöinti:

osoite, nimi tms., vuosiluku (rakennuslupa, rakennusvuosi tai valmistumisvuosi/ iso muutos)

kaavallinen tilanne suojelun näkökulmasta:

RKY (valtakunnallisesti merkittävä kulttuuriympäristö tai kohde 2009), MK (maakuntakaava kohde 2009), YK (yleiskaavakohde 1992), AK (asemakaavan suojelukohde) sr-xx (suojelumääräysindeksi)

Rakennussuojelulailta suojelluissa kohteissa museoviraston rakennusperintörekisterin numerot.

#### Kartat:

#### arvokkaat kohteet – keskeiset alueet (1) ja – reuna-alueet (2) sekä kulttuuriympäristön aluekohteet (3)

#### LUOKITTELU 1 2 3 4

#### **A RUOTSIN VALLAN AIKA 1600- 1700**

**A1** Rauniolinna 1716, linna1604-1667 ja Linnansilta uusin 1936-  
RKY, YK

**A2** Lahjoitusmaa 1651

**A3** Ensimmäinen asemakaava 1731(Pehr Cedersparren suunnitelma):  
ydinkeskustan katuverkko, korttelirakenne ja umpikulmainen tori

#### **B AUTONOMIAN AIKA 1809-1917**

**B1** Linnankatu 14, Raatihuone 1831  
RKY, YK, AK SR  
Museoviraston rakennusperintörekisteri numero 201848  
Rakennussuojelulaki valtioneuvosto 29.6.1989 1469/561/88

**B2** Raatihuoneentori toteutui  
RKY, MK, YK, AK

**B3** Brahenkatu 3, Vanha kirjasto ym 1852  
RKY, YK

**B4** Majapuisto Onnela, Lönnrotin Hauholan maja 1852  
YK, AK ym-1.

**B5** Petäisenniskan kanava "nälkäkanava" ja möljät 1867-75  
RKY

**B6** Tervakanava, möljät ja sulunvartijan mökki 1880/1985  
RKY, YK

**B7** Kajaanin kirkko 1896  
RKY, MK, YK, AK sr-10.  
Museoviraston rakennusperintörekisteri numero 200745 Kirkkolaki 1993

**B8** Väinämöisenkatu 22, Väinölä, kaksi asuinrakennusta ja  
ulkorakennukset, mm. koulu, päiväkot, 1886  
MK, YK, AK sr-10

**B9** Kirkkokatu 20, Karvosen talo, Kalevan koulu 1886/1914  
MK, YK, AK sr-10

#### LUOKITTELU 1 2 3 4

**B10** Koivukoskenkatu 9, Tapiolan päiväkot, 1904  
MK, YK, AK sr-10

**B11** Kalliokatu 7, Kekkostalo 1906  
MK, AK sr-12

**B12** Kalliokatu 9, asuin- ja kokoontumisrakennus 1907  
MK, AK sr-12

**B13** Kalliokatu 11, asuinrakennus 1910  
MK, AK sr-12

**B14** Ridellinkuja 10, asuinrakennus 1907  
AK sr-21

**B15** Kauppakatu 14, ent. kaupungintalo, Kajaanin kaupunginteatteri, 1905  
YK

#### **B Rautatieasema-alue 1904-41**

RKY, MK, YK, ei asemakaavaa

Museoviraston rakennusperintörekisteri numero 200326

**B16** Rautatieasemarakennus 1904

Rautatiesopimus 22.9.1998

**B17** rautatieaseman asuinrakennus ns. keltainen talo ja  
ulkorakennukset 1903  
EI RKY-alueella, YK TK-1, ei asemakaavaa  
Museoviraston rakennusperintörekisteri numerot 203271  
Laki rakennusperinnön suojelemisesta 498/2010  
YM 23.11.2016 6/531/2015

**B18** asuinkasarmi, 4 asuntoa ja ulkorakennus 1904  
YK TK-1 (Alueelle saa sijoittaa ympäristöhäiriöitä tuottamatonta  
teollisuutta, liike- ja toimistotiloja sekä näitä palvelevia varasto-  
ja sosiaalitiloja. Alueen historiallisesti arvokkaat rakennukset  
tulee ottaa huomioon asemakaavaa laadittaessa. Merkintää on  
käytetty Valtionrautateiden Henkilöliikenneasemaa ympäröivillä  
alueilla. Alueen rakennusoikeus määräytyy asemakaavassa),  
ei asemakaavaa, vuokrasopimus

**B19c** asuinrakennus, 3 asuntoa ja ulkorakennus 1921  
YK TK-1, ei asemakaavaa, vuokrasopimus

**B20c** veturitalli 1925  
AK sr-16

**B21d** väestönsuoja, "kivikukko" 1940  
YK TK-1, ei asemakaavaa

**B22d** rapattu 2-kerroksinen puutalo ja ulkorakennus 1941  
YK TK-1, ei asemakaavaa, vuokrasopimus

**B23d** asema-alueen porttina kaksi rapattua asuinrakennusta 1941  
YK TK-1, ei asemakaavaa, vuokrasopimus

#### **B Seminaarialue 1903-1993**

RKY, MK, YK

Museoviraston rakennusperintörekisteri numero 200117

Asetus valtion rakennusten suojelusta 480/85 YM 10.11.1994 4/562/94 (B25, B27c,  
B28c, B29c)

**B24** kirjasto 1903  
AK sr-17

**B25** puutyövästösuoja 1903, (puurakenteinen 2. kerros säilynyt)  
AK sr-17

**B26** hallintorakennus 1904  
AK sr-17

**B27** metallipaja 1922  
AK sr-17

**B28c** pääarakennus /1930  
AK sr-17

**B29c** puutarhurin asunto/avoinpäiväkot ja vaja/autotalli 1932  
AK sr-17

**B30e** asuntola/ruokala 1951

**B31e** normaalikoulurakennus 1957

**B32h** Intelli 1993

#### **B Satamakatu 2-4, sote-alue 1910-1993**

RKY, MK,

**B33** Y-(yleinen) sairaala 1910, laajennus 1933  
AK sr-14

**B34** hallintorakennus 1910  
AK sr-14

**B35** A-klinikka 1910  
AK sr-14

**B36** Ruumishuone 1910  
AK sr-14

**B37e** 1950-luvulla rakennetut tilat

**B38f** Tullikallio vanhainkoti 1968

**B39g** Tulliniemi vanhainkoti 1981

**B40g** pääterveysasema ja vuodeosastot 1955/1983

**B41h** hammashoito, neuvola ja fysioterapia1993

**B42** Kauppakatu 40/Sissikatu 18, Kajaani Oy:n pääkonttori, kerho ja  
ravintola 1911  
AK sr-21

**B43** Kauppakatu 42, asuinrakennus ja piharakennus 1909  
AK sr-10

**B44** Ämmäkosken voimalaitos, 1917/1941  
RKY, MK, YK

#### JOEN POHJOISPUOLI

**B45** Karolineburgin kartano ja Pehtoorin pytinki 1836, talousrakennukset  
RKY, MK, YK, AK sr-14

**B46e** uusi pytinki 1949  
RKY, MK, YK, AK sr-14

# Kajaanin keskustaajama 2035 osayleiskaava

## Liitekarta 11 Esitys arvokkaiksi kulttuuriympäristön kohteiksi ja alueiksi -luettelo

LUOKITTELU	1	2	3	4
				<b>B47</b> hirsiaitta tien/polun varressa
<b>B48</b>	Ahontien varsi, Teppanan mäki kiviaita			
<b>B49</b>	Ilmarintie, viljamakasiini 1894 <i>RKY, AK sr-14</i>			
<b>B50</b>	Ahtelantie 7, Sillmanin talo 1910 <i>AK sr-14</i>			
<b>B51</b>	Ilmarintie 6, Teppanan puukoulu, "kylätalo" 1916/2012 <i>AK sr-14</i>			
<b>B52</b>	Ensilän kartano 1910, navetta 1920, aitta 1930 <i>RKY, MK, YK</i>			
				<b>B53</b> Mylly 1917
				<b>B54</b> Paavola, huvila 1916, siirretty 1926 <i>RKY</i>
				<b>B55</b> Pyörteen tilan asuin ja ulkorakennuksia 1904-1943 <i>RKY, MK, YK</i>
				<b>B56</b> Suomelanpolku 3, Suomelan tilan asuin- ja ulkorakennuksia 1890-1932 <i>AK sr-18</i>

### B Seppälä maatalousoppilaitos, Kirkkoahontie 94

- B57** tilan päärakennus, johtajan asunto/ toimisto 1890/1954/1979
- B58c** Impiilina 1928/1956/1974/2016  
Museoviraston rakennusperintörekisteri numero 200221  
Asetus valtion rakennusten suojelusta 480/85
- B59e** koulurakennus 1954/1974/1984

### C ITSENÄISYYDEN AJAN ALKU 1920 JA -30-LUKU

- C1** Petäisenniska, Petäisenkosken, -kanavan ja -tien rautatiesillat (kolme siltää) 1920-luku  
*RKY, YK*
- C2** Sammonkatu 5, kansanlähetyksen rukoushuone 1920
- C3** Lönnrotinkatu 1, Lönnrotin koulu 1923  
*AK sr-14*
- C4** Väinämöisenkatu 6, Kajaanin lyseo 1924, laajennus 1969
- C5** Koulukatu 3, Koivula päiväkotit 1925
- C6** Kainuunkatu 16, Paloasema-Vesitorni 1924
- C7** Kauppakatu 13, Ipatin asuinliiketalo 1925/ 1940  
*RKY*
- C8** Sissikuja, Itkumuuri 1932-33  
*AK s-8*
- C9** Poliisitalo, Linnankatu 14, 1934 taidemuseo 1985  
*RKY, MK, YK, AK SR*
- C10** Kauppakatu 34 -36, Kainuun Sanomien sitomo 1936 painohalli 1938, teatteriksi 1990-l  
*RKY, MK, AK sr-20*
- C11** Osmonkatu 1-3, kaupunginsairaala 1939, sosiaalipalvelukeskus 2001  
*AK sr-14*
- C12** Linnankatu 21/Välikatu 18, asuinliikerakennus 1938  
Museoviraston rakennusperintörekisteri 203464 YM 17.2.1997
- C13** Kauppakatu 21, hotelli-ravintola, toimisto-liikerakennus ym. 1939  
*RKY, MK*  
Museoviraston rakennusperintörekisteri 203464 YM 17.2.1997
- C14** Seminaarinkatu 11, Kajaani Oy:n puutarhurin asunto 1920  
*AK sr-14*
- C15** Osmonkatu 7, Veisteen-Rahkon talo asuinrakennus 1913
- C16** Kauppakatu 29, huvimaja 1920
- C17** Kainuunkatu 9, asuinrakennus/päiväkeskus 1922/1938  
*AK sr-5*
- C18** Kainuunkatu 13, asuinrakennus 1928  
*AK sr-5*
- C19** Kainuunkatu 21, asuinrakennus 1923  
*AK sr-5*
- C20** Vuorikatu 1, as. Oy Kajaanin Vuorikatu 1924  
*AK sr-5*
- C21** Vuorikatu 3a, asuinrakennus 1925  
*AK sr-5*

### ASEMANSEUTU

- C22** Asemakatu 6, Sissilina, suojeluskuntatalo, nyk. teatterin pieni näyttämö 1925  
*AK sr-10*
- C23** Asemakatu 4, Kainuun Museo 1931 ja piharakennus 1926  
*AK sr-9*
- C24** Niskanpuisto, entinen Shell-huoltamoraakennus 1931  
*AK sr-14*
- C25** Sammonkatu 10, Vimpelin asuinkeuhkotalo 1938/1940/1960

### MAKKOLA PUROLA TIHISENNIEMI PARKINNIEMI

#### C Kajaani Oy, UPM, Renforsin ranta

- C26** paperikonesali 1910(9), korjaamoraakennus 1920-luku, tiilipiippu 1926  
*MK*
- C27** Kajaani Oy:n pääkonttori 1938  
*RKY, MK*
- C28** portti-paloasemarakennus 1939  
*RKY, MK*
- C29** Tehdaskatu 22, 1910, Kajaani Oy:n asunnoista jäljellä neljä mansardikattoista paritaloa  
*AK sr-2*

LUOKITTELU	1	2	3	4
<b>C30</b>	Makkolankatu 18, Purolan lastentarha 1938 <i>AK sr-20</i>			
<b>C31</b>	Kansakoulunkatu 17, Purolan koulun sali, "kylätalo" 1929 <i>AK sr-20</i>			
				<b>Purolassa</b> on uudempien rakennusten joukossa useita muita 1920-30 luvulla rakennettuja pientaloja ja talousrakennuksia <i>YK, AK A/s aluemarkintä</i>
<b>C32</b>	Aurala, vanhainkodin talousrakennus, asuinkeuhkotalo 1935			

### LEHTIKANGAS

#### C Rajavartiosto – Leirimäki

*MK, YK*

- C33** Rajakatu 8, komentajan talo 1924 ja sauna 1927  
*AK sr-23*
- C34** Rajakatu 1, vartiokuva ja varasto, sotilaskoti 1924  
*AK sr-23*
- C35** Kerhokuja 7, päävartio, perinnetalo 1926  
*AK sr-23*
- C36** Kerhokuja 6, toimiupseerikerho 1927  
*AK sr-23*
- C37e** Leirimäenkaari 2 ja Rajapolku 2, kolme asuinkeuhkotaloa 1953, 1956, 1958
- C38e** Kerhokuja 4, ent. esikuntarakennus 1958
- C39f** Rajakatu 5 ja 7, kaksi kasarmirakennusta 1968
- Alueella on lisäksi varastoja, autotalleja ja verstaiteja, joiden säilyttämismahdollisuudet tulee tutkia asemakaavan muutoksen yhteydessä.
- C40** Kasarminkatu 29-35, pientaloja talousrakennuksineen 1925-1948
- C41** Kangaskatu 5, Lehtikankaan vanha kansakoulu 1930, päiväkotit  
*AK sr-14*
- Lehtikankaalla** on uudempien rakennusten joukossa useita muita 1920-30 luvulla rakennettuja asuinkeuhkotaloja ja talousrakennuksia  
*YK, AK A/s aluemarkintä*

### JOEN POHJOISPUOLI

- C42** Kuurnatie 6, Uiton talo, päiväkotit, asuintalo 1920  
*AK sr-14*
- C43** Kalkkisilta, uiton makasiini 1920
- C44** Erätie 3, Nyholmin talo 1920  
*AK sr-6*
- C45** Ilmarintie 2-4, asuin- toimistorakennus 1930  
*AK sr-14*
- C46** Haukitie 1, Nakertajan vanha koulu, kylätalo 1924  
*AK sr-14*
- Nakertajassa** on uudempien joukossa useita 1920-30 luvulla rakennettuja asuinkeuhkotaloja ja talousrakennuksia
- C47** Teppanan mäen pengerkiveys 1929-30

### D SOTA-AIKA 1939-1944

- D1** Vesilaitos, Kauppakatu, nuorisotila Wanha vesilaitos 1940/1995-2016  
*AK sr-14*
- D2** Brahenkatu 5, Koskikara 1940, **D2e** piharakennus 1949  
*RKY, MK, YK, AK AL/s-1*
- D3** Kauppakatu 34-36 1940, autotalli 1948  
*AK sr-19*
- D4** Koivukosken voimalaitos 1943  
*RKY, MK, YK*
- D5** Vienankatu 10, asuinkeuhkotalo 1941
- D6** Ratakatu 11, asuinrakennus 1941  
*AK sr-15*
- D7** Ratakatu 15, asuinrakennus 1942  
*AK sr-15*
- D8** Koivukoskenkatu 17 Välikatu, asuinkeuhkotalo ja piharakennus 1943  
*RKY (Kauppakadun funkkis)*
- D9** Purolan Lamminkatu 1-16, kahdeksan ruotsalaistaloa 1940  
*YK, AK A/s aluemarkintä*
- D10** Lehtikankaan Jarrukuja 10-16, neljä ruotsalaistaloa 1940
- Lehtikankaalla** on useita muitakin sota-ajan pientaloja ja talousrakennuksia  
*YK, AK A/s aluemarkintä*

### E JÄLLEENRAKENNUS 1945-50-LUKU

- E1** Kauppakadun ym funkkis – (ryhmään kuuluvat myös C9, C10, C12, C13, D3 ja D8)  
*RKY*  
Kauppakatu 11, Seurahuone 1945  
Koivukoskenkatu 17, asuinkeuhkotalo Brahenkatu 1946  
Kauppakatu 27, entinen Kajaanin Seudun Osuuskassa 1948 *AK sr-20*  
Kauppakatu 17, Talo Oy Korhonen 1950  
Kauppakatu 9, Kainuun ent. säästöpankki 1950 *AK sr-20*  
Kauppakatu 15, kaksi asuinliikerakennusta ja talousrakennus 1952  
Kauppakatu 19, asuinliikerakennus 1956  
Välikatu 7, Pekka Heikkisen leipomo 1945
- E2** Ridellinkuja 4, kaksi asuinkeuhkotaloa 1939  
*AK sr-5*
- E3** Ratakatu 13 a ja b, asuinrakennus 1946  
*AK sr-5*
- E4** Kainuunkatu 15, asuinrakennus 1949,  
*AK sr-5*
- E5** Osmonkatu 9, Kainuun Maaseutukeskus 1950

# Kajaanin keskustaajama 2035 osayleiskaava

## Liitekarta 11 Esitys arvokkaiksi kulttuuriympäristön kohteiksi ja alueiksi -luettelo

LUOKITTELU	1	2	3	4
<b>E6</b>	Väinämöisenkatu 28, Kajaanin keskuskoulu 1950/2014 <i>MK</i>			
<b>E7</b>	Kajaanin kauppakoulusta Kajaanin lukio – jatkokertomus 1951-2004			
<b>E8</b>	Jauhokalliontie 1A, Siunauskappeli Kajaanin hautausmaa 1951 <i>RKY, MK, YK</i>			
<b>E9</b>	Asemakatu 5, asuin-liikerakennus 1951			
<b>E10</b>	Viennankatu 8, asuinkerrostalo 1956			
<b>E11</b>	Väinämöisenkatu 5, asuinrakennus 1954			
<b>E12</b>	Eliaksentie 4, Teppanan koulu 1954			
<b>E13</b>	Tehdaskatu 12, asuinkerrostalo 1950 Tehdaskatu 10, asuinkerrostalo 1954 Tehdaskatu 8, asuinkerrostalo 1955 Tehdaskatu 6, asuinkerrostalo 1959			
<b>E14</b>	Tehdaskatu 16, rivitalo Lampila 1954			
<b>E15</b>	Tehdaskatu 1, ent. tuberkuloosihuolto 1955			
<b>E16</b>	Keskuskentän katsomo 1955 <i>MK, AK sr-14 – sisätilat käyttökiellossa home</i>			
<b>E17</b>	Kainuunkatu 3-5, kaksi asuinkerrostaloa ja autotallia 1955			
<b>E18</b>	Brahenkatu 14, pappila 1956			
<b>E19</b>	Linnankatu 2, Kansanpirtti - työväentalo, 1956			
<b>E20</b>	Sissikuja 3, Kainula settlementtipisto, 1957/1960 <i>AK sr-23</i>			
<b>E21</b>	Linnankatu 6, ent. tyttölyseo, Linnan lukio, nyk. toimistoja ym. 1958 <i>AK sr-23</i>			
<b>E22</b>	Kalliokatu 4, valtion virastotalo, 1958			
<b>E23</b>	Linnankatu 18, Pienteollisuustalo ym. 1958			
<b>E24</b>	Kajaanin ortodoksinen kirkko 1958 <i>AK sr-10</i>			
<b>E25</b>	Harjukatu 33-35, pienkerrostalot 1956 ja 1954			

### F KASVU JA LAAJENEMINEN 1960- JA 1970-LUVUT

<b>F1</b>	Pohjolankatu 22, asuinkerrostalo 1963
<b>F2</b>	Tehdaskatu 20, Lampitorni 1963 <i>AK sr3</i>
<b>F3</b>	Harjukatu 27, Harjula lastenkoti 1964
<b>F4</b>	Kainuun keskussairaala, 1965-1969 <i>MK</i>
<b>F5</b>	Sammonkatu 15, Sampola 1966
<b>F6</b>	Opintie 3, Kainuun ammattikoulun asuntola 1966
<b>F7</b>	Lohtajankatu 27, seurakuntatalo 1968
<b>F8</b>	Tehdaskatu 15, Kajaani Oy:n "poroportti" 1975
<b>F9</b>	Pohjolankatu 13, kaupungintalo 1976
<b>F10</b>	Kuntokatu 8, Vimpelin kentän katsomo 1979 (vuoden betonirakennus 1981)

### JOEN POHJOISPUOLI

<b>F11</b>	Linnanpolku 1-10, Marketanmaja I-VI, VII-X, kytketyt pientalot 1962
<b>F12</b>	Kuurnantie 7, Teppanan ostoskeskus 1964
<b>F13</b>	Kuurnantie 1 ja 3, asuinkerrostalot 1964
<b>F14</b>	Eliaksentie 3, 5, 7, 9 ja 11, Marketanpuiston asuinkerrostalot 1966-1974
<b>F15</b>	Voudintien 1-5 1972
<b>F16</b>	Kärpantie 2, rivitalo 1974
<b>F17</b>	Karoliinantie 1, rivitalot 1977-81
<b>F18</b>	Kuikanhuuto 1, rivitalot 1979

### G NOUSUKAUSI 1980-LUKU

<b>G1</b>	Seminaarinkatu 1, Kajaanin pääkirjasto 1983
<b>G2</b>	Honkirämeentie 10, Honkkari 1984
<b>G3</b>	Kaukametsä opisto 1985 ja konserttitalo 1987 <i>MK, AK sr-22</i>
<b>G4</b>	Kalliokatu 2/Lönnrotinkatu virastotalo (verotoimisto, työnvälitys) 1985
<b>G5</b>	Lönnrotinkatu 2a, Oikeus- ja poliisitalo 1986
<b>G6</b>	Viestitie 1, Kainuun Sanomien painotalo 1986
<b>G7</b>	Kainuunkatu 23-25, rivi- ja pienkerrostalot 1986
<b>G8</b>	Soidinkatu 4, Lehtikankaan terveyskeskus 1988
<b>G9</b>	Opintie 2, opiskelija-asunnot 1988
<b>G10</b>	Velhontie 1, Lohtajan koulu 1989/Sali 1993
<b>G11</b>	Lohenpyrstö 1, Pikkuketun päiväkotit 1989
<b>G12</b>	Kuikanhuuto 3, rivitalot 1989

### H PERUSKORJAUS, TÄYDENNYS- JA YMPÄRISTÖRAKENTAMINEN 1990-

<b>H1</b>	Sammonkatu 8, Arvola-koti 1990
<b>H2</b>	Samoojantie 4, Huuhkajanvaaran koulu-päiväkotit 1992
<b>H3</b>	Sammonkatu 9, Arvola palveluasuntoja 1993
<b>H4</b>	Kaplastie 2, Linnantauksen seurakuntakeskus 1997
<b>H5</b>	Kaukametsä musiikkiopisto 1998 <i>MK</i>
<b>H6</b>	Suvantopuisto 1993-2001
<b>H7</b>	Koivukoskenkatu 15, asuinkerrostalo 2009

LUOKITTELU	1	2	3	4
<b>H7</b>	Koivukoskenkatu 15, asuinkerrostalo 2009			
<b>H8</b>	Kauppakatu 38, elokuvateatteri ym. 2011			
<b>H9</b>	Kaukavesi, vesiliikuntakeskus 2013			
<b>H10</b>	Hauhola-Lehtikangas monitoimitalo 2017			

### **Kulttuuriympäristön aluekohteet, joissa on monta kohdetta ja useita rakennushistoriallisia kerroksia tai jotka ovat oman aikakautensa edustavia rakennusryhmiä (kartta 3)**

Kaupunkikuvan ja identiteetin kannalta tärkeitä kokonaisuuksia, joiden täydennysrakentaminen, hoito, kunnossapito, arvon mukainen korjaaminen ja tarpeen mukainen muutostyö ja täydennysrakentaminen tulee tehdä rakennusten ja alueen arvot ja luonne säilyttäen.

#### RKY alueet

- Kajaanin joen historiallinen kokonaisuus + voimalaitokset Ämmäkoski ja Koivukoski**
- Kauppakadun ja Koivukoskenkadun funkkitalot sekä Raatihuone ja tori**
- Kirkot**
- Rautatieasema-alue (Hoikankangas varuskunta-alue)**

#### **Asemakaavamääräys: alueen luonne säilytettävä - muutokset sopeutettava olevaan ympäristöön ja sen rakennustapaan**

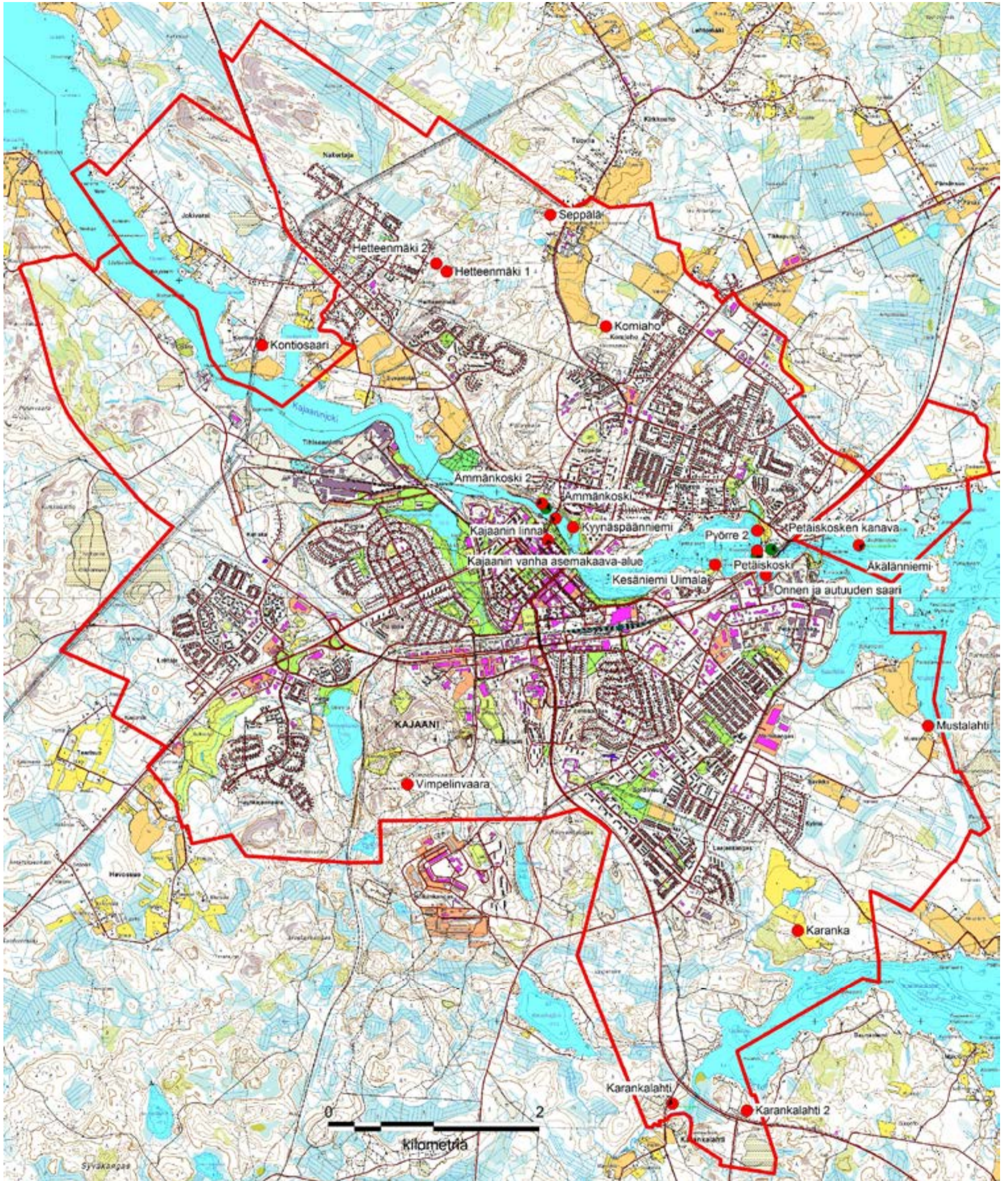
- Purola A/s** ajallisesti kerrostunut alue, rakennuksia 1910-luvulta asti, pääosa jälleerakennuskaudelta
- Puistola A/s** leimallisesti jälleerakennuskauten alue
- Lehtikangas A/s** ajallisesti kerrostunut alue, rakennuksia 1910-luvulta asti, pääosa jälleerakennuskaudelta
- Hoikankatu ja Nurmikatu** yhtenäinen sodanjälkeinen alue Lehtikankaalla

#### Lisäksi

- Kirkkojen ympäristö**  
Kajaanin kirkot, kirkkopuistot ja Kekkospuisto yhdessä Väinämöisenkatu 22 (Väinölä), Kirkkokatu 20 (Karvola) ja Koivukoskenkatu 9 (Tapiola) muodostavat kokonaisuuden, joka on historiallisesti, rakennushistoriallisesti ja rakennustaiteellisesti arvokas.
- Keskuskoulu, ent. tyttölyseo, Kainula ja 1950-luvun kerrostalot**  
Keskuskoulu, "Linna" ja Kainula muodostavat edustavan julkisten rakennusten kokonaisuuden, jota täydentävät 1950-luvulla rakennetut Kainuunkatu 3 ja 5 sekä Linnankatu 10 ja Väinämöisenkatu 29 asuinkerrostalot.
- Vesitorni ja sen ympäristön ajallisesti kerrostunut kokonaisuus**  
Kalliokatu 7-11 Kajaanin keskustan ainoa säilynyt puutalokatuosuus, joka yhdessä Vesitornin, Valtion eri aikoina rakennettujen virastojen, Ridellinkuja 10:n ja Louhikadun ns. Hakatalojen kanssa on kokonaisuus, joka on historiallisesti, rakennushistoriallisesti ja rakennustaiteellisesti arvokas.
- Kainuunkadun, Rata-/Vuorikadun** ajallisesti kerrostunut kokonaisuus Yläkaupungilla  
**Kirjasto - Tehdaskatu** ajallisesti kerrostunut kokonaisuus, edustavia rakennuksia itsenäisyyden ajan alusta 2010-luvulle
- Asemakatu - Vesilaitos** ajallisesti kerrostunut kokonaisuus, edustavia rakennuksia itsenäisyyden ajan alusta 1990-luvulle
- Mäkikatu- Yläkatu** yhtenäinen sodanjälkeinen alue (Otto I. Meurmanin kaava edelleen voimassa)
- Naavatie** edustava 1960-luvun pientaloalue
- Palokangas** edustava 1960-luvun kerros- ja pientaloalue
- Vanha Teppana** ajallisesti kerrostunut kokonaisuus, jossa kohteita autonomian ajalta 2010-luvulle, ympäristöön sovitettua uudisrakentamista
- Linnanpolku, Kuurnantie, Eliaksentie ja ostoskeskus** edustava 1960-luvun kokonaisuus
- Messeniuksetien alue** edustava 1950-1960-lukujen alue, Kajaanin ensimmäiset matalat loivakattoiset pientalot
- Onnela** – asuntomessut 2001: vuosituhannen vaihteen valmistaloja, yksilöllisesti suunniteltuja pientaloja ja kerrostaloja sekä palveluasuntoja. Lisänä vesilaitos, 1970-luvun hotelli, rantasauna ja kylmäkaraisukeskus sekä puistoja ja uimaranta
- Harjukuja**, täydennysrakentamisena uusia asuinpienitaloja Puistolan jälleerakennuskauten alueen vierelle 2014-2016

# Kajaanin keskustaajama 2035 osayleiskaava

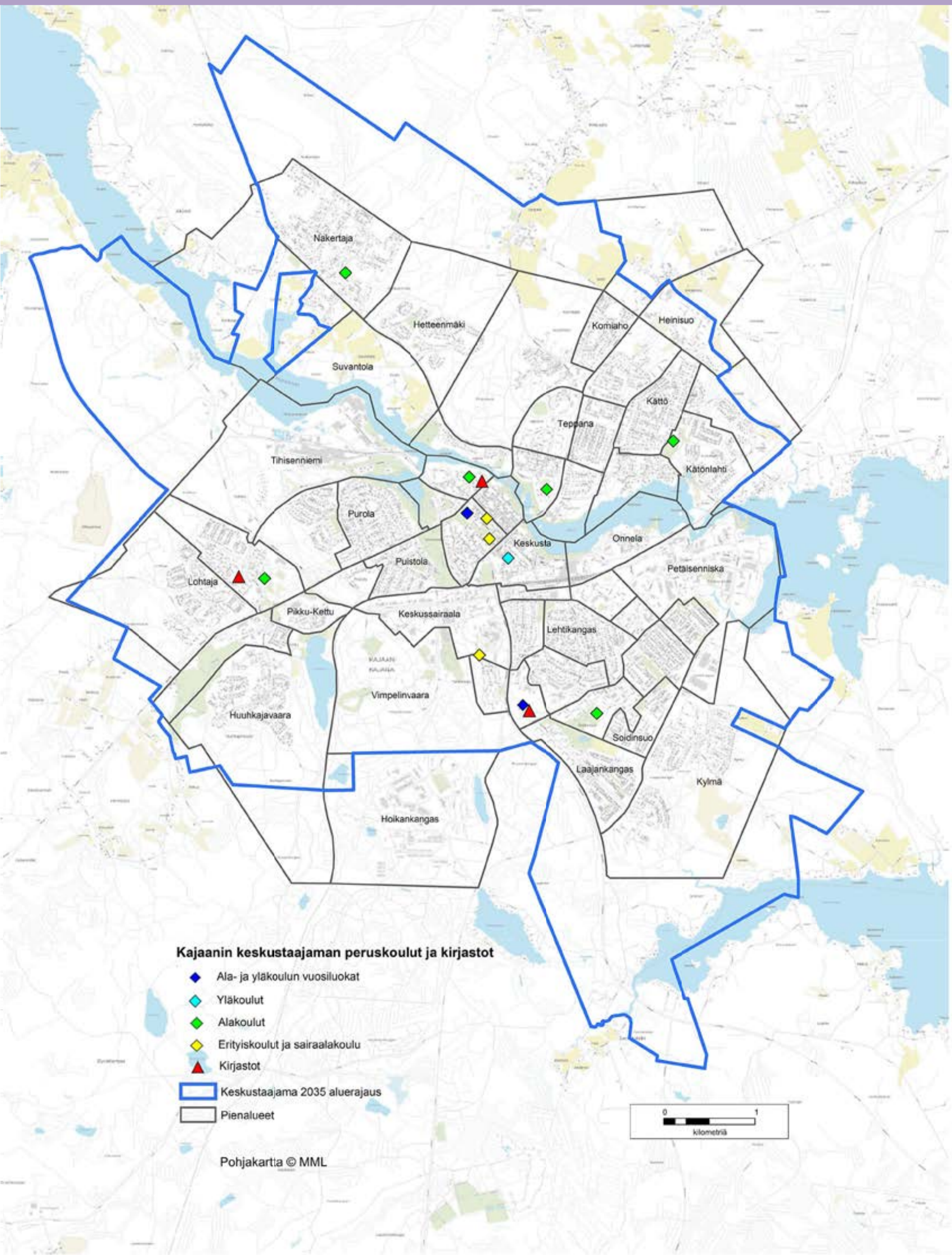
## Liitekarta 12 Arkeologinen inventointialue ja muinaisjäännöskohteet



Inventointialue ja kohteet. Punainen pallo = kiinteä muinaisjäännös, vihreä pallo = muu kulttuuriperintökohde

# Kajaanin keskustaajama 2035 osayleiskaava

## Liitekarta 13 Kajaanin keskustaajaman peruskoulut ja kirjastot





# Kajaanin keskustaajama 2035 osayleiskaava

## Liitekarta 14 Kajaanin keskustaajaman päiväkodit

