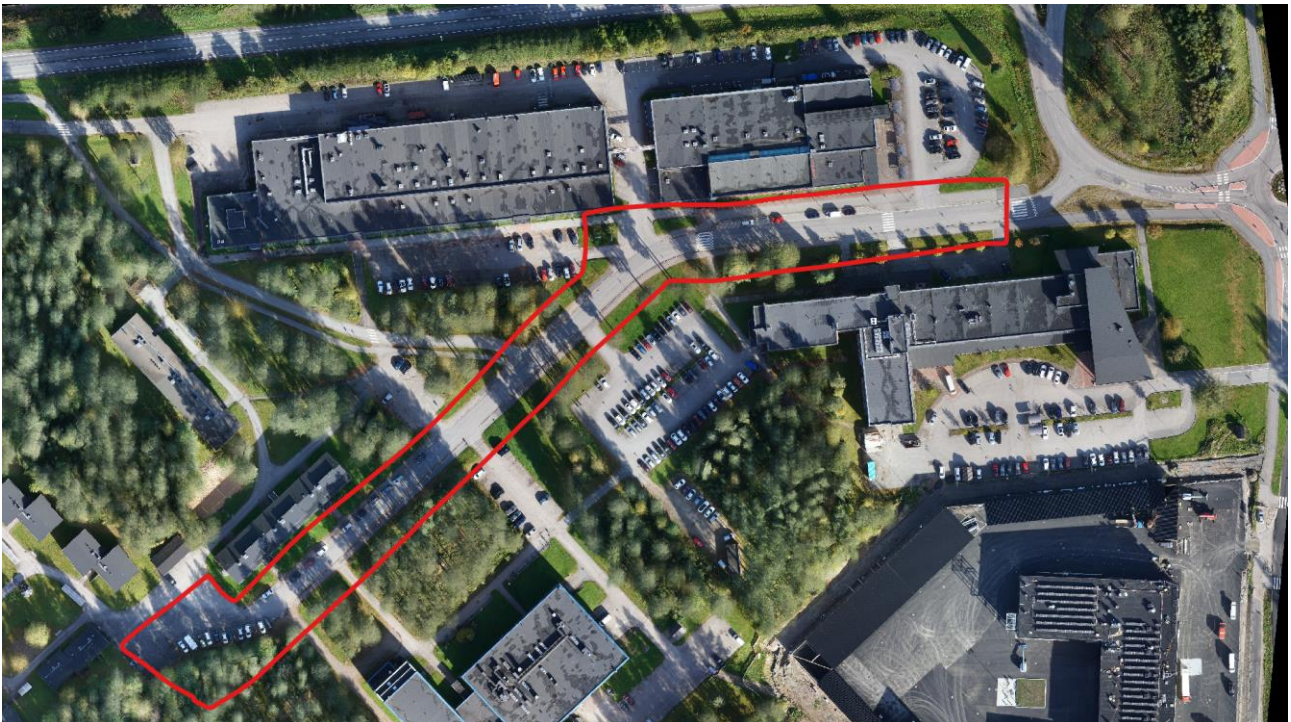


Kohteen nimi:	Ketunpolun katusuunnitelma
Selostuksen laati:	A-Insinöörit Jukka Lindfors, pvm: 4.12.2024
Selostuksen hyväksyi:	Kajaanin kaupunki Jari Kauppinen, suunnittelupäällikkö / pvm: 18.12.2024

Nykytilanne

Ketunpolun ajorata on nykytilassa 7 metriä leveä ja sen molemmin puolin on korotetut jalankulun- ja pyöräilyväylät. Kadun alku- ja loppupäässä on kadunvarsipysäköintiä. Katualueen itäpää rajautuu Kajaanin ammattikorkeakoulun rakennuksiin sekä länsipäässä yhteen asuinrakennukseen. Hulevesiviemärointi on toteutettu reunakiven vieressä olevin ritiläkaivoin. Kadulta on useita liittymiä pysäköintialueille sekä kolme suojatieylitystä, joista itäpuolen suojatie säilyy nykyisellään. Katu- ja viheralueilla on nykyisellään myös vesihuolto-, kaukolämpö-, sähkö- ja tietoliikenneverkkoja ja niihin liittyviä laitteita.



Kuva 1. Ilmakuva suunnittelualueesta.

Suunnitelman sisältö

Yleistä

Alueelle tehdään katusuunnitelma asemakaavan ja laaditun yleissuunnitelman mukaisesti. Katusuunnitelma yhdistyy länsipäässä olemassa olevaan pysäköintialueeseen sekä idässä nykyiseen korotettuun suojatiehen. Suunnittelualueella oleva Ketunpolku muuttuu pihakaduksi, johon tulee 4,0-4,5 metriä leveät sekaliikenneväylät ja kadun keskelle 3 metriä leveä viher-/kiveyskaista. Katu viettää kauttaaltaan keskeltä reunoille päin ja pintavedet johtuvat kadun reunoilla oleviin painanteisiin. Painanteissa olevat hulevesikaivot sijoitetaan hieman painanteen pohjaa ylemmäs, jolloin hulevesiä saadaan viivytettyä ja imeytettyä ennen kuin ne menevät hulevesiverkostoon. Rankkasateilla hulevedet ohjautuvat hulevesikaivojen kautta hulevesiviemäriin sekä katualueita pitkin puistoalueille. Katurakenteita ei uusita, minkä vuoksi kadun korkeusasema tulee myötäilemään nykyistä kadun tasausta. Hulevesiviemärintiä uusitaan myös tarvittavilta osin. Myös katuvalaistus uusitaan. Valaistuksessa käytetään LED valaisimia.

Kadun liikennejärjestelyperiaatteet

Ketunpolun nopeusrajoitus on 20 km/h pihakadun vaatimusten mukaisesti. Pihakadulla ei ajoneuvot saa pysäköidä ajoradan varteen vaan pysäköinti keskitetään pysäköintialueille. Jalankulku ja pyöräilyliikenteelle tehdään kivetty alue Tieto 1 -rakennuksen eteen, jota voidaan erillisen suunnitelman mukaan hyödyntää myös pysäköintiin. Tieto 1 -rakennuksen eteen rakennetaan yksi esteetön autopaikka. Kaikki nykyiset kevyenliikenteen ylityskohdat säilytetään, mutta niihin ei erikseen merkitä suojatietä.

Istutukset ja pysyväisluonteiset rakennelmat ja laitteet

Katuviheralueet suunnitellaan pääosin nurmipintaisiksi. Kadun keskikaistalle ja viheralueille istutetaan monilajisia puita. Keskikaistan puille asennetaan metalliset runkosuojat. Suunnitelmakartan osoittamiin painanteisiin tulee hulevesiä imeyttävä ja puhdistava biosuodatusrakenne. Nykyisiä havu- ja lehtipuita sekä metsäalueita säilytetään mahdollisimman paljon.

Esteettömyys

Ketunpolku on kauttaaltaan esteetön, koska pihakadulle ei tule esteettömyyttä haittaavia reunakiviä.