

**KAJAANIN KAUPUNKI
LINNANTAUKSEN KYLÄ**

VENNÄÄNNIEMEN RANTA-ASEMAKAAVA

LUONNOS 18.12.2014



www.kimmokaava.fi kimmo.mustonen@kimmokaava.fi

KK

KIMMOKAAVA

KIMMO MUSTONEN DI(YKS 124)
KITKANTIE 34 F 40
93600 KUUSAMO

0400 703 521
FAX (08) 851 1250
Y-tunnus 1490816-7, alv-rek

1. PERUS- JA TUNNISTETIEDOT	3
2. TIIVISTELMÄ	5
2.1 Kaavaprosessin vaiheet	5
2.2. Asemakaava	5
2.3. Asemakaavan toteuttaminen	5
3. LÄHTÖKOHDAT	6
3.1 Selvitys suunnittelualan oloista	6
3.1.1 Alueen yleiskuvaus	6
3.1.2 Luonnonympäristö	6
3.1.3 Rakennettu ympäristö	10
3.1.4 Maanomistus	11
3.2. Suunnittelutilanne	12
3.2.1 Kaava-alueita koskevat suunnitelmat, päätökset ja selvitykset	12
4. ASEMAKAAVAN SUUNNITTELUN VAIHEET	18
4.1. Asemakaavan suunnittelun tarve	18
4.2. Suunnittelun käynnistäminen ja sitä koskevat päätökset	19
4.3. Osallistuminen ja yhteistyö	19
4.3.1. Osalliset	19
4.3.2. Vireilletulo	19
4.3.3. Osallistuminen ja vuorovaikutusmenettelyt	19
4.3.4. Viranomaisyhteistyö	22
4.4. Asemakaavan tavoitteet	25
4.4.1. Lähtökohtatavoitteet	25
4.4.2. Työn aikana syntyneet tavoitteet	27
4.5. Asemakaavaratkaisujen vaihtoehdot ja niiden vaikutukset	27
4.5.1. Alustavat vaihtoehdot ja niiden arviointi	27
4.5.2. Ratkaisun valinta ja perusteet	27
Vaikutukset rakennettuun ympäristöön	28
Vaikutukset luontoon ja luonnonympäristöön	28
Vaikutukset talouteen	29
Vaikutukset terveellisuuteen ja turvallisuuteen	30
Vaikutukset sosiaalisiin oloihin	32
Vaikutukset kulttuuriin	32
Muut kaavan merkittävät vaikutukset	32
4.5.3. Suunnitteluvaiheiden käsittelyt ja päätökset	32
5. ASEMAKAAVAN KUVAUS	32
5.1. Kaavan rakenne	32
5.1.1. Mitoitus	32
5.1.2. Palvelut	32
5.2. Ympäristön laatua koskevien tavoitteiden toteutuminen	33
5.3. Aluevaraukset	33
5.3.1. Korttelialueet	33
5.3.2. Muut alueet	33
5.4. Kaavan vaikutukset	34
5.5. Ympäristön häiriötekijät	34
5.6. Kaavamerkinnot ja -määräykset	34
5.7. Nimistö	34
6. ASEMAKAAVAN TOTEUTUS	35
6.1. Toteutusta ohjaavat ja havainnollistavat suunnitelmat	35
6.2. Toteuttaminen ja ajoitus	37
6.3. Toteutuksen seuranta	37

VENNÄÄNNIEMEN LUONTOKARTOITUS	40
1 JOHDANTO	42
2 LIITO-ORAVAN BIOLOGIAA	42
3 AINEISTO JA MENETELMÄT	43
3.1 Liito-orava	43
3.2 Linnusto	43
3.3 Kasvillisuus	44
4 LUONTOKARTOITUKSET	44
4.1 Liito-oravakartoituksen tulokset	44
4.2 Tulosten tarkastelu	48
4.3 Linnusto	50
4.4 Kasvillisuus	52
LÄHDELUETTELO	54
OSALLISTUMIS- JA ARVIOINTISUUNNITELMA	60
LIITTEET: TEKNISEN HUOLLON SELVITYKSET	

Kuvat: Kimmo Mustonen 9.10.2004, 5.8.2005, 10.5.2014. Luontoselvityksen kuvat Sari Leinonen

1. PERUS- JA TUNNISTETIEDOT

KAAVA-ALUE JA KAAVOITUKSEN TARKOITUS:

KAJAANIN KAUPUNKI
LINNANTAUKSEN KYLÄ

PARTALA 7:39 (205-407-7-39)

UPM-KYMMENE OYJ

YRITYS 7:26 (205-407-7-26)

UPM-KYMMENE OYJ

KESÄNIEMI 7:77 (205-407-7-77)

SEPPO JA MARKETTA POLO

VENNÄÄNNIEMEN RANTA-ASEMAKAAVA

OMARANTAISEN LOMARAKENTAMISEEN
ASEMAKAAVAN LAATIMINEN.

TARJOITETUN RANTA-

KAAVAN LAATIJA:

DI (MAANMITTAUS, YKS 124) KIMMO MUSTONEN

KIMMOKAAVA

OS. KITKANTIE 34 F 40, 93600 KUUSAMO

PUH. 0400 703 521

kimmo.mustonen@kimmokaava.fi

www.kimmokaava.fi

KAAVAN VIREILLETULO:

- VIREILLETULOILMOITUS SEKÄ OSALLISTUMIS- JA ARVIOINTISUUNNITELMA
NÄHTÄVILLÄ 30.9.2005 ALKAEN

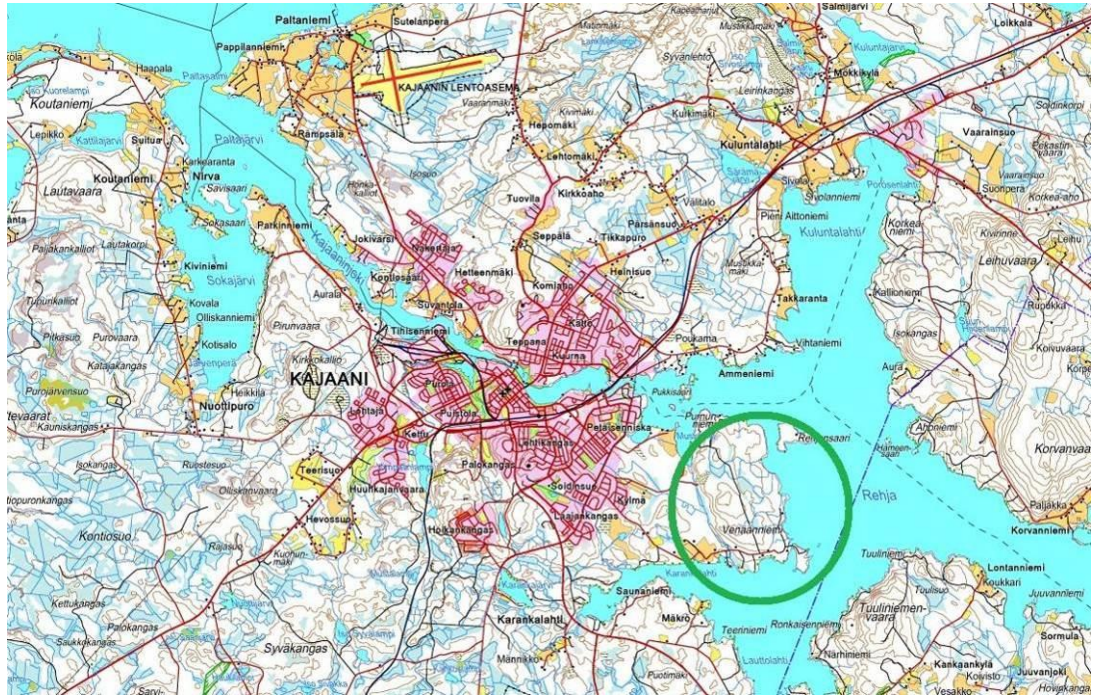
- UUSI VIREILLETULOILMOITUS 2.1.2015

KAAVAN KÄSITTELY:

- VIRANOMAISNEUVOTTELU 5.10.2005 ja 30.3.2006

- KAAVAN VALMISTELUAINEISTO NÄHTÄVILLÄ 17.6.-4.8.2006

- KAAVAN VALMISTELUAINEISTO UUELLEEN NÄHTÄVILLÄ 2.1.-6.2.2015



Kuva 1 Alueen yleissijainti

2. TIIVISTELMÄ

2.1 Kaavaprosessin vaiheet

Kaavan laatiminen on lähtenyt alunperin liikkeelle alueen suurimman maanomistajan, UPM-Kymmene Oyj:n, aloitteesta vuoden 2004 loppupuolella. Kajaanin kaupunki on laatinut Nuasjärven rantaosayleiskaavan, jota koskeva päätös on vahvistettu KHO:ssa 5.4.2004. Siinä alueelle on suunniteltu yhteisranta-alueita loma-asuntoalueita. Tarkoitus on kuitenkin vähentää tonttien määrää ja muuttaa ne omaranta-alueiksi. Ranta-asemakaavan luonnostelu alkoi jo aiemmin eri tekijöiden toimesta.

Kaavan vireilletulosta ja osallistumis- ja arviointisuunnitelman nähtävilläolosta ilmoitettiin 30.9.2005. Kaavan valmisteluaineisto oli nähtävillä 17.6.-4.8.2006. Kajaanin kaupunginhallitus päätti 30.1.2007, että kaupunki käynnistää Karankalahti-Vennäänniemi osayleiskaavan muutoksen, koska ranta-asemakaavalla ei voida osoittaa alueelle suunniteltua pysyvää asutusta. Yleiskaavoitus keskeytyi, koska alueen viemäröinti ei osuuskuntamuotoisena järjestynyt ja muut osalliset tällä tavoin vastustivat lisäasutusta. Tämän vuoksi on palattu alkuperäiseen ranta-asemakaavan laatimiseen. Kaavoitus käynnistetään uudelleen ja sen vireilletulosta tiedotetaan 2.1.2015. Kaavan valmisteluaineisto pidetään uudelleen nähtävillä, koska aiemmasta on jo niin kauan aikaa kulunut.

2.2. Asemakaava

Asemakaava on laadittu omaranta-alueena kaavana. Alueelle aiemmassa ranta-asemakaavavaiheessa suunniteltiin 30 tonttia (RA/AO), jotka olisivat mahdollistaneet sekä pysyvän asumisen että loma-asumisen ja 11 lomarakennustonttia (RA). Jo toteutunut alue kaava-alueen keskeltä on toisen vaiheen kaavassa jäänyt pois käsitteilystä. Alkuperäiseen kaava-alueeseen kuului yleistettyä rantaviivaa n. 5480 m. Ns. muunnettua rantaviivaa oli n. 4690 m. Lopulliseen kaava-alueeseen kuuluu rantaviivaa muuntamattomana n. 4230 m ja muunnettuna n. 3575 m. Kaava-alueella on venevalkama sen itäpuolella olevaan Rehjansaareen kulkemista varten ja toinen lähinnä alueen omaan käyttöön.

Uudessa kaavaluonnoksessa on 18 rakennuspaikkaa alueen pohjoisosassa ja 7 rakennuspaikkaa eteläosassa varsinaisessa Vennäänniemessä. Jo toteutuneet ja osayleiskaavan mukaiset tilat alueen osien keskellä ja länsipuolella ovat jääneet kaavan ulkopuolelle. Mitoituslaskelmissa ne on otettu huomioon.

2.3. Asemakaavan toteuttaminen

Maanomistajat vastaavat kaavan toteuttamisesta rakentamisen osalta. Toteuttaminen lähtee todennäköisesti liikkeelle varsin pian kaavan vahvistumisen jälkeen, koska alue on suurehkon kaupungin välittömässä läheisyydessä, rannat ovat hyväpuustoisia ja alue muutenkin suunniteltuun tarkoitukseen hyvin soveltuvaa.

3. LÄHTÖKOHDAT

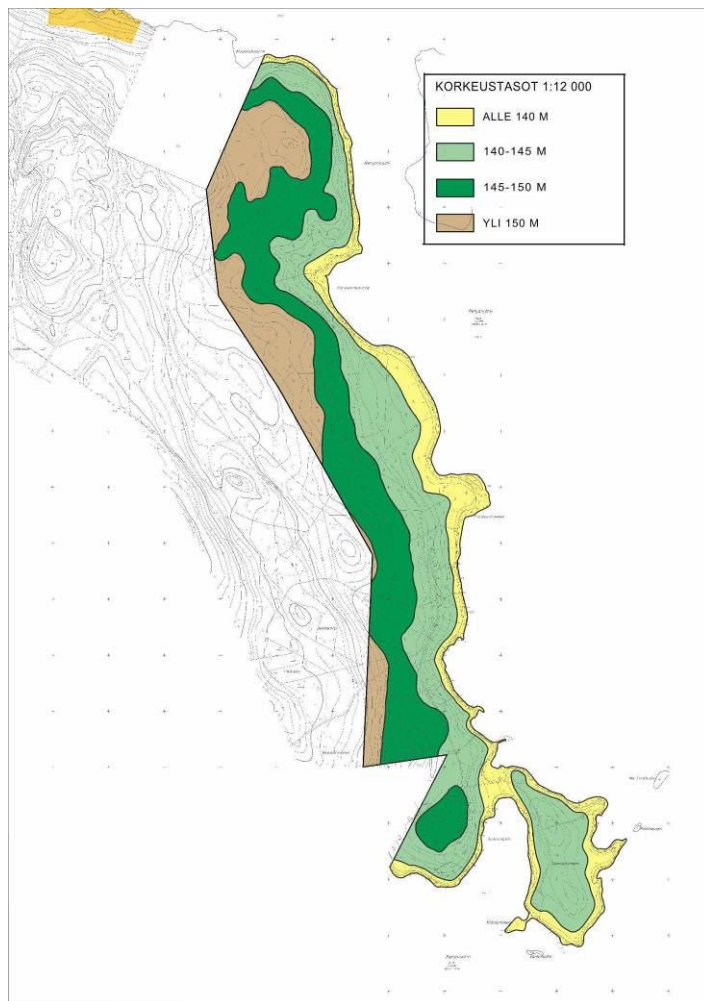
3.1 Selvitys suunnittelualueen oloista

3.1.1 Alueen yleiskuvaus

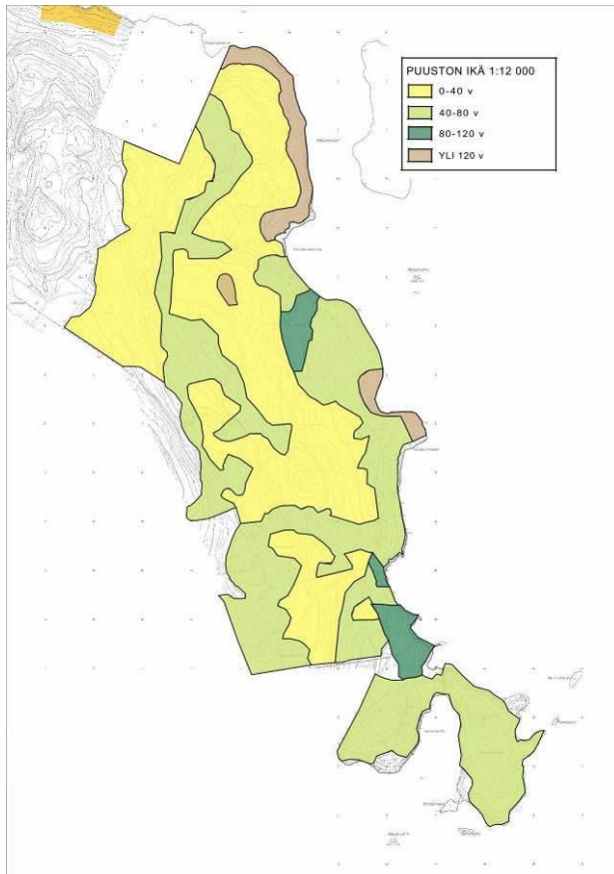
Kaava-alue on pohjoisosaltaan lähes rakentamatonta metsätalousmaata. Rannoilla on muutamia, pääasiassa vanhoja ja huonokuntoisia, pieniä loma- ja talusrakennuksia. Kunnollista tiestöä ei niillekään ole ollut vaan niille on johtanut muutamia nyt jo lähes umpeen kasvaneita tieuria. Osayleiskaavan hyväksymisen ja tonttikauppojen jälkeen on alueen eteläosaan rakennettu tiet ja muu rakentaminen on myös alkanut. Ranta avautuu pääasiassa itään.

3.1.2 Luonnonympäristö

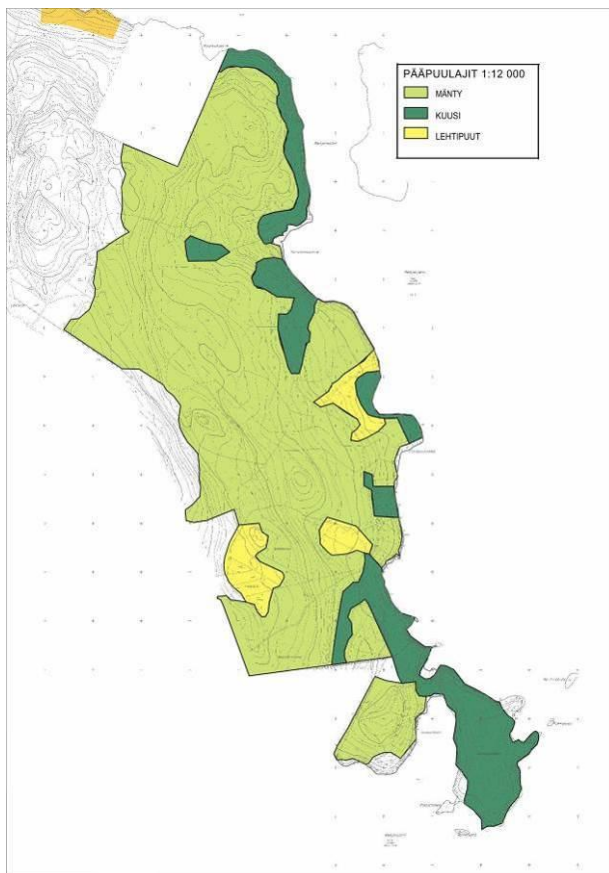
Alueen korkeus vaihtelee Nuasjärven vesistöön kuuluvan Rehjanjärven n. 137 m tasosta alueen länsiosan n. 155 m tasoon. Järvi on säännöstelty ja vaihteluväli on 135.89 – 138.19 m. Puusto on pääasiassa mäntyä. Kuusivaltaisia kuvioita on lähinnä järven rannalla. Lehtipuuta on jonkin verran havupuiden seassa. Puusto on valtaosaltaan alle 80 vuotta vanhaa. Sitä vanhempaa metsää on rantavyöhykkeellä alueen etelä- ja pohjoisosassa. Korkeusvyöhykkeet, puuston ikä ja puulajisuhteet on esitetty liitekartoilla. Kartat ovat varsinaista kaava-aluetta laajemmalle alueelle laadittuja ja käsittävät koko alkuperäisen UPM:n ranta-alueen.



Kuva 2 Alueen korkeustasot



Kuva 3 Puuston ikä



Kuva 4 Alueen puulajisuhteet



Kuva 5 Vennäänniemen itärantaa kaava-alueen eteläosassa

Erittäin kattavat luonto-, maisema-, lintu- yms. selvitykset on tehty Nuasjärven ranta-osayleiskaavan yhteydessä, joten tämän ranta-asemakaavan laatimisen yhteydessä ei uusia kaikkia luonnonoloja koskevia selvityksiä ole laadittu. Osayleiskaavan selvitykset on otettu työssä huomioon. Alueelta tehtiin liito-oravien esiintymistä koskeva kartoitus, minkä yhteydessä havainnoitiin myös linnustoa ja kasvillisuutta. Selvitys on liitteenä.



Kuva 6 Pörösenhiekan aluetta kaavan keskivaiheilla

Suomen ympäristökeskuksen ylläpitämän järvien tietokannan ”Järviwiki” perustiedot vesistöstä on seuraava:

Järvi	Perustiedot	Hallinnolliset alueet
Nimi: Rehja, Nuasjärvi	Pinta-ala: 96,44 km ²	Kunta: Sotkamo
Järvinumero: 59.811.1.001	Syvyys: 42 m	Maakunta: Kainuun maakunta
Vesistöalue: Nuasjärven lähialue (59.811)	Keskisyvyys: 8,52 m	ELY-keskus: Kainuun elinkeino-, liikenne- ja ympäristökeskus
Päävesistö: Oulujoki (59)	Tilavuus: 0,822 km ³	Vesienhoitoalue: Oulujoen-lijoen vesienhoitoalue
	Rantaviiva: 171,31 km	
	Korkeustaso: 137,9 m	

Nämä tiedot ovat peräisin Suomen ympäristökeskuksen (SYKE) tietojärjestelmästä eikä niitä voi muokata. Jos havaitset tiedoissa virheitä voit ilmoittaa niistä käyttäjän SYKE keskustelupalstalla.

Keskustelut

Tälle järvelle ei ole tuoreita keskusteluja

Tulevat tapahtumat

Tälle järvelle ei ole voimassa olevia tapahtumia

Havaintotilanne

Tälle järvelle ei ole tuoreita (< 1 vko) käyttäjien havaintoja

Uusimmat kohteet

- Valtakunnallisen leväseurannan havaintopaikka (Nuasjärvi, Karankalahti)

Kalat

Kala-atlas: Ahven, Ankerias, Harjus, Hauki, Jokirapu, Kuore, Muikku, Siika, Säyne (kala)

Tarkemmat tiedot: [-](#)

Käyttäjien havainnot: Tältä järveltä ei ole käyttäjien kalahavaintoja

Järven erityispiirteet

Nuasjärvi (Rehja-Nuasjärvi) on Sotkamon reittivesistöön kuuluva järvi Kainuun maakunnassa. Se on yli kilometrin levyisen salmen kautta yhteydessä Rehjaan eli Rehjanselkään; tämän kaksikon pinta-ala on 96,4 km² ja se on Suomen 46. suurin järvi. Samassa tasossa näiden kanssa ovat myös Iso-Kiimanen (30,2 km²), Pirttijärvi-Kaitainjärvi (12,8 km²), Sapsojärvet (19,7 km²) ja Kiantajärvi (23,2 km²). Tämä laaja altaikko (182 km²) tunnetaan myös nimellä Sotkamonjärvet – sekä keskustaajama että Vuokatti sijaitsevatkin näiden vesien äärellä.

Vesistön kehitys alkoi Sotkamon jääjärvistä noin 11 000 vuotta sitten. Pari tuhatta vuotta myöhemmin järvet kuroutuivat erilleen Ancylusjärvestä. Sotkamon jääjärven korkein ranta on nykyään noin 200 metriä merenpinnasta.

Nuasjärven valuma-alueen ala on järven luuussa 7475 km², josta vettä 11,7 %. Ontojen kautta tulevat reittivedet muodostavat valuma-alueesta 4995 km², muita osa-alueita ovat Jormasjoen (313 km²), Sapsujoen (300 km²) ja Kusianjoen (272 km²) alueet.

Nuasjärvi-Rehjanselän keskisyvyys on 8,5 m ja suurin syvyys 42 m. Saaria ei ole kovin runsaasti, suurin on Rehjansaari (30 ha). Koko altaikon suurimmat saaret ovat Iso-Kiimasessa sijaitsevat Salonsaari (212 ha) ja Sajiansaari (66 ha).

Vedenkorkeus ja virtaama

Nuasjärven säännöstelyluvassa vuodelta 1960 yläraja on Rehjanselän asteikkolukemana NN+138,00 m ja alaraja NN+135,70 m. Nuasjärven vedenkorkeutta mitattiin vuosina 1896–1998 järven itäpäässä sijainneella asteikolla. Rehjanselällä mittaukset aloitettiin 1956 ja ne jatkuvat edelleen. Keskivedenkorkeus on koko mittausjakson aikana ollut NN+ 137,33 m. Keskimääräinen vuotuinen vedenkorkeusvaihtelu oli ennen säännöstelyä noin 130 cm ja säännöstelykaudella noin 170 cm. Ylin vedenkorkeus on ollut NN+ 139,11 m (kesäkuussa 1899) ja alin NN+ 135,66 m (huhtikuussa 1976), joten äärvaihtelu on ollut 345 cm.

Nuasjärven lähtövirtaamia on SYKE:n rekisterissä vuodesta 1891 lähtien. Keskivirtaama on ollut 88 m³/s, keskiylivirtaama 230 m³/s ja keskiälivirtaama 23 m³/s. Äärvirtaamat ovat olleet 534 m³/s (kesäkuussa 1899) ja 0,0 m³/s (noin kymmenenä vuotena).

Pintaveden lämpötilat ja jäät

Pintaveden lämpötilaa on mitattu vedenkorkeusasteikon tuntumassa vuodesta 1963 lähtien. Havainnot tehdään jopa päivä aamulla klo 8. Keskiarvo koko havaintojaksolla on ollut kesäkuussa 14,9, heinäkuussa 18,8 ja elokuussa 17,2 astetta.

Jäätymis- ja jäänlähtöhavaintoja on talvesta 1885–1886 alkaen ja ne jatkuvat edelleen. Havaintopaikka sijaitsee Vuokatissa Muhehoulunjoen suulla, melko syvässä lahdessa. Havainnoissa on jonkin verran aukkoja. Vanhimmat tiedot koskevat Rehja-Nuasjärveä, joten havainnot voivat olla selän havaintoja. Varhaisin jäätyminen on ollut 21. lokakuuta vuonna 1902, myöhäisin 27. joulukuuta 1976. Jäänlähdon ääripäivät ovat olleet 28. huhtikuuta (1989 ja 1999) ja 12. kesäkuuta 1899.

Kuva 7 Järviwikin tietoja Nuasjärvestä



Kuva 8 Vanhaluoto alueen eteläpuolella

3.1.3 Rakennettu ympäristö

Pörosenhiekan pohjoispuolen lahdenpohjukassa ja Varvikonkaarten ympärillä on muutamia pieniä lomarakennuksia talourakennuksineen. Rakennukset ovat pääasiassa varsin huonokuntoisia. Eteläosaan on aloitettu uusien lomarakennusten rakentaminen.



Kuva 9 Alueen pientä ja huonokuntoista rakennuskantaa

Vesijohto on rakennettu eteläosan rakennetuille alueille sekä mm. Mustalahden alueelle. 20 kV sähkölinja on alueen eteläosassa.

3.1.4 Maanomistus

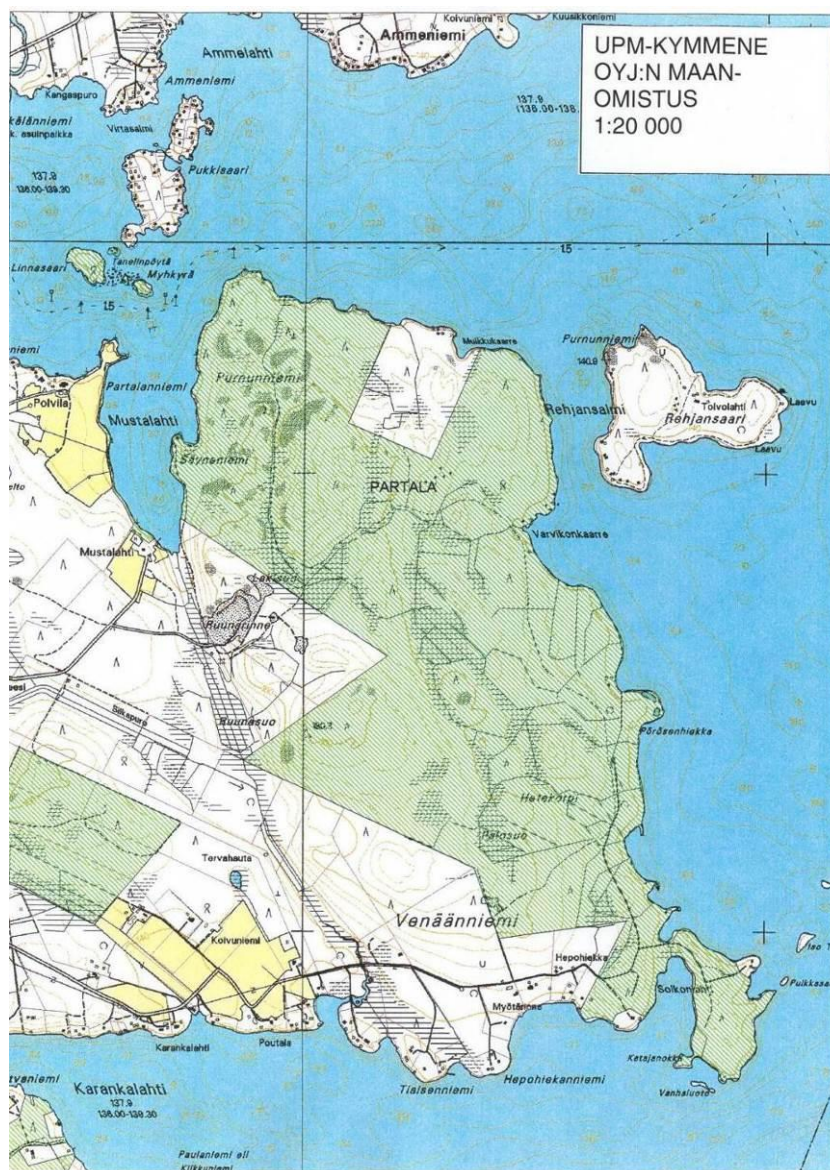
Kaava-alueen maanomistus on seuraava:

PARTALA 7:39 (205-407-7-39) UPM-KYMMENE OYJ

YRITYS 7:26 (205-407-7-26) UPM-KYMMENE OYJ

KESÄNIEMI 7:77 (205-407-7-77) SEPPO JA MARKETTA POLO

Yhtiölle alun perin kuuluneet alueet on esitetty liitekartalla. Myytyjä ja nyt jo erotettuja määräaloja ei kartassa ole huomioitu.



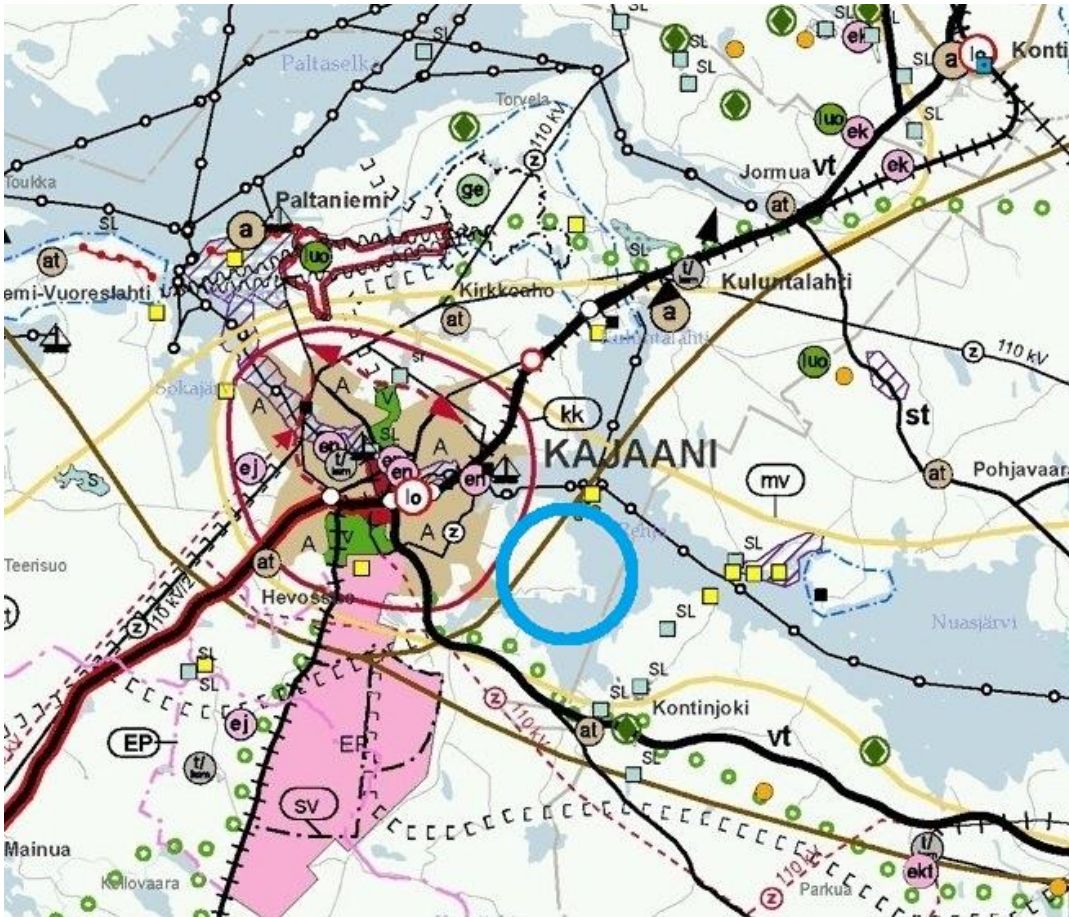
© Maanmittauslaitos, lupa nro 39/MYY/04
UPM-Kymmene Metsä Pvm Karttalehti Mittakaava
30.08.2004 343112,343303 1:20000

Kuva 10 UPM:n alkuperäinen maanomistus

3.2. Suunnittelutilanne

3.2.1 Kaava-alueita koskevat suunnitelmat, päätökset ja selvitykset

Kainuun maakuntakaavan on maakuntavaltuusto hyväksynyt 7.5.2007. Valtioneuvosto vahvisti päätöksen 29.4.2009 vähäisillä muutoksilla. Maakuntakaavassa alue on maa- ja metsätalousvaltaista aluetta. Ote maakuntakaavasta ja sen kaava- ja lähi-alueita koskevista merkinnöistä ja määräyksistä on ohessa.



MAAKUNTAKAAVA-ALUETTA KOSKEVAT YLEISMÄÄRÄYKSET

RANTOJEN KÄYTTÖ

Yleisiä suunnittelumääräyksiä:

Yksityiskohtaisemmassa kaavoituksessa tulee ottaa huomioon luonnon- ja maisema-arvot, vesihuollon järjestäminen sekä maanomistajien välinen tasapuolisuus. Rantarakentaminen tulee mitoittaa siten, että suunnittelussa turvataan riittävä vapaan rantaviivan määrä, viihtyisyys sekä yleisen virkistyskäytön tarpeet ja vesille pääsyn mahdollisuudet.

**TAAJAMATOIMINTOJEN ALUE**

Merkinnällä **A** osoitetaan asumisen, hallinnon, palveluiden, teollisuuden ym. työpaikka-alueiden ja taajamatoimintojen sijoittumisalueita niihin liittyvine liikenne- virkistys-, puisto- ja erityisalueineen.

Suunnittelumääräys:

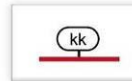
Taajamatoimintojen alueen suunnittelussa hajanaisesti ja vajaasti rakennetuilla alueilla tulee edistää yhdyskuntarakenteen eheyttämistä sekä taajaman ydinalueen kehittämistä toiminnallisesti ja taajamakuvallisesti selkeästi hahmottavaksi kesukseksi. Suunnittelussa tulee kiinnittää huomiota taajama-alueiden viihtyisyyteen, uudisrakentamisen sopeuttamiseen rakennettuun ympäristöön, kevyen liikenteen toimintamahdollisuuksiin ja liikenneturvallisuuteen. Yksityiskohtaisemmassa suunnittelussa ja rakentamisessa on varmistettava, että alueella sijaitsevien kulttuuriympäristön tai maiseman vaalimisen kannalta tärkeiden kohteiden kulttuuri- ja luonnonperintöarvot säilyvät.

**MAA- JA METSÄTALOUSVALTAISET ALUEET**

Merkinnällä **M** osoitetaan pääasiassa maa- ja metsätalouskäyttöön tarkoitettuja alueita.

Suunnittelumääräys:

Maa- ja metsätalouskäyttöön tarkoitettuja alueita voidaan käyttää alueen pääasialliseen käyttötarkoitukseen sanottavasti haittaamatta ja luonnetta muuttamatta myös erityislainsäädännön ohjaamana muihin tarkoituksiin, kuten luontais- tai muuhun elinkeinotoimintaan, turvetuotantoon, maa- ja kiviainesten ottoon, haja-asutusluonteiseen pysyvään ja loma-asumiseen sekä jokamiehen oikeuden rajoissa ulkoiluun ja retkeilyyn. Alueille voidaan perustaa yksityisiä suoje- lualueita. Ilman erityisiä perusteita hyviä ja yhtenäisiä peltoalueita ei tule ottaa taajamatoimintojen käyttöön. Maankäyttöä suunniteltaessa on tuettava metsätalousalueiden yhtenäisyyttä ja toimivuutta.

**KAUPUNKIKEHITTÄMISEN KOHDEALUE**

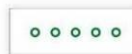
Kehittämismerkinnällä **kk** osoitetaan Kainuun maakuntakeskuksena yhteisesti kehitettäviä Kajaanin ja Sotkamon keskustaajamien aluetta.

Suunnittelumääräys:

Aluetta kehitetään maakuntakeskuksena. Aluetta tulee kehittää valtakunnallisesti vetovoimaiseksi, yhdyskuntarakenteeltaan ja kaupunkikuvaltaan korkeatasoiseksi osaamisen, yritystoiminnan, kaupallisten palvelujen sekä matkailu- ja vapaa-aikapalvelujen alueeksi. Alueen kehittämisessä tulee kiinnittää erityistä huomiota kevyen liikenteen ja joukkoliikenteen edistämiseen. Vesiliikennettä varten tulee varata riittävästi laituri- ja rantautumispaikkoja.

**VENEVÄYLÄ**

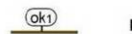
Kainuun maakuntakaavassa on osoitettu maakunnallista tai seudullista merkitystä omaavat venesatamat ja veneväylät. Alueella on voimassa MRL:n 33.1 §:n mukainen ehdollinen rakentamisrajoitus.

**ULKOILUREITTI**

Merkinnällä osoitetaan vähintään ylikunnalliset ja maakunnallisesti merkittävät yleisen liikkumisen kannalta tärkeät ohjeelliset ulkoilureitit. Reitit voidaan perustaa sopimuksilla tai ulkoilulain mukaisesti.

**MOOTTORIKELKKAILUREITTI**

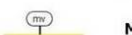
Merkinnällä osoitetaan vähintään ylikunnalliset ja maakunnallisesti merkittävät yleisen liikkumisen kannalta tärkeät ohjeelliset moottorikelkkailureitit. Moottorikelkkailureitit voidaan perustaa sopimuksilla tai maastoliikennelaisissa säädettyllä tavalla.

**KAJAANI – KUHMO – VARTIUS –KÄYTÄVÄ**

Kehittämismerkinnällä **ok1** esitetään Kajaani–Kuhmo–Vartius -käytävä. Se on Kainuussa osa valtakunnallisesti tärkeää kansainvälistä Oulu–Kajaani–Arkangel -käytävää.

Suunnittelumääräys:

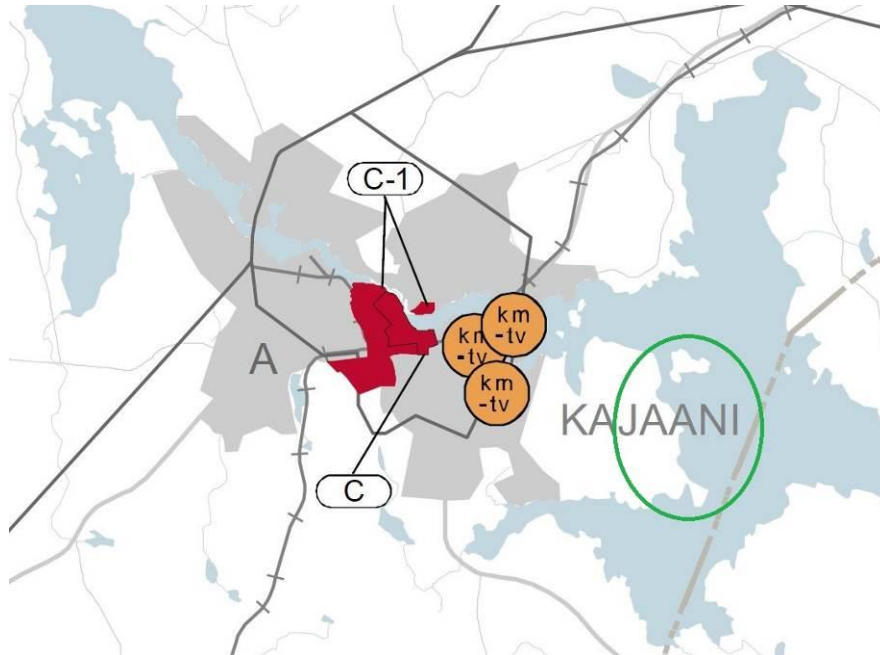
Kajaani–Kuhmo–Vartius -käytävää kehitetään kansainvälisenä matkailu- ja liikennekäytävänä, jonka maankäytön suunnittelussa tulee kiinnittää erityistä huomiota liikenteen ja matkailun palveluihin sekä liikenne- ja kulttuuriympäristön laatuun. Maankäytön suunnittelussa on otettava huomioon korkealuokkaisen maantieliikenteen ja tietoliikennejohtojen tilavaraukset ja rajoitukset ympäröivälle maankäytölle.

**MATKAILUN VETOVOIMA-ALUE**

Matkailun vetovoimamerkinillä **mv** on osoitettu maakunnan matkailu- ja virkistystoiminnan kannalta merkittävimmät aluekokonaisuudet. Niihin sisältyvät matkailukeskusten alueet ja niihin liittyvät virkistys-, suoje- lu- ja muut alueet, joista on mahdollista kehittää matkailu- ja virkistystoimintaa palveleva laaja kokonaisuus.

Kuva 11 Maakuntakaavan ote merkintöineen

Kainuun maakunta –kuntayhtymä laatima Kainuun 1. vaihemaakuntakaava on hyväksytty maakuntavaltuustossa 19.3.2012. Se koskee pääasiassa puolustusvoimien ampuma- ja harjoitusalueita sekä niiden melualueita. Kohteita ei ole ranta-asemakaava-alueen lähellä. Kaupan vaihemaakuntakaavan on hyväksytty maakuntavaltuustossa 1.12.2014. Siinä Kajaanin keskustaan on osoitettu ”Keskustajatoimintojen alue” (C), sen ympärille ”Keskustajatoimintojen aluetta” (C-1) sekä tilaa vaativan vähittäiskaupan suuryksiköitä (km-tv) Timperintielle, Petäisenniskaan ja Kauppapuistoon. Ote kaavasta ja sen merkinnöistä on ohessa.



MAAKUNTAKAAVA-ALUETTA KOSKEVA YLEISMÄÄRÄYS:

Merkitykseltään seudullisen vähittäiskaupan suuryksikön tai myymäläkeskittymän koon alaraja keskustajatoimintojen alueen ulkopuolella:

Päivittäistavarakauppa:
Kajaanin taajamatoimintojen alueella 4000 k-m2
Taajamatoimintojen alueella 3000 k-m2
Muualla Kainuussa 2000 k-m2

Tilaa vaativa erikoistavarakauppa:
Kajaanin taajamatoimintojen alueella 10000 k-m2
Kuhmon, Paltamon, Sotkamon ja Suomussalmen taajamatoimintojen alueilla 5000 k-m2
Muualla Kainuussa 3000 k-m2

Muu erikoistavarakauppa:
Kajaanin taajamatoimintojen alueella 5000 k-m2
Muualla Kainuussa 3000 k-m2

Taajamatoimintojen alueella tarkoitetaan Kainuun maakuntakaava 2020:n taajamatoimintojen alueita (A -aluevarausmerkintä ja A -kohdemerkintä).

Tilaa vaativan vähittäiskaupan suuryksiköiden tai myymäläkeskittymän enimmäismitoitus on seuraava:

Kaupunki/kunta	Alue	Merkintä	Enimmäismitoitus
Kajaani	Kauppapuisto	km-tv	40 000 k-m ²
Kajaani	Petäisenranta	km-tv	35 000 k-m ²
Kajaani	Timperintie	km-tv	25 000 k-m ²
Kuhmo	Keskustan eteläp. alue	km-tv	10 000 k-m ²
Sotkamo	Hirvenniemen ja Nurmes-		
	tien välinen alue	km-tv	25 000 k-m ²

Enimmäismitoitus sisältää myös pienet kaupan yksiköt. Enimmäismitoitukseen lasketaan mukaan sekä olemassa olevat että uusi kerrosala.

ALUEVARAUS- JA KOHDEMERKINNÄT

C

KESKUSTATOIMINTOJEN ALUE

Merkinnällä C osoitetaan Kajaanin kaupunkikeskustan keskustatoimintojen alue, johon sijoittuu keskustahakuisia hallinto-, kauppa-, hyvinvointi- ja vapaa-ajan palveluja sekä asumista. Merkinnän C osoittamalle alueelle voidaan sijoittaa vähittäiskaupan suuryksiköitä.

Suunnittelumääräys:

Keskustatoimintojen alueen suunnittelussa ja kaavoituksessa tulee luoda edellytyksiä kaupallisesti ja matkailullisesti vetovoimaisen ja viihtyisän maakunta- ja kaupunkikeskustan kehittymiselle varaamalla alueita tiivistä kaupunkirakentamista ja monipuolisia palveluja varten sekä määrittelemällä korkeatasoisen kaupunkikuvan kehittämisen periaatteet. Yksityiskohtaisemmassa suunnittelussa tulee ottaa huomioon alueen kulttuurihistorialliset arvot ja on pyrittävä minimoimaan kulttuuriympäristöön ja maisemaan kohdistuvat haitalliset vaikutukset.

Alueen suunnittelussa tulee kiinnittää erityistä huomiota jalankulun ja pyöräilyn sekä julkisen liikenteen järjestelyjen toimivuuteen.

Alueelle sijoittuvan vähittäiskaupan suuryksiköiden enimmäiskerrosalaa ei rajoiteta maakuntakaavalla.

C-1

KESKUSTATOIMINTOJEN ALUE

Merkinnällä C-1 osoitetaan Kajaanin kaupunkikeskustan keskustatoimintojen alue, johon sijoittuu keskustahakuisia hallinto-, kauppa-, opetus-, hyvinvointi- ja vapaa-ajan palveluja, urheilu- ja virkistysalueita sekä asumista.

Suunnittelumääräys:

Keskustatoimintojen alueen suunnittelussa ja kaavoituksessa tulee luoda edellytyksiä kaupallisesti ja matkailullisesti vetovoimaisen ja viihtyisän maakunta- ja kaupunkikeskustan kehittymiselle varaamalla alueita tiivistä kaupunkirakentamista ja monipuolisia palveluja varten sekä määrittelemällä korkeatasoisen kaupunkikuvan kehittämisen periaatteet. Yksityiskohtaisemmassa suunnittelussa tulee ottaa huomioon alueen kulttuurihistorialliset arvot ja on pyrittävä minimoimaan kulttuuriympäristöön ja maisemaan kohdistuvat haitalliset vaikutukset.

Alueen suunnittelussa tulee kiinnittää erityistä huomiota jalankulun ja pyöräilyn sekä julkisen liikenteen järjestelyjen toimivuuteen.

Alueelle ei saa sijoittaa merkitykseltään seudullista vähittäiskaupan suuryksikköä.



TILAA VAATIVAN VÄHITTÄISKAUPAN SUURYKSIKKÖ

Merkinnällä km-tv osoitetaan merkitykseltään seudullinen tilaa vaativan vähittäiskaupan suuryksikkö tai myymäläkeskittymä, joka kaupan laatu huomioon ottaen voi perustellusta syystä sijoittua myös keskustatoimintojen alueiden ukopuolelle. Tilaa vaativan erikoistavaran kauppaan kuuluu huonekalu- ja sisustustarvikekauppa, kodintekniikka- ja maatalouskauppa, matkailuvälinekauppa, moottorijoneuvojen sekä niiden varaosien ja tarvikkeiden kauppa, puutarhakauppa, rauta- ja rakennustarvikekauppa, rengaskauppa sekä vene- ja venevarusteiden kauppa.

Suunnittelumääräys:

Alueelle voidaan sijoittaa sellaista paljon tilaa vaativan erikoistavaran vähittäiskauppaa tai muuta erikoiskauppaa, joka ei kaupan laatu huomioon ottaen sovellu sijoitettavaksi keskustatoimintojen alueelle. Alueelle ei saa sijoittaa merkitykseltään seudullista keskustahakuista erikoiskauppaa.

Tilaa vaativan vähittäiskaupan suuryksiköiden kaupan laatu, mitoitus ja tarkempi sijoittuminen tulee suunnitella siten, etteivät ne yksin tai yhdessä muiden hankkeiden kanssa muodosta merkittäviä haitallisia vaikutuksia keskusta-alueiden kaupallisiin palveluihin ja niiden kehittämiseen.

Yksityiskohtaisemmassa suunnittelussa tulee kiinnittää erityistä huomiota alueiden saavutettavuuteen jalankulun ja pyöräilyn sekä julkisen liikenteen järjestelyjen avulla. Kuhkan km-tv -aluetta koskevassa yksityiskohtaisemmassa suunnittelussa tulee ottaa huomioon Kuhkan kirkon ja Pajakkakosken alueen kulttuurihistorialliset arvot ja on pyrittävä minimoimaan kulttuuriympäristöön ja maisemaan kohdistuvat haitalliset vaikutukset.

Kajaanin Kauppapuiston km-tv -alueelle saa sijoittaa enintään 1500 k-m² päivittäistavarakauppaa.

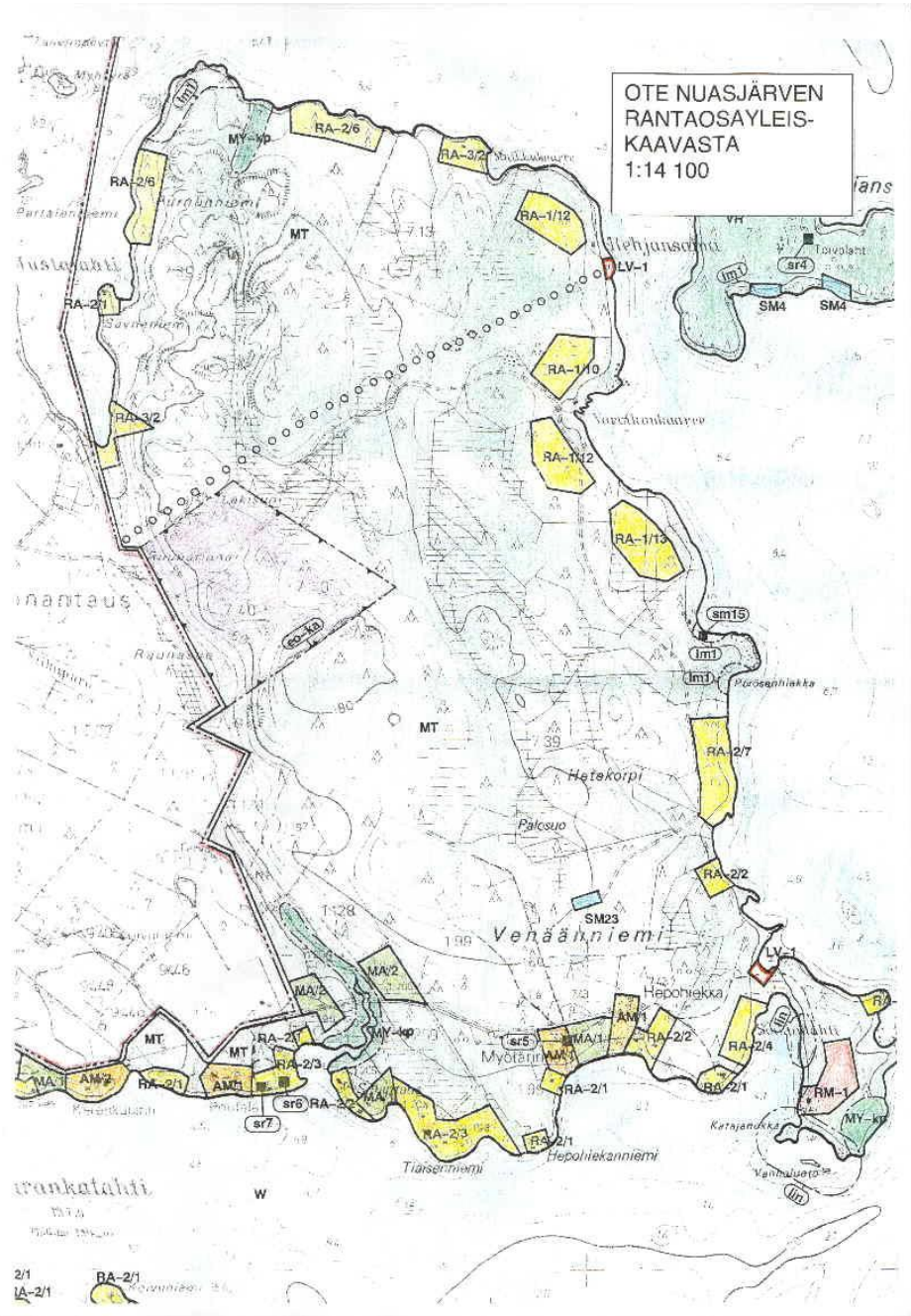
Kajaanin Petäisenrannan ja Timperintien sekä Kuhkan keskustan eteläpuolisen alueen km-tv -alueelle saa sijoittaa yksikkökooltaan enintään 400 k-m² n päivittäistavarakauppamyymälän.

Sotkamon Hirvieniemen ja Nurmetien väliselle km-tv -alueelle ei saa sijoittaa uutta merkitykseltään seudullista päivittäistavarakauppaa.

Kuva 12 Ote kaupan vaihemaakuntakaava merkintöineen

Tuulivoimamaakuntakaavan luonnos on ollut nähtävillä 11.8.-12.9.2014. Siinä ei ole varauksia Kajaanin keskustan lähetyvillä.

Kajaanin kaupunginvaltuusto on hyväksynyt **NUASJÄRVEN RANTAOSAYLEIS- KAAVAN**. Päätöksestä valitettiin ja KHO antoi päätöksensä 5.4.2004. Siinä nyt laadittavana olevan ranta-asemakaavan pohjoisosalle on merkitty neljä RA-1 -aluetta. Ne tarkoittavat ”**Loma-asuntojen korttelialuetta**”, jolla noudatetaan voimassa olevan rantakaavan määräyksiä. Näissä yhteisrantaosiksi merkityissä kortteleissa on yhteensä 47 rakennuspaikkaa. Lisäksi rantaosayleiskaavassa on venevalkama-aluevaraus (LV-1) Rehjansaaren kohdalla, sinne johtava ulkoilureitti sekä muinaismuistolain (sm15) ja arvokkaan luonnonmaiseman (lm1) huomioimista tarkoittavia aluerajauksia. Eteläosassa on viisi RA-2 -korttelia, joiden rakentaminen on jo aloitettu. Lisäksi siellä on yksi matkailua palvelevien rakennusten kortteli (RM-1), venevalkama (LV-1) ja luontokohdevarauksia (MY-kp, lin). Ote rantaosayleiskaavasta ja muinaisjäännöksen tiedoista on oheissa.



Kuva 13 Ote Nuasjärven osayleiskaavasta

MUINAISJÄÄNNÖSREKISTERI

kunta
Kajaani

vanha kunta
- ei käytössä hakuehtona

tyyppi
- kaikki

alatyypit
- kaikki

ajoitus
- kaikki

ajoitustarkenne
- kaikki

laji
- kaikki

vedenalainen kohde
- kaikki

nimi

mjtunnus

pknro

lajittelu

kuntalajittelu

Hae

Poista valinnat

kohteet maakunnittain
kohteet maak.museoitain
kohteet ELY-keskuksittain

perustiedot	lisätiedot	alakohteet	tutkimukset	kooste
Nimi:	Pörösenhiekkä	Kunta:	Kajaani	
Järjestysnumero:	15			
Laji:	kiinteä muinaisjäännös	Vedenalainen:	ei	
Muinaisj.tyyppi:	asuinpaikat	Tyyppin tarkenne:	ei määritelty	
Lukumäärä:	1			
Ajoitus:	kivikautinen	Ajoitustarkenne:	ei määritelty	
Koordinaatit:	P: 7120078 I: 541212 P (YKJ): 7123060 I (YKJ): 3541400 Lat (ETRS89/WGS84): 64,20450525° Lon (ETRS89/WGS84): 27,84879973° Lat (ETRS89/WGS84): 64° 12,2703' Lon (ETRS89/WGS84): 27° 50,9280' Lat (ETRS89/WGS84): 64° 12' 16,2189" Lon (ETRS89/WGS84): 27° 50' 55,6790" Z/m.mpy alin: 137,00 Z/m.mpy ylin: syvyysmax: syvyysmin:			
Koord.selite:				
Etäisyystieto:	Kajaanin linnan raunioista noin 6.5 km itäkaakkoon.			
Peruskartta:	343303	Perusk. nimi:	Rehja	
Kuvaus:	Asuinpaikka sijaitsee Rehjanselän länsirannalla ja Vennänniemen itärannalla, Pörösenhiekkä -nimisen niemenkärjen pohjoispuolisessa lahdelmassa. Asuinpaikka-alue on melko alavaa ja kosteaa. Asuinpaikkalöydöt ovat tulleet esille rantahietkolta tai -vedestä.			
Luonti:	16.11.1998	Muutos:	22.12.2006	
Anna palautetta näistä tiedoista				
KUVAT (0 kpl) LIITTEET (0 kpl) KOHDE KARTALLA				
Rekisterilinkit				
Muinaiskalupaiväkirja				
11627	KM 21645 Kivikirves			
11979	KM 21998 Asuinpaikkalöytöjä			
12218	KM 22237 Kvartssia			

MUINAISJÄÄNNÖSREKISTERI

kunta
Kajaani

vanha kunta
- ei käytössä hakuehtona

tyyppi
- kaikki

alatyypit
- kaikki

ajoitus
- kaikki

ajoitustarkenne
- kaikki

laji
- kaikki

vedenalainen kohde
- kaikki

nimi

mjtunnus

pknro

lajittelu

kuntalajittelu

Hae

Poista valinnat

kohteet maakunnittain
kohteet maak.museoitain
kohteet ELY-keskuksittain

0 500 m pohjakartta © Maanmittauslaitos lupanro MML/VIR/MYY/258/08

Kunta: Kajaani
Nimi: Pörösenhiekkä
Muinaisj.tyyppi: asuinpaikat
Tyyppin tarkenne: ei määritelty
Ajoitus: kivikautinen

keskitä kartta kohteeseen
paluu kohteen perustietoihin

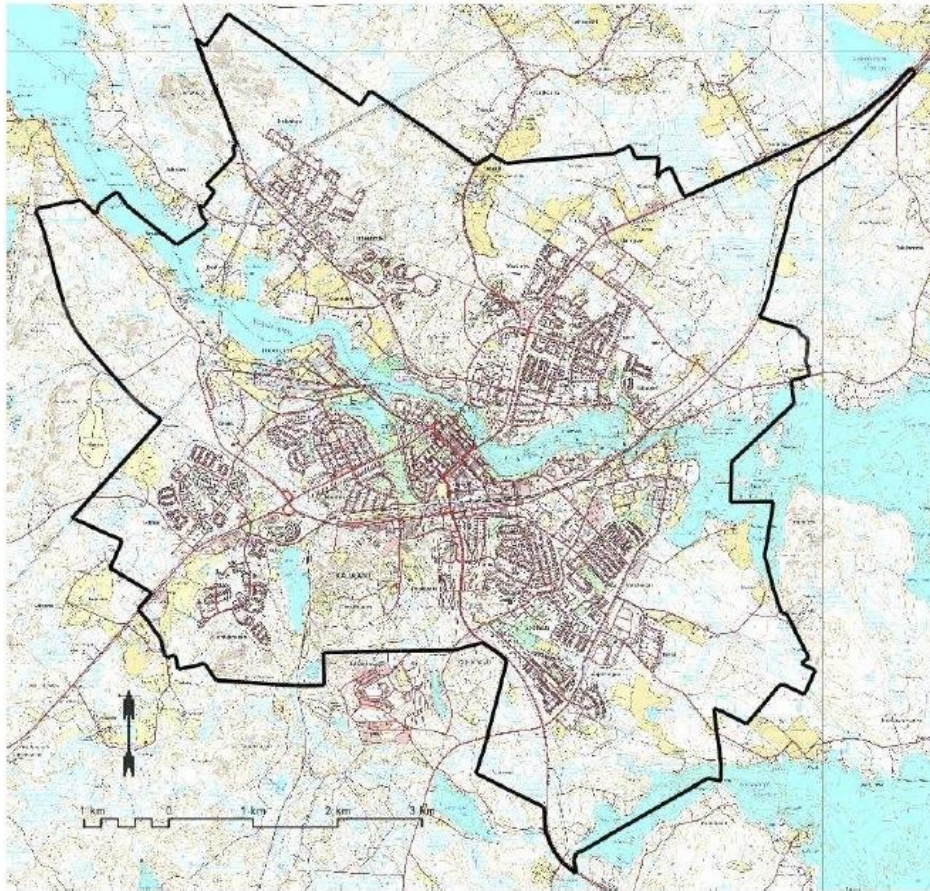
Kuva 14 Pörösenhiekan muinaisjäännöksen tiedot

Kajaanin kaupunki on laatimassa Kajaanin keskustaajama 2030 –yleiskaavan muuttosta oheisessa kartassa rajatulle alueelle. Se ei siis koske ranta-ase-
makaavan aluetta. Selvityksiä on laadittu väestöstä, asumisesta, palveluista, työpaikoista, viher- ja kulttuuriympäristöstä, liikenteestä, yhdyskuntateknisestä huollosta, melusta, luontoloista jne. Luonnoksen on suunniteltu olevan nähtävillä 2014.



KAJAANIN KESKUSTAAJAMA 2030

Yleiskaavan muutos keskustaajaman kaupunginosat lähialueineen ja yleiskaava Pärsänsuon risteysalue



Kuva 15 Kajaanin keskustaajaman osayleiskaavan alue

Kajaanin kaupunginvaltuusto on 13.9.2004 hyväksynyt **rakennusjärjestyksen**.

Pohjakarttana käytetään v. 1993 laadittua pohjakarttaa, jonka kaupungeingeodeetti Timo Soininen on alun perin hyväksynyt 20.8.1993. Kartta on kaavoitettavan alueen osalta laitettu ajantasalle ko. ajan jälkeen tapahtuneilla muutoksilla puustokuvioihin, rakennuksiin, rajoihin, tiestöön jne.

4. ASEMAKAAVAN SUUNNITTELUN VAIHEET

4.1. Asemakaavan suunnittelun tarve

Maankäyttö- ja rakennuslaki edellyttää kaavoitusta rantarakentamisen ohjaamiseksi. Nuasjärven rantaosayleiskaavassa on nyt suunnitellun kaavan pohjoisosan rantaosuudelle merkityt alueet edellytetty suunniteltavan ranta-asemakaavalla. Rantaosayleiskaavasta kuitenkin poiketaan siten, että koska yhteisrantaosille tonteille ei ole kysyntää, ne muutetaan omarantaisiksi. Koska alue on aivan Kajaanin kaupungin keskustan läheisyydessä, alueelle on tutkittu mahdollisuutta sijoittaa pysyvän asumisen. Tästä on kuitenkin luovuttu ja kaikki rakennuspaikat ovat lomarakentamiseen tarkoitettuja. Kaupunki on käydyissä useissa neuvotteluissa hyväksynyt rakentamisen muuttamisen omarantaiseksi.

4.2. Suunnittelun käynnistäminen ja sitä koskevat päätökset

Kaavan laatiminen on lähtenyt liikkeelle maanomistajan aloitteesta jo 1990 –luvulla. Kaavan käsittely on jäänyt odottamaan Oulujärvellä samanaikaisesti laadittavana olutta Ärjänsaaren rantakaavaa. Kaavat on määrätty käsiteltäviksi samanaikaisesti. Vennänniemen alueen käsittävä 15.5.2000 päivätty Nuasjärven rantaosayleiskaava on hyväksytty ja saanut lopullisen lainvoimaan KHO:n 5.4.2004 antamalla päätöksellä. Tämän jälkeen on ranta-asemakaavan laatiminen käynnistynyt uudelleen. Välillä alueen suunniteltiin kaupungin toimesta laadittavaa osayleiskaavan muutosta. Siitäkin luovuttiin ja palattiin ranta-asemakaavan laatimiseen.

4.3. Osallistuminen ja yhteistyö

4.3.1. Osalliset

Osallisia ovat ainakin seuraavat tahot:

- maanomistajat ja asukkaat
 - kaava-alueen ja lähialueiden maanomistajat
 - lähialueiden asukkaat ja loma-asukkaat
 - järvellä ja ympäristössä liikkuvat kalastajat, veneilijät, hiihtäjät, moottori-
kelkkailijat jne
- kaupungin hallintokunnat
 - kaavoitus
 - rakennustarkastus
 - ympäristötoimi
 - tekninen toimi
- yhdyskuntatekniikka
 - Kajaanin vesi
 - Fortum (säännöstely)
 - Lauttolahden seudun vesiosuuskunta
 - Myötärinteentien yksityistien tiekunta
 - Loiste Sähköverkko Oy
- viranomaiset
 - Kainuun ja Pohjois-Pohjanmaan elinkeino-, liikenne- ja ympäristökeskukset
 - Kainuun liitto –kuntayhtymä
 - Kainuun museo
 - Merenkulkulaitos
 - Kainuun pelastusliikelaitos
- kajaanilaiset seurat ja yhdistykset
 - Kainuun seudun luonto
 - ym

4.3.2. Vireilletulo

Uuden maankäyttö- ja rakennuslain mukaisena on kaavan laatimisen vireilletulosta ilmoitettu 30.9.2005. Samasta ajankohdasta lähtien on osallistumis- ja arviointisuunnitelma nähtävillä. Kaavamudon valinnan vaiheita on edellä selvitetty. Uudelleen ranta-asemakaavan laatimisen vireilletulosta on ilmoitettu 2.1.2015.

4.3.3. Osallistuminen ja vuorovaikutusmenettelyt

Kaavan laatimisen yhteydessä on käyty seuraavia mm. neuvotteluja tai vaiheita:

- 1990 –luvulla useita neuvotteluja ja keskusteluja eri osapuolten kesken sen aikaisen kaavoituksen osalta
- kaavan valmisteluaineisto (=kaavaluonnos) oli ensimmäisen kerran nähtävillä 17.6.-4.8.2006. Muistutuksissa todettiin seuraavaa:

- *****
- Pekka Martikainen 3.8.2006 toteaa, että kaavaluonnos poikkeaa oleellisesti oikeusvaikutteisesta Nuasjärven rantayleiskaavasta, koska siinä rakennuspaikat olivat vapaa-ajan paikkoja, vapaan rannan määrä on merkittävästi pienentynyt (mikä vaarantaa myös Rehjansaaren käytön), Venäänniemen maisemallisesti herkkä alue on osoitettu ylitehokkaaksi omarantaisten rakennuspaikkojen alueeksi ja kaavaselostuksessa ei riittävästi ole perusteltu poikkeamista yleiskaavasta. Lisäksi 30 rakennuspaikkaa 41 kappaleesta on osoitettu ympärivuotiseen asumiseen. Tämä edellyttäisi asemakaavan laatimista. Kaavaselostuksessa ei ole tuotu esille vaihtoehtoja ja esitetyn ratkaisun vaikutukset ovat ylimalkaisia joko tarkoituksenhakuisesti tai ammattitaidottomasti tehtyinä. Kaavaa ei tulisi jatkaa ranta-asemakaavana ja kaupungin tulisi selvittää yleiskaavatasolla vakituisen asumisen tarve ja sijoittuminen, liikennejärjestelyt ja Rehjansaaren kehittämisedellytykset kaupunkilaisten virkistyskohteena.
 - Paavo Pentikäinen 3.8.2006 toteaa myös, ettei vaihtoehtoja ja niiden vaikutuksia ole esitetty. Ranta-asemakaava on tarkoitettu loma-asutusta varten, joten tämän kaltainen kaava tulisi laatia kaupungin asemakaavana. Ranta-asemakaavaluonnos poikkeaa merkittävästi Nuasjärven rantaosayleiskaavasta mm. maankäyttömuotojen, omarantaisten rakennuspaikkojen, rakentamisen tehokkuuden ja sijoittumisen, vapaan rannan ja mitoituksen osalta. Poikkeamia ei ole perusteltu. Muistuttajan mielestä ranta-asemakaavaluonnos on maankäyttö- ja rakennuslain vastainen. Nuasjärven rantayleiskaava hyväksyttiin 5.4.2004 KHO:ssa äänestyksen jälkeen ja vähemmistöön jääneet kiinnittivät huomiota luontoarvojen puutteelliseen selvittämiseen ja rakentamisen suureen määrään. Nyt esillä ollut ranta-asemakaavaluonnos jättää huomioimatta samat epäkohdat ja sen hyväksymisellä olisi erittäin kielteiset vaikutukset alueen rakenteeseen, luontoon, historiallisiin arvoihin, virkistyskäyttöön ja liikenteeseen. Kainuun maakuntakaavaluonnoksessa alue on kaupunkikehittämisen ulkopuolella olevaa virkistysaluetta. Luontoselvityksiä olisi tullut täydentää yleiskaavan selvitysten puutteellisuuden, tarkemman kaavamuodon, tehokkaan rakentamisen ja tapahtuneiden muutosten vuoksi. Tonttien määrän väheneminen on muistuttajan mielestä näennäistä, koska alun perin sisämaassa olleet tontit eivät ole olleet kuranttia tavaraa. Alueelle merkityt 30 omakotitonttia ja 11 loma-asuntotonttia 4.7 km rantaviivalla tarkoittavat 8.74 tonttia/muunnettu rantakilometri, joka on kaukana ympäristöministeriön ohjeista. Alueella on vireillä seitsemän tontin rakentaminen ja neljä on ilmoittanut siirtyvänsä asumaan pysyvästi. Kaupunki on takseilla kustantanut koulu-laiskyyditykset, joten on ilmeisesti hiljaisesti hyväksynyt ympärivuotisen asumisen. Kaava rikkoo rakennusjärjestystä rakennusoikeuden määrässä. Eräillä tonteilla puut on hakattu lähes kokonaan pois, mikä ei ole kaavamääräyksen mukainen. Onko rakennustarkastus huolehtinut tehtävistään? Puuston poistaminen ilmeisesti liittyy liito-oraviin. Näiden vaatimaa suojaluetta ei kaavassa riittävästi ole huomioitu. Kasvillisuuden selvittäminen on täysin laiminlyöty ja harvinaisten lintujen pesimäalueet kutistettu tonttien väliin ja jopa tonttien alle. Huomiotta on jäänyt mm. Lönnroin tervahautana nimetty erittäin hyvin säilynyt tervahauta. Lisääntyvän asutuksen vaikutusta Myötärinteentiehen ei riittävästi ole selvitetty.
 - Raili Steiner 3.8.2006 vastustaa rakennuskaavan toteuttamista, koska lisääntyvä rakentaminen uhkaa tuhota liito-oravien elinolosuhteita. Niiden määrä on jo nyt vähentynyt. Liito-oraviin liittyviä määräyksiä ei ole huomioitu ja puita on kaadettu liikaa. Venäänniemen asuttaminen täyteen aiheuttaa liito-oravien elinmahdollisuuksien tuhoutumisen. Steiner pyytää tutkimaan, onko liito-oravien elinolosuhteita koskevia voimassaolevia määräyksiä noudatettu.
 - Lausunnoissa eri osalliset ilmoittivat seuraavat kannanottonsa:
 - Kainuun energia 20.7.2006 ilmoittaa, ettei sillä ole huomautettavaa. Mikäli kaavamuutokset aiheuttavat jakeluverkostoon muutostöitä, työn tilaaja maksaa kustannukset
 - Myötärinteiden yksityistien hoitokunta 1.8.2006 katsoo, että pysyvien asuntojen suuren osuuden vuoksi, kaavan tulisi olla kaupungin laatima asemakaava. Kaupungin tulisi huolehtia liikenneväylyistä, mukaa lukien Myötärinteentie. Hoitokunnan mielestä tie täyttää Tielaitoksen kriteerit sen muuttamiseksi yleiseksi tieksi. Kaava-alueen ja Purnuniemen alueen aiheuttaman liikennemäärän arvioitua lisääntymistä 3-5 -kertaiseksi pidetään liian pieninä. Rakennuslainsäädännön mukaiset kuljetukset olisivat tien kunnolle kestävätilanne. Tiekunta katsoo, ettei Purnuniemen ja Venäänniemen kiinteistöjen rakentamista eikä myöhempää liikennöintiä tule toteuttaa Myötärinteentien kautta. Rakentamista ei tule aloittaa ennen vaihtoehtoisen tien valmistumista. Vaihtoehtojen liikennemääriä ei ole esitetty eikä niiden vaikutuksia ole riittävästi arvioitu. Kaavaluonnosta ei tiekunnan mielestä voida hyväksyä.
 - Kainuun ympäristökeskus 2.8.2006 toteaa, että ranta-asemakaavan ohjeena on Nuasjärven rantaosayleiskaava, jonka sisältönä on mm. kestävä kehitys, hyvä elinympäristö ja rantojen käytön virkistyskäytön turvaaminen. Tavoitteena on ollut mm., että vapaata rantaviivaa jää mahdollisimman pitkäksi ja asuinrakennukset sijoittuvat vähintään 100 m etäisyydelle rannasta. Ranta-asemakaavan tavoitteet eivät voi merkittävästi poiketa osayleiskaavan tavoitteista. Pysyvien asuntojen suuri osuus edellyttäisi varsinaisen asemakaavan käyttöä. Kulkuyhteyksi-

en kaavamerkintä on riittämätön. Ympäristökeskuksen mielestä mitoitus ja rakennuspaikkojen määrä on hyväksyttävissä. Tämä on kuitenkin vain yksi peruste. Varsinaiselle Vennäänniemelle on osayleiskaavassa esitetty vain yksi loma-asuntopaikka (RA-2/1) ja yksi matkailu- ja lomarakentamisaika (RM-1). Valtakunnallisissa alueidenkäyttötavoitteissa virkistyskäytön kannalta merkittävät ja yhtenäiset luonnonalueet on huomioitava. Kokonaisuuksia ei saa pirstoa. Niemeen on RM-1 –alueen tilalle esitetty yhdeksän omarantaista RA/AO –tonttia ja rantaviivaa käytetty huomattavasti. Osayleiskaavasta ja valtakunnallisista tavoitteista poikkeaminen ei ole hyväksyttävissä. Kaavamääräyksissä ei ole mainintaa tontille sallittavien asuinrakennusten määrästä. Muutoinkin rakentamisen määrän ja sijoittumisen vaikutusten arviointia on täsmennettävä. Kaavaselostukseen tulee sisällyttää luontoselvitysten liitekartat. Kaavakartasta tulee selvittää onko kyseessä liito-oravan esiintymisaika tai kasvillisuuden kannalta arvokas alue. Osa rakennuspaikoista on päällekkäin liito-oravan esiintymisaluiden kanssa. Rakennuspaikat on sijoitettava siten, että liito-oravan lisääntymis- ja levähdyspaikkoja ei hävitetä tai heikennetä. Kulkuyhteydet ja ruokailualueet on säilytettävä. Liito-oravien suojelusta ja niiden lisääntymis- ja levähdyspaikkojen turvaamisesta kaavaa toteutettaessa on oltava selvitys. Erityisesti rantametsä on jätettävä tonttien ulkopuolelle tai rakentaminen on muutoin yksiselitteisesti ohjattava niin, että direktiivilaji huomioidaan. Ympäristökeskus pitää yhteisviemäröintiä ja sen liittämistä kaupungin verkostoon parhaana ratkaisuna. Kaavamääräystä ja vaikutusten arviointia tulee täydentää viemäriverkoston ratkaisujen ja mm. koululaiskyyditysten osalta.

- Kajaanin seudun luonto ry / Markku Nykänen 2.8.2006 ihmettelee luonnoksen poikkeamista Nuasjärven rantaosayleiskaavasta. Yhteisrantaisten tonttien muuttaminen omarantaistuksi heikentää jokamiehenoikeuteen perustuvaa rantojen käyttöä tärkeällä virkistysalueella, mm. rantapolku jää pois käytöstä ja rantautumismahdollisuudet vähenevät. Rantavyöhyke yhtenäisine puustoineen on tärkeä alueen liito-oravakannalle. Erityistä huomiota tulee kiinnittää Soikonlahden itäpuoleisen niemen sen maisemallisten ja luontoarvojen säilyttämiseksi ja niemi säilyttää mahdollisimman luonnonlaisena. Myös muut liito-oravaesiintymät tulee huomioida tarkemmin.
- Lemminkäinen oyj / Kiviainesyksikkö 2.8.2006 harjoittaa alueen lähellä louhintaa, murskausta, asfaltin valmistusta ja kiviainestoimituksia pitkälle tulevaisuuteen. Tievaihtoehdoista pidetään parhaana vaihtoehtoa 3. Tiedonsaanti kaavan valmistelussa on ollut oman aktiivisuuden ja hyvän onnen varassa ja jatkossa toivotaan informaatiota suoraan Kajaanin kaupungilta.
- Kainuun maakunta –kuntayhtymä 3.8.2006 toteaa, että ranta-asemakaavaluonnos perustuu monipuolisiin ja kattaviin selvityksiin. Valmistuttuaan kaava monipuolistaa Kajaanin seudun tonttitarjontaa ja lisää alueen vetovoimaisuutta asuinpaikkana. Kunnallisteknisiä ratkaisuja ja niiden kustannuksia arvioitaessa on syytä arvioida myös rakentamisen aikataulua ja lopullista toteutumistasoa. Kaavaselostuksesta puuttuu suunnittelualuetta koskeva ote Kainuun 3. seutukaavasta.
- Kajaanin Vesi 15.8.2006 toteaa, että kiinteistöt sijaitsevat pääosin Lauttolahden vesiosuuskunnan alueella ja vesijohtoverkoston tullaan laajentamaan alueelle. Osuuskunnan verkosto liittyy Kajaanin Veden verkostoon Myötärinteentien vieressä olevassa mittarikaivossa. Laajennus ei aiheuta muutostarpeita. Jätevesien käsittelyn osalta on esitetty seitsemän erilaista ratkaisuja, joista suurin osa vaatii kiinteistön omistajilta seuranta- ja huoltoa. Siirtoviemärin rakentaminen Kajaanin Veden viemäriverkostoon ja edelleen Peuraniemen jätevedenpuhdistamolle lienee ympäristönsuojellisesti paras ratkaisu. Tämä ei aiheuta nykyiselle verkostolle tai puhdistamolle muutostarpeita. Siirtoviemärin ja pumppaamojen suunnittelusta, rakentamisesta ja ylläpidosta vastaa alueelle mahdollisesti muodostettava osuuskunta, jolle tarkemmat ohjeet toimitetaan liittymissopimuksen laadinnan yhteydessä. Kajaanin Vesi pitää kaikkia ratkaisuja toteuttamiskelpoisina, mutta jätevesien käsittelyn osalta parhaana vaihtoehtona liittymistä yleiseen viemäriverkostoon. Hanke täyttää Kajaanin vesihuollon kehittämissuunnitelman 2004-2010 perusteet vesihuolto-osuuskuntien ja –yhtymien tukemisesta.
- Nakertaja-Hetteenmäen kyläyhdistys ry. 31.8.2006 on vuokrannut Rehjansaaren kaupungilta 1.1.2006 alkaen. Saaren pitempiäikäisen kehittämiseksi yhdistys toteaa, että korttelit 13 ja 14 häiritsevät saaren luonnonläheisyyttä ja ne tulisi poistaa tai siirtää. Saarella oleskelevien ja lomamökkiläisten välillä voi tulla ristiriitoja erityisesti keväällä. Kaavan tiestö ja vesihuoltoverkosto helpottavat saaren huoltoa. Rengastievaihtoehto palvelisi parhaiten, mutta toisi myös liikennettä saareen. Saareen ei haluta mökkikohtaista viemäröintiä
- Kajaanin kaupungin sivistyslautakunta 21.8.2006 § 73 toteaa, että lähinnät koulut ovat Pietari Brahen kaksi kouluyksikköä sekä Hauholan koulu. Ne ovat erittäin korkealla käyttöasteella, mutta kuitenkin kaavoituksella ei ole olennaista vaikutusta koulu- eikä päivähoitopalveluihin. Lautakunnalla ei ole huomautettavaa

- Kajaanin kaupungin ympäristötekniinen lautakunta 30.8.2006 § 119 ja kaupunginhallitus 5.9.2006 § 153 toteaa, että kaupungin maankäyttöpoliittisessa ohjelmassa kaupunkirakenteen eheyttämisen ohella tavoitellaan rakentamisen edistämistä monipuolisella tonttitarjonnalla (kaupungin oma varanto ja vaihtoehtoiset rakentamismahdollisuudet). Ranta-asemakaavan toteuttamis- ja ylläpitovastuu on maanomistajalla, mikä tekee siitä kunnalta kannalta kiinnostavan. Ranta-asemakaava on tarkoitettu pääasiassa loma-asumiseen ja MRL 73 § ohjeistaa sen, mutta sitä lienee sovellettava myös vakinaiseen asumiseen. Kannanotto esitettiin kulkuyhteysvaihtoehtoihin on mahdollista vasta keskustajaman osayleiskaavan käsittelyn jälkeen. Alueen lähellä olevan louhinta-, murskaus-, asfaltin valmistus- ym. alueen käyttö on otettava huomioon. Nuasjärven rantaosayleiskaavassa on määritelty vakinaisen asunnon vastaavan kahta omarantaista lomarakennuspaikkaa ja yksi omarantainen vastaa kahta yhteisrantaista. Lisäksi on huomioitava RM-1 –alueen vastaavuus. Yhteensä kaavassa on neljä paikkaa liikaa. Korttelit 14 ja 5 tulee jättää kokonaan vapaaksi ja varovasti tiivistää muita kortteleita. Liito-oravien ja kasvillisuuden takia merkityt luo –alueet on syytä tarkistaa ja turvata liito-oravien kulkureitit. Samassa tarkoituksessa tulee tonttien rakennusalat määritellä tarkemmin. Rakennusoikeuden määrä ja kerrosluku on syytä merkitä erikseen. Luonnoksen kerrosluku on liian salliva ja saattaa johtaa liian korkeaan rakentamiseen. Jos aluetta käytetään vakinaiseen asumiseen ja ympärivuotiseen vapaa-ajan asumiseen, on liittyminen yleiseen viemäriin välttämätöntä. Tien parantamisesta ja hoidosta aiheutuvat kustannukset on kohtuullista siirtää alueen asukkaiden maksettavaksi. Kaupunginhallitus on kokouksessaan esittänyt vielä kaavoitettavan alueen rajaamista uudelleen ja laadittavaksi tiivistettynä alueen eteläosaan.

4.3.4. Viranomaisyhteistyö

- **1. viranomaisneuvottelu pidettiin 5.10.2005.** Sen muistio on ohessa

1 § AVAUS JA JÄRJESTÄYTYMINEN

- läsnä olivat
 - o Pertti Pertola ja Alpo Liuski Kainuun ympäristökeskuksesta
 - o Irmeli Hanka, Hannu Leskinen ja Inkeri Neuvonen Kajaanin kaupungista
 - o Teuvo Purkunen maanomistaja UPM-Kymmene Oyj:n puolesta
 - o kaavoittaja Kimmo Mustonen KimmoKaavasta
- puheenjohtajaksi valittiin Pertti Pertola
- muistion laatijana toimii Kimmo Mustonen

2 § HANKKEEN TAUSTAA

- Irmeli Hanka kävi läpi lyhyesti tämän kaavahankkeen taustaa, kaupungissa laadittua kaavan käsittelylistaa sekä Kajaanin yleiskaavoitustilannetta
 - o Laakajärven osayleiskaavan valitukset hylätty hallinto-oikeudessa
 - o Hannusranta ja Jormuanlahti tulleet KHO:sta
 - o Keskustajaman kaavasta valmistuu syksyn aikana luonnos. Liikenneyhteyksien osalta saattaa olla vaikutusta tähän kaavaan

3 § OSALLISTUMIS- JA ARVIOINTISUUNNITELMA

- OAS nähtävillä 30.9.2005 alkaen
- tähän mennessä tullut yksi muistutus (Paavo Pentikäinen)
- Teuvo Purkunen ilmoitti, että kaikki mydyt määräalat ovat tulossa kaavahankkeeseen mukaan
- korjattiin aikataulua, osallisia jne
- kaupunki lähettää korjatun suunnitelman mm. tiekunnalle ja lähimmille maanomistajille
- ympäristökeskus ottaa kantaa luontoselvityksen riittävyteen lokakuun aikana. Luontoselvitys kopioidaan mahdollisten tarkennusten jälkeen erillisenä asiakirjana.
- OAS:n uusi, korjattu versio laitetaan internettiin

4 § RANTA-ASEMAKAVALUONNOKSEN ESITTELY

- käsittelyn pohjana oli 25.8.2005 päivätty luonnos. Tämä on maanomistajien tavoite kaavaksi. Luonnoksessa ei vielä ole huomioitu luontoselvityksen tarkennuksen tuloksia
- sovittiin, että Soikonlahden länsirannalla olevasta korttelista poistetaan myymättä oleva tontti, koska sen alueella on liito-oravien suosimia paikkoja ja puita
- ympäristökeskuksen mielestä tonttien lukumäärä ja mitoitus on hyväksyttävissä. Yhteisrantaisuus tulisi kuitenkin vielä tutkia
- loma-asuntojen määrärahyksiin tulee lisätä teksti, että ne on tarkoitettu ympärivuotiseen loma-asumiseen
- teiden nimet tulee lisätä ja varmistaa teiden rakentaminen kestävämmän mm. teknisen huollon kaluston vaatimukset
- rinneratkaisut tulee mahdollistaa niillä tonteilla, joissa siihen on luontaiset mahdollisuudet. Kuitenkin kerrosalaan laskettavaa tilaa vain kahteen kerrokseen

MUISTION VAKUUDEKSI:

Kimmo Mustonen

JAKELU: - osanottajat (sähköposti)

Neuvottelun johdosta on Kainuun ympäristökeskus antanut lausuntonsa 31.10.2005 silloin esillä olleesta kaavaluonnoksesta. Lausunnon mukaan Sari Leinosen tekemä luontoselvitys ei ole riittävästi ohjannut ranta-asemakaavan laatimista, pysyvään asumiseen tarkoitetut rakennuspaikat edellyttävät perusteellisempaa liikennesuunnittelua ja mahdollisia uudelleenjärjestelyjä, jätevesien käsittelyvaatimukset puuttuvat ja osayleiskaavan ohjaava vaikutus tulisi olla suurempi ja poikkeamat tulisi perustella.

Kainuun museo on antanut lausuntonsa 4.11.2005. Sen mukaan alueella tunnetaan yksi muinaismuistolain 295/63 suojaama kiinteä muinaisjäänös, Pörösenhiekan kivikautinen asuinpaikka. Sen numerointi tulisi korjata. Muita kohteita ei ole tarkastuksessa havaittu.

2. viranomaisneuvottelu pidettiin 30.3.2006. Myös sen muistio on ohessa ja kaavaa on korjattu sen perusteella.

1 § AVAUS JA JÄRJESTÄYTYMINEN

- läsnä olivat
 - o Kari Pehkonen, Jari Pesonen, Jouko Saastamoinen ja Alpo Liuski Kainuun ympäristökeskuksesta
 - o Irmeli Hanka, Hannu Leskinen, Jyrki Ruhanen ja Inkeri Neuvonen Kajaanin kaupungista
 - o Teuvo Purkunen maanomistaja UPM-Kymmene Oyj:n puolesta
 - o Martti Kontio Infrasuunnittelu Oy:stä
 - o Kimmo Mustonen KimmoKaavasta
- puheenjohtajaksi valittiin Kari Pehkonen
- muistion laatijana toimii Kimmo Mustonen

2 § RANTA-ASEMAKAAVALUONNOKSEN ESITTELY

- käsittelyn pohjana oli 28.2.2006 päivätty luonnos, joka selostuksineen oli sähköpostilla lähetetty osallistujille. Kimmo Mustonen esitteli luonnoksen ja edellisen neuvottelun jälkeen tehdyt muutokset, joissa on huomioitu luontoselvityksen tarkennuksen tuloksia, korjattu tonttien sijoittelua, kaavamääräyksiä, tietyhteyksiä jne

Käydyssä keskustelussa kaavaluonnoksen osalta todettiin seuraavaa:

- Alpo Liuski tiedusteli, onko RA/AO –merkintä tarkoitus säilyttää loppuun asti. Näillä tonteilla rakennusoikeus on suurempi kuin RA –tonteilla. Pysyvien asuntojen määrä on ranta-asemakaavaksi suuri. Kaupungin tulisi tehdä asutuksen lisäämisestä tietoinen ratkaisu. Nykyisen asemakaavan ja tämän alueen välinen maankäyttö on auki. Ranta-alueella ei saa kokonaan tukkia tausta-alueen tarpeilta
- Irmeli Hanka totesi, että rannoille halutaan osoittaa pysyvää asutusta kaupungin lähelle, jotta tonttitarjonta olisi monipuolista. Kaupunki hyväksyy sen, vaikka ei ehkä pidä sitä toivottavana. Hanke on kuitenkin maapoliittisen ohjelman mukainen. Lopullinen ratkaisu tehdään luotamusmieskäsittelyssä, mutta on todennäköisesti myönteinen. Kaupunki ei tule asemakaavoittamaan aluetta. Välialueeseen otetaan kantaa taajaman osayleiskaavan tarkistamisen yhteydessä.
- Jouko Saastamoinen piti tärkeänä huomioida valtakunnalliset alueidenkäyttötavoitteet etenkin yhdyskuntarakenteen eheyttäminen. Kaava on perusteltava hyvin ja sen vaikutukset on arvioitava tarkasti
- Teuvo Purkunen totesi, ettei UPM:n lähtötavoite ole ollut AO –tonttien osoittaminen vaan se on tullut lähes kaikkien tonttien ostajien taholta ja kaupungin kanssa käydyissä keskusteluissa esille. Tonttien määrä osayleiskaavaan nähden on pienentynyt. Kustannukset on ainakin osittain ohjattava rakentajille

3 § VESI- JA VIEMÄRIHUOLTOSUUNNITELMAN ESITTELY

- Martti Kontio esitteli laaditun suunnitelman, joka on toimitettu osallistujille sähköpostilla. Eri vaihtoehdot on tutkittu ja kustannukset laskettu. Alue kuuluu Lauttolahden seudun vesiosuuskunnan piiriin. Vesijohto on rakennettu myydyille tonteille ja työt ovat lähes valmiit Mustalahden suunnalla. Päätöksiä jätevesien käsittelyn ja johtamisen ottamisesta vesiosuuskunnan tehtäväksi ei ole tehty

Käydyssä keskustelussa todettiin seuraavaa:

- Teuvo Purkunen totesi, että yhteisviemäröinti olisi paras ratkaisu, mutta tässä vaiheessa ei sitovaa päätöstä tulisi vielä määrätä kaavaan. Yhteiskunnan rahoitusta tulisi saada, koska samalla saadaan myös vanhoja kiinteistöjä liitettyä verkostoon. UPM on valmis osallistumaan töiden rahoitukseen. Vesiosuuskunta voisi olla toteuttajana myös viemäriverien osalta, koska tähän suuntaan ollaan menossa. Pumunien puolella tiet on rakennettu ja vesihuolto osittain. Tontteja ei vielä ole myyty muutamia lukuunottamatta
- Jari Pesonen totesi, että kustannusten suuruusluokka on oikea ja tonttia kohti kohtuullinen, (esimerkiksi Takkarannalla ovat n. 12000 euroa/tontti). Kestävin vaihtoehto olisi liittyminen kaupungin verkostoon; puhdistamojen huolto on työlästä ja purkupaikat on hankala järjestää. Uusille alueille valtion avustusten saanti on kyseenalaista
- Kari Pehkonen katsoi myös, ettei valtion varoja ilmeisesti saa, vaikka määrärahoja lisättäisiinkin. UPM voisi rahoittaa rakentamista. Myöhemmin eri organisaatioita voisi yhdistellä esim. hallinnon osalta
- Irmeli Hanka ilmoitti, että Kajaanin Vesi vastaa ainoastaan asemakaava-alueen vesihuollosta, puhdistamon kapasiteetti kyllä riittää ja sinne voidaan jätevedet johtaa

- Hannu Leskinen esitti, että vesihuoltokaivoja voisi käyttää myös sähköhuollossa ja ainakin suunnittelu ja rakentaminen tulisi yhdistää

4 § TIESTÖN YLEISSUUNNITELMA

- Matti Kontio esitteli laaditun suunnitelman, joka on toimitettu osallistujille sähköpostilla. Murskaamon kautta tien vienti on ainakin nyt tukossa, jatkossa tilanne voi olla toinen. Myötärinteentien kunto on heikohko ja geometria osittain huono. Keväällä parhaimpaan rakennusaikaan on tiellä painorajoituksia. Uusien teiden kantavuus tulisi tehdä riittäväksi. Uusille teille tulisi perustaa tiekunta tai esittää liittämistä nykyiseen tiekuntaan. Tiestössä on huomioitava myös Rehjansaaren lisääntyvän liikenteen vaikutus, josta kaupungin tulisi vastata

Tiestön osalta keskustelussa todettiin:

- Alpo Liuski esitti, että tässä vaiheessa tulisi tutkia murskaamon kautta vaihtoehtoiset tieyhteydet ja vertailla kustannuksia
- Teuvo Purkunen ilmoitti, että murskaamon kautta on olemassa oleva rasite- ja tieoikeus. Tällä hetkellä kuitenkin raskas liikenne aiheuttaisi turvallisuusongelmia
- Kimmo Mustonen totesi, että tällä hetkellä liikenteen painopiste on alueen eteläosassa eikä jatkossakaan kaikkea liikennettä voida hoitaa murskaamon kautta. Myötärinteentietä on käytettävä ja myös parannettava. Tieverkoston yhdistäminen voi tapahtua joskus myöhemmin.

5 § VIRANOMAISTEN NÄKEMYKSET

Edellä olevan lisäksi viranomaisten edustajat totesivat seuraavaa:

- Irmeli Hanka ilmoitti, että kaupungin kannan toteaa luottamuselin, ainakin ympäristötekninen lautakunta ja mahdollisesti kaupunginhallitus. Luonnos vastaa käytyä keskustelua ja sen mitoitus on hyväksyttävissä. Tehdyt selvitykset ovat seikkaperäisiä ja tukevat jatkokäsittelyä
- Jouko Saastamoinen korosti yhdyskuntarakenteen eheyden merkitystä, palvelujen järjestämistä ja valtakunnallisten maankäyttötavoitteiden huomioimista. Merkittävimmät kaavan vaikutukset on tuotava selvästi esille ja vertailtava osayleiskaavaa ja ranta-asemakaavaa. Eriyisesti eteläosan varsinainen Vennäanniemi poikkeaa (RM → RA/AO). Jokamiehen oikeudet on turvattava ja virkistyskohteiden käyttömahdollisuudet arvioitava. Jos liito-oravan pesäpuu jouduttaisiin rakentaminen vuoksi kaatamaan, se edellyttää poikkeamisluvan hakemista ja sen myöntäminen on aika epätodennäköistä. Merkintöjä tulisi selkiyttää (esitys kaavoittajalle sähköpostilla). Luontoselvitykset ovat muutoin riittävät (KM: tonttien koko yli 5000 m² ja havainnot pääasiassa aivan rantavyöhykkeellä. Liito-oravien olosuhteet todennäköisesti voidaan hyvin ottaa huomioon)
- Hannu Leskinen katsoi, että rakennusvalvonnan kannalta liito-oravien pesä- ja levähdyspaikat tulisi olla selvästi määritelty ja tiedossa. Rannan puuston käsittelymääräyksiä tulisi tarkentaa
- Inkeri Neuvonen piti liito-oravakartoitusta hyvänä. Kaavaselostuksessa tulee tarkemmin ilmetä kaavan vaikutus liito-oravan elin- ja liikkumisoloihin. Etenkin rannan puolella määräyksiä tulee tarkentaa. Viemäriverkoston toteuttaja olisi syytä olla kaavassa määritelty
- Teuvo Purkunen totesi, että tässä vaiheessa määritellään lähinnä rakentamisen määrä ja periaatteet. Sen jälkeen voidaan tehdä esim. kortteleiden koepaalutus ja tarkentaa kaavaa
- Jyrki Ruhanen katsoi, että mikäli tieratkaisu osoitetaan murskaamon kautta, se tulee tehdä myös murskaamon ehdoilla. Murskaamo on erittäin tärkeä Kajaanin kiviaineshuollon kannalta

6 § JATKOTOIMET

Kaavan valmisteluaineisto tarkennettuna asetetaan nähtäville ja sen kuluessa annetaan yksityiskohtaisemmat lausunnot.

MUISTION VAKUUDEKSI:

Kimmo Mustonen

JAKELU: - osanottajat (sähköposti)

3. viranomaisneuvottelu pidettiin 17.1.2014. Sen muistio on ohessa.

KAJAANIN VENNÄÄNNIEMEN RANTA-ASEMAKAAVAN TYÖPALAVERI

17.1.2014 KLO 12.00-13.00

KAINUUN ELINKEINO-, LIIKENNE- JA YMPÄRISTÖKESKUS

1 § AVAUS JA JÄRJESTÄYTYMINEN

- puheenjohtajana toimi Liisa Korhonen, Kainuun ELY -keskus
- muistion laatija Kimmo Mustonen, KimmoKaava
- muut läsnäolijat Irmeli Hanka, Kajaanin kaupunki
Ahti Laakso, UPM
Heli Hakala, UPM
Reijo Turunen, UPM
Matti J. Huhtala, UPM

2 § TAUSTA

- Irmeli Hanka kertoi alueen suunnittelun taustasta ja kaupungin kannasta kaavoitukseen
 - o alueen suunnittelu on käynnistynyt 1980 –luvulla yhdessä Karankalahden alueen kanssa rantakaavoilla

- o 1990 –luvulla Koutaniemi-Vuoreslahden alueen kaavoituksen yhteydessä mm. Ärjän saaren rakennusoikeutta suunniteltiin siirrettäväksi Vennäänniemen alueelle. Sitä ei kuitenkaan ole tehty, vaan molemmat em. alueet on kaavoitettu erillisinä toisistaan riippumattomina
- o Nuasjärven rantaosayleiskaavan laatiminen tapahtui 1990 –luvun lopulla, kaava hyväksyttiin 2000 ja se sai lainvoiman KHO:n valituskäsittelyn jälkeen 2004. Sen jälkeen ja laatimisen yhteydessä tehtiin myös alustavia ranta-aseமாகাवासuunnitelmia
- o Vennäänniemen ranta-aseமாகাավաunnon oli nähtävillä 17.6.-4.8.2006 käsittäen myös jo rantaosayleiskaavan mukaan rakennettuja rakennuspaikkoja. Silloin alueelle suunnitellun pysyvän asutuksen vuoksi kaupunki päätti ryhtyä tekemään rantaosayleiskaavan muutosta mm. Kuluntalahden alueen kaavoituksen kokemusten perusteella. Koska mm. Myötärinteentien alueen maanomistajia ei saatu vesiosuuskuntaan mukaan, kaupunki päätti luopua osayleiskaavan muutoksen tekemisestä ja pysyvän asutuksen lisäämisestä alueelle. Kaupungilla on tekeillä neljä osayleiskaavaa eikä resursseja lisäkaavoitukselle ole.
- o kaupungilla ei täten ole esteitä ranta-aseமாகাավաun laatimiselle Nuasjärven rantaosayleiskaavan perusteita ja mitoitusta noudattaen. Suunnittelu loma-asutukseen ei myöskään aiheuta haittaa alueen tulevalle kaavoitukselle ja rakentamiselle lähivuosikymmenien kehitysnäkymät huomioiden
- o rakennusjärjestyksen muutosluonnos on tulossa nähtävillä ja kaavoituksessa tulee noudattaa sen periaatteita
- o OAS ja kaavaluonnos suositellaan pidettäväksi yhtä aikaa nähtävillä, koska maanomistajia ja naapureita kiinnostaa lähinnä alueen rakentamisen tilanne ei prosessin kuvaus ja kulku sinällään

3 § KAAVATILANNE

- Kimmo Mustonen esitteli lyhyesti em. käsittelyn ohessa ja lisäksi alueen kaavaluonnoksia ja tilannetta.

4 § ELY –KESKUKSEN KANTA

- Liisa Korhonen totesi, että ranta-aseமாகাավাalla voidaan suunnitella rakentamista vain loma-asumista tai matkailutoimintoja varten. Kaavan laatimiselle ei ole lainsäädännöllisiä esteitä em. huomioiden. Mitoitus on tehtävä Nuasjärven rantaosayleiskaava huomioiden. Paritalojen rakentamismahdollisuus tulisi ottaa huomioon
- tausta-alueen rakentamismahdollisuus jatkossa on syytä ottaa huomioon
- luontoselvitysten täydentämistarpeesta neuvotellaan ranta-aseமாகাավաun käynnistämistä varten viranomaisneuvottelussa

5 § MAANOMISTAJAN TOIVEET

- UPM:n tavoite on suunnitella alue lomarakentamiskäyttöön lähiaikoina. Suunnittelun lykkäytymistä vuosikymmenien päähän mahdollisena kaupungin asutuksen laajentumisalueena ei haluta odottaa. Tausta-alueen käyttömahdollisuus ja pääsy rantaan otetaan joka tapauksessa huomioon. Sisämaassa alueen rajaus on tämänkin vuoksi syytä nyt tehdä mahdollisimman suppeana
- kaupungin intressissä on myös turvata venevalkamavaraus Rehjan saareen pääsyä varten. Siihen ei ole UPM:n puolelta esteitä
- varsinaisen Vennäänniemen matkailualuevaraukselle (RM) ei katsota olevan mitään tarpeita eikä perusteita vaan sekin alue suunnitellaan lomarakentamiseen
- uuden tielinjauksen sijoittaminen louhosalueen eteläpuolelta on hyvin pitkälle sovittu

9 § TYÖN JATKOKÄSITTELY

- oas ja kaavaluonnos nähtävillä mahdollisimman pian. Siinä vaiheessa saadaan naapureiden kommentit ja tiedot mahdollisista selvitysten täydentämistarpeista

.....
Liisa Korhonen
puheenjohtaja

.....
Kimmo Mustonen
sihteeri

4.4. Asemakaavan tavoitteet

4.4.1. Lähtökohtatavoitteet

Valtioneuvosto on 30.11.2000 antanut päätöksensä maankäyttö- ja rakennuslain 22 § mukaisista **valtakunnallisista alueidenkäyttötavoitteista**. Ne tulivat voimaan 1.6.2001. Tavoitteet on vähäisillä tarkistuksilla uudistettu 13.11.2008 tullen voimaan 1.3.2009. Tavoitteiden tehtävänä on varmistaa:

- valtakunnallisesti merkittävien seikkojen huomioon ottaminen maakuntien ja kuntien kaavoituksessa sekä valtion viranomaisten toiminnassa
- auttaa saavuttamaan maankäyttö- ja rakennuslain ja alueidenkäytön suunnittelun tavoitteet, joista tärkeimmät ovat hyvä elinympäristö ja kestävä kehitys
- toimia kaavoituksen ennako-ohjauksen välineenä valtakunnallisesti merkittävässä alueidenkäytön kysymyksissä ja edistää ennako-ohjauksen suunnittelmallisuutta ja yhtenäisyyttä
- edistää kansainvälisten sopimusten täytäntöönpanoa Suomessa sekä
- luoda alueidenkäyttöllisiä edellytyksiä valtakunnallisten hankkeiden toteuttamiselle

Valtakunnallisen alueidenkäyttötavoitteet käsittelevät seuraavia kokonaisuuksia:

- toimiva aluerakenne
- eheytyvä yhdyskuntarakenne ja elinympäristön laatu
- kulttuuri- ja luonnonperintö, virkistyskäyttö ja luonnonvarat
- toimivat yhteysverkostot ja energiahuolto
- Helsingin seudun erityiskysymykset
- luonto- ja kulttuuriympäristöinä erityiset aluekokonaisuudet

Kaavan vaikutusta tavoitteisiin tai erityistavoitteisiin sekä niiden edistämistä on kuvattu seuraavassa taulukossa.

Tavoite	Kaavan vaikutus ja tavoitteen edistäminen
<u>Toimiva aluerakenne</u>	Rakentaminen on Kajaanin kaupungin välittömässä läheisyydessä, joten alue tarjoaa kaupunkilaisille kävely- ja pyöräilymatkan päässä olevan lomarakentamiskohteen. Aluerakenteeseen on täten myönteinen vaikutus ja tavoitetta edistetään
<u>Eheytyvä yhdyskuntarakenne ja elinympäristön laatu</u>	Yhdyskuntarakenteeseen ei ole merkittävää vaikutusta. Mahdollinen pysyvä asuinkäyttö hajauttaa hieman yhdyskuntarakennetta. Rakentaminen tukeutuu Kajaanin keskustan palveluihin. Tulvan vaikutus on kaavamääräyksissä huomioitu. Lähitöllä on melua aiheuttavaa toimintaa kivilouhoksella. Tavoitetta edistetään täten kokonaisuudessaan vähäisessä määrin.
<u>Kulttuuri- ja luonnonperintö, virkistyskäyttö ja luonnonvarat</u>	Alueella ei ole merkittävää kulttuuriympäristöä tai rakennusperintökohteita, joten niihin ei ole vaikutusta eikä niitä edistetä. Mahdolliset muinaismuistot on inventoitu ja otettu huomioon. Nuasjärven, Rehjan saaren ja lähialueiden virkistyskäyttömahdollisuuksia voidaan hyödyntää, mutta merkittävää lisäpainetta niihin ei suuntaudu. Jätevesien käsittely hoidetaan nykyisten määräysten mukaisesti, joten pinta- tai pohjaveden tila ei heikenny. Luontoarvoiltaan merkittävimmät alueet on jätetty rakentamisen ulkopuolelle. Tavoitetta edistetään täten vähäisessä määrin.
<u>Toimivat yhteysverkostot ja energiahuolto</u>	Nykyiset yhteysverkostot riittävät aluksi alueen liikennöintiin ja tekniseen huoltoon eikä lisäkuormitusta aiheudu. Myöhemmin rakennetaan uusi sisääntulotie alueelle. Tavoitteeseen ei ole vaikutusta.
<u>Helsingin seudun erityiskysymykset</u>	Kaavalla ei ole näihin minkäänlaista vaikutusta eikä tavoitetta edistetä
<u>Luonto- ja kulttuuriympäristöinä erityiset aluekokonaisuudet</u>	Rannikkoalueen, Lapin tunturialueen tai Vuoksen vesistöalueen erityispiirteiden säilymiseen ei kaavalla ole vaikutusta, joten tavoitetta ei edistetä

Maakuntakaavassa ja vaihemaakuntakaavoituksessa esitetyt varaukset ja tavoitteet on kuvattu edellä.

Nuasjärven rantaosayleiskaavassa pohjoisosa alueesta on edellytetty ranta-
asemakaavoitettavaksi. Kaava on ohjeena ranta-asemakaavaa laadittaessa. Laati-

misajan tavoitteet ja tarpeet aiheuttavat kuitenkin poikkeamistarvetta pitkään käsittelyssä olleen yleiskaavan varauksista. Alueen eteläosassa on tullut kyselyjä ja hakemuksia tonttien saamisesta pysyvään asumiseen. Työn kuluessa on selvennyt, ettei alueelle ole syytä osoittaa pysyvää asutusta.

Kaupungin tavoitteet tulevat pitkälle em. rantayleiskaavan ja käytyjen neuvottelujen kautta. Kaupunki on ollut hyväksymässä kaavan peruslinjat.

Ranta-asemakaava pyritään laatimaan siten, että kaava olisi toteuttamiskelpoinen. Alueella voidaan ottaa huomioon alueen keskeisen sijainnin Kajaanin kaupungin keskustausta nähdessä aiheuttamat toiveet ja paineet. Sijainti puoltaa myös lomarakennustonttien osoittamista. Kaikista tonteista halutaan tehdä toteuttamiskelpoisia ja kysyntää vastaavia. Tehdyt vesi- ja viemärihuolto- sekä liikenneselvitys puoltavat esitetyn kaltaista maankäyttöä. Tämän alueen toteuttamisen johdosta saadaan myös olemassa olevien asuntojen ja loma-asuntojen jätevesien käsittelyä ja tiestöä parannettua.

4.4.2. Työn aikana syntyneet tavoitteet

Työn aikaisia lausuntoja ja niiden tavoitteita on selostettu aiemmin.

4.5. Asemakaavaratkaisujen vaihtoehdot ja niiden vaikutukset

4.5.1. Alustavat vaihtoehdot ja niiden arviointi

Alustavasti on tutkittu erilaisia korttelialueiden ja tonttien sijoittelu- ja kokomalleja sekä lisäksi kaavamuotoa. Niiden pohjalta on päädytty käsillä olevaan ratkaisuun. Lähes koko rantaviivaosuus on rakennuskelpoista. Sen vuoksi rakentamisalueiden sijoitteluun vaikuttaa luontoselvitysten erityiskohteiden vaikutus, teknisen huollon ja tiestön toteuttamiskustannukset, rantaosayleiskaavan erityisaluevaraukset sekä riittävien vapaiden rantaviivaosuuksien varaaminen.



Kuva 16 Hyvää rakennusmaastoa kaava-alueen pohjoispäässä

4.5.2. Ratkaisun valinta ja perusteet

Kaupungin ja valtion eri viranomaisten kanssa käytyjen keskustelujen, tehtyjen selvitysten, tonttien kysyntäennusteen sekä osallisten kuulemisten perusteella on päädyt-

ty esillä olevaan ratkaisuun. Ratkaisu on omarantainen ratkaisu, jossa on 8 korttelia. Niissä on 25 pelkästään lomarakennusten tonttia (RA). Tonttien määrä osayleiskaavan rakennuspaikkamäärään verrattuna on pudonnut huomattavasti. Samoin ensimmäisen ranta-asemakaavavaiheen määrään nähden on supistumista tapahtunut varsinaisen Vennäänniemen alueella sekä hieman pohjoisosassa.

Työhön liittyen on tehty erilliset selvitykset viemäriveresien käsittelystä ja kaavan vaikutuksesta tiestöverkostoon. Ne ovat selostuksen liitteenä. Viemäriveresien käsittelystä on selvityksen perusteella suositeltu liittymistä kaupungin verkostoon Myötärinteentien suuntausta noudattaen, jolloin myös tien varressa oleva pysyvä ja loma-asutus saadaan verkoston piiriin. Suunnitelmat laitetaan ajan tasalle työn kuluessa.

Vaikutukset rakennettuun ympäristöön

Kaava-alue pohjoisosassa on käytännöllisesti katsoen rakentamatonta aluetta. Alueella on ollut muutamia lomarakennuksia talousrakennuksineen, joiden kunto on varsin huono. Rakentaminen muuttaa tämän alueen luonnetta. Alue on kuitenkin erittäin lähellä Kajaanin keskustaa ja Vennäänniemen itärannan eteläosa ja koko eteläranta on tiiviisti rakennettua loma- ja asuntoaluetta, joten muutos ei ole kovin merkittävä. Alueen keskelle jääneelle osalle on rakentaminen jo aloitettu osayleiskaavan perusteella. Useiden rakennusten teko on käynnissä samoin kuin uutta tiestöä on rakennettu. Tällä alueella ja sen lähellä muutokset ovat luonteeltaan vähäisempiä ja lähinnä täydentävät aloitettua tilannetta.

Voimassa olevaan osayleiskaavaan verrattuna rakentamisen määrä vähenee huomattavasti. Pohjoisosan neljän alueen rakennuspaikkamäärä vähenee 47 kappaleesta 18 kappaleeseen kortteleissa 5-8. Varsinaisessa Vennäänniemen tonttien määrä lisääntyy, mutta matkailua palvelevien rakennusten alueesta siirrytään yksittäisten rakennusten suuntaan. Alueelle ei ole perusteltua osoittaa matkailuun liittyviä toimintoja.

Alueen tieverkko- sekä vesi- ja viemäriratkaisuista on tehty erilliset selvitykset, jotka ovat kaavaselostuksen liitteenä. Ne laitetaan ajan tasalle lopullisten ratkaisujen selvityksiä.

Kajaanin kaupungin tarkoituksena on tarjota asukkaille erityyppisiä rakentamisalueita, kuitenkin siten, että yhdyskuntarakenteen kohtuullinen yhtenäisyys säilyy. Alue on varsin lähellä Kajaanin keskustaa ja helposti liitettävissä tie- ja teknisen huollon verkostoihin. Kaupunki ei vastaa ylimääräisistä kustannuksista, vaan ne jäävät rakentajien vastuulle. Jo toteutunut tonttien markkinointi on osoittanut, että alue on suosittua rakentamisaluetta ja sen toteutuminen tapahtuu erittäin nopeasti.

Vaikutukset luontoon ja luonnonympäristöön

Rakentaminen muuttaa hieman kohdealueidensa maa- ja kallioperän pintakerroksia, koska alueelle joudutaan rakentamaan asutuksen vaatimat tiet, teknisen huollon verkostot jne. Rakentaminen tulee olemaan varsin väljää, suurille tonteille tapahtuvaa ja lähes haja-asutusluonteista, joten rakentamatonta luonnonympäristöä jää merkittävästi. Tonttien koko tulee olemaan varsin suuri, joten myös korttelien sisälle jää peittävä puustoa ja kasvillisuutta. Vesistöön ei tule olemaan vaikutuksia, koska rakennusten vesi- ja viemärihuollosta on annettu kaavamääräykset ja kyseessä on laaja järviolue. Ilmaan tai ilmastoon ei ole vaikutuksia.

Metsät ovat hoidettuja talousmetsiä, joten kaavoitus ja rakentaminen eivät vaikuta haitallisesti alkuperäiseen luonnonympäristöön ja sen säilymiseen. Luonnon inventoinneissa alueen arvokkaimmiksi katsottavat metsä-, ranta-, suo- ja purokohteet jäte-

tään rakentamisen ulkopuolelle. Erityisesti liito-oravakartoituksen tuloksena havaitut pesimä-, liikkumis- yms. alueet otetaan kaavassa ja toteuttamisessa huomioon. Alue ei ole pohjavesialuetta. Rakentaminen tulee olemaan tavanomaista ympärivuotista lomarakentamista, joten ei ole suurta pelkoa pohja- tai pintavesien pilaantumisesta.

Rakentamisalueilla pintakasvillisuus poistuu ja saattaa lähialueilla muuttua. Kortteli-alueilla ei kuitenkaan ole merkittävää kasvillisuutta ja samantyyppistä aluetta jää myös rakentamisen ulkopuolelle. Liito-oravien lisääntymis-, levähdys- ja liikkumispaikkojen säilyminen on kaavamääräyksillä ja merkinnöillä pyritty turvaamaan. Todettujen esiintymisalueiden ulkopuolella on samantyyppistä metsää, joten se myös turvaa lajin olosuhteiden säilymistä kohtuullisena. Rakennuspaikat ovat kookkaita, mikä mahdollistaa puuston säilyttämisen riittävän laajasti. Tehdyt selvitykset osoittavat, ettei liito-orava häiriinny rakentamisen ja asumisesta, kunhan riittävät pesä- ja ruokailumahdollisuudet on turvattu. Rakentajilta olosuhteiden turvaaminen edellyttää tarkempia tutkimuksia ja niiden huomioimista toimintojen sijoittelusta ja rakennuspaikkojen käsittelyssä.

Rehjan selkä on Rehjansaaren kohtaa lukuunottamatta varsin leveä, joten rakentaminen vaikuttaa hieman kaukomaisemiin. Rakentaminen tulee kuitenkin olemaan varsin väljää ja ympäröivä alue on jo vuosikymmeniä ollut rakennuskäytössä, joten rakentamisen jatkaa vanhoja perinteitä. Lähempää tarkastellen maisemakuva muuttuu hieman. Varsinainen lomarakentaminen tulee kuitenkin varsin kauas rannasta ja puusto on peittävää, joten vaikutus on vähäinen.



Kuva 17 Rehjansalmen rantaa

Vaikutukset talouteen

Kaava-alueelle joudutaan rakentamaan loma-asutuksen tarvitsemää tiestöä sekä vesi-, viemäri- ja sähköverkostoa. Ulkoinen tiestö, sähköverkosto ja vesihuoltoverkosto ovat kunnossa. Viemäriverkosto joudutaan alueelle rakentamaan, mutta liitteenä olevan selvityksen perusteella sen kustannukset ovat lähes samaa luokkaa kuin esim. tonttikohtaisten järjestelmien tai erillisten puhdistamojen kustannukset. Liittymällä

yleiseen verkostoon saavutetaan huomattavasti parempi puhdistustulos sekä kokonaisuutena että etenkin tämän alueen sisällä. Rakentaminen ei aiheuta maanomistajille, rakentajille tai yhteiskunnalle suuria kustannuksia. Alueet ovat hyvin rakennuskelpoisia. Rakennettavat tiet ja verkostot ovat varsin lyhyet.

Kajaanin kaupunki hyväksyy kaava-alueen kaltaiselle lievealueelle rakentamisen ja kaavoittamisen, kunhan se ei aiheuta kaupungille ylimääräisiä kustannuksia. Rakentajat vastaavat toteuttamisesta näiltä osin, mutta kustannukset ovat kohtuullisia. Samalla saadaan olemassa olevan asutuksen tie- ja teknisen huollon oloja parannettua.



Kuva 18 Uuden sisääntulotien maastoa. Vasemmalla Ruunasuon länsipuoleista ja oikealla itäpuoleista aluetta

Vaikutukset terveellisyyteen ja turvallisuuteen

Jätevesien ja muiden jätteiden käsittely hoidetaan määräysten mukaisesti. Merkittäviä terveysriskejä ei aiheudu.

Tiestö rakennetaan siten, että hälytysajoneuvoilla on hyvä pääsy alueelle. Alueen viitoitus suoritetaan teiden rakentamisen yhteydessä.

Alueen länsipuolella on käytössä oleva kivi- ja kallioaineksen ottoalue. Kaava-alue jää pahimpien melualueiden ulkopuolelle ja melua aiheuttavasta toiminnasta on annettu lupamääräyksistä aikarajat.



Kuva 19 Louhosaluetta

Vaikutukset eri väestöryhmien toimintamahdollisuuksiin lähiympäristössä

Vapaa liikkumismahdollisuus vähenee hieman alueella kaavan toteuduttua. Valtaosa alueesta jää kuitenkin maa- ja metsätalous- ja virkistyskäyttöön.

Rakentaminen ei estä vesistön käyttämistä esim. kalastukseen tai veneilyyn. Vapaata rantaviivaa jää alueelle, jolloin myös jokamiehen oikeudet turvataan. Alueelle sijoitetaan uusi venevalkama Rehjansaareen kulkua ja muuta mairinnousua varten. Uuden tiestön ansiosta tämän kaupunkilaisten virkistyskäytössä olevan saaren saavutettavuus paranee huomattavasti.

Rannat ovat yleensä varsin kivikkoiset, joten uimarantojen osoittaminen on vaikeaa. Pörosenhiekan molemmilla puolella olevat lahdenpohjukat ovat hiekkarantaisia, mikä mahdollistaa niiden virkistyskäytön.



Kuva 20 Tyypillistä alueen kivikkoista rantaa



Kuva 21 Vennäänniemen eteläosan polku

Vaikutukset sosiaalisiin oloihin

Rakennuspaikkojen sijoittelu on suhteellisen väljää ja ne ovat suuria, joten rakentamisesta ei aiheudu haitallisia sosiaalisia vaikutuksia. Rakentaminen liittyy Vennäänniemen ja Myötärinteentien muuhun asunto- ja lomarakentamiseen. Alue on Kajaanin keskustan välittömässä läheisyydessä, joten kaava tarjoaa mahdollisuuden korkeatasoiseen ympärivuotiseen loma-asumiseen hyvien palvelujen läheisyydessä.

Vaikutukset kulttuuriin

Metsät ovat pääasiassa hoidettuja talousmetsiä. Muutos ei aiheuta merkittäviä muutoksia rantamaisemaan, vaan tukee alueen muuttumista paremmin hoidetuksi. Rakentaminen hyvin toteutettuna tukee ja täydentää Vennäänniemen ja sen ympäristön asutusta ja loma-asutusta ja sen säilymistä. Pörosenhiekan pohjoispuolisessa lahdessa on kivikautinen asuinpaikka, jolta on löydetty mm. kirves ja kvartsi. Tämän säilyminen on huomioitu sekä rantaosayleiskaavassa että huomioidaan myös ranta-asemakaavassa.

Muut kaavan merkittävät vaikutukset

Kaavalla ei ole merkittäviä muita vaikutuksia.

4.5.3. Suunnitteluvaiheiden käsittelyt ja päätökset

Käsittelyvaiheet on selostettu aiemmin.

5. ASEMAKAAVAN KUVAUS

5.1. Kaavan rakenne

5.1.1. Mitoitus

Alkuperäiseen kaava-alueeseen kuuluu rantaviivaa muuntamattomana n. 5480 m ja muunnettuna n. 4690 m. Rantaviivapituudet ovat ensin yleistettyjä. Seutukaavaliittojen luoman käytännön mukaan on tehty rantaviivan muuntaminen. Ranta on varsin suora ja selväpiirteinen, joten muuntamisen vaikutus on vähäinen. Muuntamattomalle rantaviivakilometrille oli ranta-asemakaavoituksen ensimmäisessä vaiheessa tulossa n. 7.48 tonttia ja muunnetulle 8.74 tonttia.

Yleiskaavan muutoksen suunnitteluvaiheen jälkeen jo toteutunut ja myyty osa alueesta jäi pois kaavasta, jolloin muuntamatonta rantaa on n. 4230 m, joka muunnettuna on n. 3575 m. Rakennuspaikkoja on 25 kpl, joten mitoitus on 7.0 rakennuspaikkaa / muunnettu rv-km.

5.1.2 Palvelut

Kaava-alue ei tarvitse erillisiä palveluja. Palvelut ovat pääasiassa Kajaanin keskustassa ja sen itäosan asunto- ja liikerakennusalueilla. Alue tukeutuu muutenkin näihin alueisiin ja liittyy olemassa olevaan yhdyskuntarakenteeseen.

5.2. Ympäristön laatua koskevien tavoitteiden toteutuminen

Ympäristön laatua koskevat ja muut tavoitteet on pystytty toteuttamaan varsin hyvin.



Kuva 22 Varvikonkaarten aluetta

5.3. Aluevaraukset

5.3.1. Korttelialueet

Korttelialueiden pinta-ala on n13,3690 ha RA –korteileissa. Korttelitehokkuus on RA –alueilla $e=0.043$, joten rakennusten sijoittelussa voidaan maasto ja sen ominaispiirteet ottaa hyvin huomioon. RA –rakennuspaikkojen keskikoko on n. 5350 m². Kaavan tilastolomake on erillisenä.

Kaavassa on rakentamisen ohjaus esitetty varsin väljästi. Rannan puolella rakennuksia ei saa sijoittaa 30 m lähemmäksi rantaa. Rantasauna saa olla 15 m etäisyydellä rannasta. Rakentamistapamääräyksiä tai -ohjeita ei ole laadittu tiukoiksi, vaan laadusta ja yhtenäisyydestä huolehditaan rakentamisen yhteydessä.

5.3.2. Muut alueet

Korttelialueiden ulkopuolelle jääneet alueet on kaavassa merkitty maa- ja metsätalousoalueiksi (M), jolle on annettu määräykset metsän käsittelystä. Alueelle on varattu kaksi venevalkamaa, joista pohjoisempi on lähinnä Rehjansaaren virkistysalueille kulkua varten ja eteläisempi lähinnä kaava-alueen omaa käyttöä varten.

Venevalkama-alueiden pinta-ala on yhteensä n. 0,5970 ha ja M –alueen 49,9970 ha. Koko kaavan pinta-ala on n. 63,9630 ha.



Kuva 23 Venevalkama Venänniemen tyvellä

5.4. Kaavan vaikutukset

Kaavan vaikutukset on selostettu edellä kappaleessa 4.5.2 ratkaisun valinnan yhteydessä.

5.5. Ympäristön häiriötekijät

Häiriötekijät alueella ovat vähäiset. Alueen läpi ei kulje moottorikelkka-, hiihto- tai muita reittejä. Järvellä on jonkin verran veneilyä ja moottorikelkkailua, mutta se suuntautuu pääasiassa Rehjansaaren itäpuolelle. Alueella ei tule olemaan rakentamisen jälkeenkään läpiajoliikennettä, koska alue on erillinen niemi. Alueen pohjois- ja eteläosien liikennöinti hoidetaan eri runkoteiden kautta. Lemminkäisen louhosalue aiheuttaa alkuvuosina hieman melua.

5.6. Kaavamerkinnyt ja –määräykset

Kaavamerkinnyt ja –määräykset ovat kaavakartan yhteydessä. Kaavassa on käytetty ympäristöministeriön antaman 1.5.2000 astuneen asetuksen mukaisia kaavamerkinnyt.

5.7. Nimistö

Kaavatiet on nimetty opastuksen helpottamiseksi. Nimistö on laadittu alueen perinteistä nimistöä hyödyntäen. Nimistö on tarkistettu Kajaanin kaupungilta.



Kuva 24 Vanha rakennuspaikka alueen pohjoisosassa

6. ASEMAKAAVAN TOTEUTUS

6.1. Toteutusta ohjaavat ja havainnollistavat suunnitelmat

Erityisiä suunnitelmia ei ole laadittu. Oheisella kuvalla kaava on esitetty ilmakuvalla.



Kuva 25 Kaavuluonnos ilmakuvalla

6.2. Toteuttaminen ja ajoitus

Maanomistaja vastaa kaavan toteuttamisesta. Loiste Sähköverkko Oy toteuttaa alueen sähköhuollon maanomistajan tilausten mukaisesti. Rakentaminen liittyy todennäköisesti Kajaanin veden vesi- ja viemärihuoltoverkkoon. Puhtaan veden toimittajana saattaa olla Lauttolahden seudun vesiosuuskunta.

Lomarakennustonttien kysyntä alueella ratkaisee toteutuksen aikataulun ja keston. Alue on ominaisuuksiltaan erittäin hyvin rakentamiseen soveltuvaa, luonnoltaan ja maisemiltaan kaunista aluetta ja Kajaanin keskustan läheisyydessä, joten kaavan tultua vahvistetuksi alue tullenee toteutumaan varsin nopeasti. Kaavoitusvaiheessa alue on herättänyt kovasti kiinnostusta ja kyselyjä rakennuspaikoille.

6.3. Toteutuksen seuranta

Kaupungin ja valtion eri viranomaiset seuraavat lupakäsittelyn yhteydessä ja muutoin mm. alueen rakennuskannan yhtenäisyyttä, luonnon kestokykyä, vesistöjen laadun muutoksia, liikennettä jne ja tekevät niiden perusteella johtopäätöksiä ja päätöksiä kaavan toteuttamisesta.

Kuusamossa, 6.6.2006, 18.12.2014

DI (maanmittaus, YKS 124)

Kimmo Mustonen

Asemakaavan seurantalomake

Asemakaavan perustiedot ja yhteenveto

Kunta	205 Kajaani	Täyttämispvm	18.12.2014
Kaavan nimi	VENNÄÄNNIEMEN RANTA-ASEMAKAAVA		
Hyväksymispvm		Ehdotuspvm	
Hyväksyjä		Vireilletulosta ilm. pvm	02.01.2014
Hyväksymispykälä		Kunnan kaavatunnus	
Generoitu kaavatunnus			
Kaava-alueen pinta-ala [ha]	63,9630	Uusi asemakaavan pinta-ala [ha]	63,9630
Maanalaisen tilojen pinta-ala [ha]		Asemakaavan muutoksen pinta-ala [ha]	

Ranta-asemakaava Rantaviivan pituus [km] 5,48

Rakennuspaikat [lkm] Omarantaiset 25 Ei-omarantaiset

Lomarakennuspaikat [lkm] Omarantaiset 25 Ei-omarantaiset

Aluevaraukset	Pinta-ala [ha]	Pinta-ala [%]	Kerrosala [k-m ²]	Tehokkuus [e]	Pinta-alan muut. [ha +/-]	Kerrosalan muut. [k-m ² +/-]
Yhteensä	63,9630	100,0	5750	0,01	63,9630	5750
A yhteensä						
P yhteensä						
Y yhteensä						
C yhteensä						
K yhteensä						
T yhteensä						
V yhteensä						
R yhteensä	13,3690	20,9	5750	0,04	13,3690	5750
L yhteensä	0,5970	0,9			0,5970	
E yhteensä						
S yhteensä						
M yhteensä	49,9970	78,2			49,9970	
W yhteensä						

Maanalaiset tilat	Pinta-ala [ha]	Pinta-ala [%]	Kerrosala [k-m ²]	Pinta-alan muut. [ha +/-]	Kerrosalan muut. [k-m ² +/-]
Yhteensä					

Rakennussuojelu	Suojellut rakennukset		Suojeltujen rakennusten muutos	
	[lkm]	[k-m ²]	[lkm +/-]	[k-m ² +/-]
Yhteensä				

Alamerkinnot

Aluevaraukset	Pinta-ala [ha]	Pinta-ala [%]	Kerrosala [k-m ²]	Tehokkuus [e]	Pinta-alan muut. [ha +/-]	Kerrosalan muut. [k-m ² +/-]
Yhteensä	63,9630	100,0	5750	0,01	63,9630	5750
A yhteensä						
P yhteensä						
Y yhteensä						
C yhteensä						
K yhteensä						
T yhteensä						
V yhteensä						
R yhteensä	13,3690	20,9	5750	0,04	13,3690	5750
RA	13,3690	100,0	5750	0,04	13,3690	5750
L yhteensä	0,5970	0,9			0,5970	
LV	0,5970	100,0			0,5970	
E yhteensä						
S yhteensä						
M yhteensä	49,9970	78,2			49,9970	
M	49,9970	100,0			49,9970	
W yhteensä						



Vennäänniemen luontokartoitus

Sari Leinonen
03.08.2005

Sisällysluettelo

1 JOHDANTO	42
2 LIITO-ORAVAN BIOLOGIAA	42
3 AINEISTO JA MENETELMÄT	43
3.1 Liito-orava	43
3.2 Linnusto	43
3.3 Kasvillisuus	44
4 LUONTOKARTOITUKSET	44
4.1 Liito-oravakartoituksen tulokset	44
4.2 Tulosten tarkastelu	48
4.3 Linnusto	50
4.4 Kasvillisuus	52
LÄHDELUETTELO	54
LIITTEET	

1 Johdanto

Tämän työn tarkoituksena oli selvittää mahdolliset liito-oravan esiintymisalueet Kajaanin kaupungin Linnan-
tauksen kylässä sijaitsevassa Venäänniemessä. Samalla kartoitettiin alueen linnustoa ja päivitettiin kohteen
kasvillisuustietoja, joita on saatu v. 1997 tehdystä Nuasjärven luonto- ja maisemaselvityksestä (Nuasjärven
rantaosayleiskaava-alue 1997).

Liito-orava on rauhoitettu maassamme luonnonsuojelulain nojalla ja eläin luokitellaan uhanalaisuusluokituk-
sessa vaarantuneeksi (VU), sillä kannan arvioidaan vähentyneen 20 % viimeisten 10 vuoden aikana. Merkit-
tävin uhanalaisuuteen vaikuttava tekijä lienee liito-oravalle elintärkeiden lehti- ja kolopuiden väheneminen
(Rassi ym. 2001). Laji kuuluu EU:n luontodirektiivin IV (a) liitteen lajeihin, joiden luonnossa havaittavien
lisääntymis- ja levähdyspaikkojen hävittäminen ja heikentäminen on luonnonsuojelulain 49§:n mukaan kiel-
letty (<http://www.ymparisto.fi>) Tämä koskee myös niitä aiemmin asutuksi todettuja paikkoja, jotka ovat tila-
päisesti asumattomia Suomessa elää 99 % EU:n liito-oravista Viron EU:n jäseneksi tulon jälkeenkin
(<http://www.sll.fi>.)

Tutkimusalueelta ei ole löydetty Kainuussa uhanalaisia kasveja (Jäkäläniemi & Ulvinen 1992). Nuasjärven
luonto- ja maisemaselvityksen (1997) mukaan alueella on kaksi linnustollisesti arvokasta kohdetta.

2 Liito-oravan biologiaa

Liito-orava (*Pteromys volans*) on pohjoisen havumetsävyöhykkeen laji, joka suosii elinympäristönään vart-
tuneita kuusivaltaisia sekametsiä. Kookkaat kuuset suojaavat sään vaihteluilta ja pedoilta sekä toimivat ruuan
varastopaikkoina. Lehtipuut (koivu, haapa ja leppä) puolestaan tarjoavat ravintoa ympäri vuoden (esim. Reu-
nanen & Nikula 1998). Kesällä liito-oravan ravintoa ovat lehtipuiden lehdet. Talvinen ruokavalio koostuu
kesällä kuusten oksille tai pönttöihin varastoiduista koivun ja lepän norkoista, joista liito-oravan papanat
saavat tyypillisen keltaisen ruskean värinsä (Mäkelä 1996a, Heikkinen 2003). Liito-oravat käyttävät ravin-
nokseen myös havupuiden silmuja ja vihreitä käpyjä.

Lajin on havaittu viihtyvän myös kulttuurivaikutteisissa ympäristöissä, kuten peltojen reunametsiköissä,
rantakoivikoissa ja puistoissa (Sulkava ym. 1994). Suomessa liito-oravan esiintymisen painopiste on maan
eteläosassa, vaikka lajia tavataankin säännöllisesti aina Koillismaalle asti.

Liito-orava on kolopesijä. Sen pesäpaikat löytyvät yleensä tikan haapoihin hakkaamista koloista tai oravan
risupesistä. Lisäksi liito-orava voi pesiä rakennuksissa tai linnunpöntöissä. Naaraalla on käytössään keski-
määrin viisi pesää ja uroksella kahdeksan (Hanski ym. 2000). Useat käytössä olevat pesät elinpiirin eri osissa
on olennainen piirre liito-oravien käyttäytymisessä. Naaraiden elinpiiri on keskimäärin 8 ha ja urosten 60 ha.
Urosten elinpiirit voivat sijaita päällekkäin, mutta naarat asuvat toisistaan erillään (Hurme 2001). Naaras
synnyttää ensimmäisen poikueensa (2-3 poikasta) huhti-toukokuussa ja kesäkuussa osa emoista saa toisen
poikueen. Nuoret yksilöt lähtevät alkusyksystä etsimään omaa elinaluetta eli ne dispersoivat. Dispersaali-
matka on molemmilla sukupuolilla havaittu olevan keskimäärin pari kilometriä, vaikka eri yksilöiden välillä
voi olla suuriakin eroja matkan pituudessa (Hanski ym. 2000).

Liito-orava liikkuu lähinnä hämärän aikaan liittelemällä puusta toiseen. Tutkimusten mukaan (Selonen ym.
1999) yksilöt käyttävät metsäisiä alueita hyvin monipuolisesti liikkeussaan elinalueensa eri osien välillä sekä
siirtyessään uusille alueille. Käytännössä laji välttää ainoastaan avoimia alueita sekä nuoria taimikoita. Yksi-
löt liikkuvat pääasiassa elinalueensa ns. ydinalueilla, joiden yhteispinta-ala on noin 10 % koko elinpiiristä
(Hanski ym. 2000). Näille ydinalueille on tyypillistä puuston suurempi ikä-, koko- ja lajikoostumus ja niillä
kasvaa myös enemmän lehtipuita (haapaa ja leppää) kuin ympäröivällä alueella. Ydinalueiden suurempi lat-
vuspeittävyys tekee niistä ympäristöään suojaisempia elinalueita. Ne ovatkin suosittuja ruokailupaikkoja,
joista osa, ei kuitenkaan kaikki, sijaitsee pesien lähetyvillä (Anonyymi 2001). Elinpiirin vähemmän käyte-
tyillä alueille on merkitystä pesäpaikkojen osalta, sillä noin puolet pesäpaikoista sijaitsee ydinalueiden ulko-
puolella.

Liito-oravan eliniäksi on arvioitu keskimäärin 3-5 v. Lajin luontaisia vihollisia ovat kanahaukka, monet pöl-
lölajit sekä näätä, kulttuuriympäristöissä myös kissat ja piikkilangat.

3 Aineisto ja menetelmät

3.1 Liito-orava

Potentiaaliset, liito-oravalle soveltuvat elinalueet selvitettiin tutkimalla alueen ilmakuvia, metsäkuviotietoja ja tekemällä alueelle maastokäyntejä sekä perehdyttiin liito-oravan esiintymistä ja biologiaa käsittelevään kirjallisuuteen.

Liito-oravan piilottelevien elintapojen vuoksi luotettavin lajin kartoitusmenetelmä perustuu kellertävien, riisinjyviä muistuttavien papanoiden etsimiseen lajin elinpiirivaatimukset täyttävien metsien kookkaimpien kuusten ja lehtipuiden juurelta (Skaren 1978). Puun tyveltä löytyvä suuri papanamäärä on usein merkki puussa olevasta pesästä, jota on tosin vaikea havaita maasta käsin (Anonyymi 2001). Papanoiden etsintämenetelmään kuuluu myös virhetekijöitä, kuten esim. papanoiden maatumisnopeuden vaihtelu eri ympäristöissä (Reunanen & Nikula 1998). Papanoiden puuttuminen ei siten välttämättä osoita, ettei alue kuuluisi liito-oravan elinalueeseen.



Kuva 1. Liito-oravan kellertäviä papanoita kuusen tyvellä. Kuva S.Leinonen

Liito-orava kartoitusta tehtiin v.2005 toukokuun lopulla sekä kesäkuun alussa, kasvipeitteen ollessa vielä niukkaa. Papanoita etsittiin potentiaalisissa kohteissa mahdollisimman tarkasti eli kuljettiin siksakkia linjassa edeten ja tarkistaen lähinnä suurimpien kuusten, haapojen, koivujen sekä koloisten kelopuiden tyvet. Paksurunkoisista kuusista tutkittiin erityisen huolellisesti sellaiset, jotka olivat alaosastaan sileäpintaisia ja oksattomia mahdollistaen siten liito-oravan esteettömän liitämisen puuhun.

3.2 Linnusto

Venäänniemen linnustosta ei ollut käytettävissä aiempaa tietoa ja tämäkin kartoitus oli lähinnä katsaus alueen maa- ja vesilintulajistoon suppeahkon aikataulun puitteissa.

Linnustoa kartoitettiin pääasiassa kahtena peräkkäisenä päivänä kesäkuun alkupuolella, sillä lintujen laulukausi jatkuu tuolloin vielä aktiivisena. Myös muilla maastokäyneillä tavatut uudet lintulajit sekä myöhemmät poikuehavainnot merkittiin ylös. Parimääriä ei kuitenkaan selvitetty erikseen. Kuten liito-oravakartoituksessa, tässäkin keskityttiin lähinnä Venäänniemen rehevään itäosaan. Erityisen huomion kohteena olivat Nuasjärven luonto- ja maisemaselvityksessä (1997) linnustollisesti arvokkaiksi mainitut muutamit pikkusaaret ja luodot. Keskiosa vaikeakulkuisine pusikoineen ja ylitiheine taimikoineen jätettiin kokonaan tutkimuksen ulkopuolelle.

3.3 Kasvillisuus

Aikaisemmat tiedot tutkimusalueen kasvillisuudesta olivat niukat. Metsäkuviotiedoista (UPM-Kymmene Metsä) selvisi osittain puuston laji- ja ikäjakaumat. Nuasjärven Luonto- ja maisemaselvityksessä v. 1997 on maininta yhdestä kasvillisuudeltaan arvokkaasta alueesta Venäänniemen kaakkoiskulmassa. Tutkimusalueen vieressä kesäasunnon omistavalla lehtori Tuomo Sepolla oli myös tietoa lähiympäristön kasvillisuudesta.

Kasvillisuutta tutkittiin melko yleisluontoisesti heinäkuun puolessavälissä kiertämällä ranta-alueet sekä tutkimalla tarkemmin kasvillisuudeltaan rehevimät metsäkuviot.

4 Luontokartoitukset

4.1 Liito-oravakartoituksen tulokset

Ilmakuvien sekä metsäkuviotietojen perusteella maastossa tarkemmin tutkittavia, liito-oravan elinympäristöksi soveltuvia iäkkään kuusisekametsän kuvioita löytyi lähinnä Venäänniemen ranta-alueelta. Papanoiden löytöpaikat on numeroitu juoksevilla numeroilla (1- 92). Löytöpaikoista 1-44 on merkitty **liitteen 1** karttaan, 45-92 löytyvät **liitteen 2** kartasta.

Kuvio 50. Eteläosasta löytyi liito-oravan papanoita kahdeksan eri kuusen juurelta (1-8). Alue on tyypillistä liito-oravalle soveltuvaa metsää eli vanhaa kuusivaltaista sekametsää: vanhoja kuusia ja koivuja, alikasvoksesta nuorta koivua, leppää ja pihlajaa. Löydökset vaihtelivat useamman kymmenen papanan määrästä muutamiiin papanoihin. Kaikki papanat sijaitsivat vanhojen kuusien juurella n. 25-100 m rannasta.

Kuvio 50.2 Tontille rakennetaan vapaa-ajan asuntoa. Puustoltaan kuvio on ollut ilmeisesti hyvinkin sovelia liito-oravalle, mutta nyt metsää on hakattu rakentamisen tieltä. Haapoja, koivuja ja jokunen kuusi on jätetty pystyyn. Yhdessä haavassa oli käpytikan hakkaama kolo.

Kuvio 60. Samantyyppistä puustoltaan kuin edellinen kuvio. Myös tälle tontille rakennetaan vapaa-ajan asuntoa. Puustoa on jätetty enemmän pystyyn kuin edelliselle tontille.

Kuvio 50.1 Rakentamaton. Kuvioilta löytyi kolme liito-oravan papanapaikkaa (9-11) 20-40 m päässä rannasta vanhojen kuusien juurelta. Yksi löydöspaikoista oli erityisen runsas. Lisäksi lähistöllä on haavassa käpytikan kovertama kolo, potentiaalinen liito-oravan pesäpaikka.

Kuvio 57. Rakenteilla oleva tontti, puustoa on poistettu runsaasti. Paksun kuusen juurella n. 10 m päässä rannasta löytyi muutamia liito-oravan papanoita (12)

Kuvio 52. Soikonlahden länsipuolella sijaitsevalta niemeltä löytyi 5 liito-oravan papanapaikkaa (13-17). Ensimmäinen papanapaikka, yksittäinen papana, sijaitsi lähelle niemen kärkeä vievän hiekkatien kaarteesta iäkkään kuusen juurelta. Kolme seuraavaa sijaitsivat em. hiekkatien varressa varttuneiden kuusien tyvellä. Yksi löydöksistä oli melko runsas, muiden määrät vaihtelivat yhdestä useamman papanan esiintymään. Tien varressa kasvaa runsaasti lehtipuita, erityisesti vanhoja haapoja ja suuria kuusia. Niemen keskiosasta, rinteesä kasvavan vanhahkon kuusen juurelta löytyi lisäksi muutaman papanan kasa. Niemen keskiosa on enimmäkseen tiheää vanhaa kuusimetsää, siellä täällä niemessä on myös mäntyvaltaisia kuvioita. Ranta-alueilla on rehevämpää iäkästä kuusi-sekametsää.

Kuvio 49. Kuusivaltainen kuvio: tiheää, lähes satavuotiasta varjoisaa kuusimetsää, lehtipuiden osuus on vähäistä. Lehtipuita on runsaammin rannan tuntumassa: nuorta leppää, koivua ja pihlajaa. Pitkin rantaa kasvaa vanhoja yksittäisiä sileärunkoisia kuusia. Kuviolta löydettiin viisi papanapaikkaa (18-22). Kaksi ensimmäistä sijaitsivat lähekkäin, n. 10 m päässä toisistaan rannan tuntumassa, kuvion alkuosassa. Papanat olivat tyypillisesti kuusen tyvellä, osittain kaarnan raoissa. Jälkimmäiset papanapaikat sijaitsivat rehevän lehtomaisen metsälaikun keskellä paksujen kuusien juurella. Ympärillä kasvaa nuorta lehtipuuta. Papanoiden määrät olivat kohtalaisia.



Kuva 2. Tyypillinen papanakuusi Venäänniemen ranta-alueella. Kuva S. Leinonen

Kuvio 43. Metsätyypiltään kuvio on samanlaista kuin edellä. Rantapuustoa on harvennettu. Kuviolta löytyi kaksi papanapaikkaa vierekkäisten, hieman ympäristöään kookkaampien kuusien tyveltä (23,24).

Kuvio 42. Kostepohjainen lehtipuuvaltainen metsäkuvio. Runsaasti tiheässä kasvavaa koivua, pihlajaa ja haapaa. Liito-oravan papanakasa (25) oli vanhan kuusen juurella n. 20 m rannasta, lähellä **kuvion 39.** rajaa. Kuviota halkoo vanha oja.

Kuvio 39. Kuviolla on yli satavuotiasta kuusikkoa, lehtipuiden osuus on vähäinen. Vanhoja isoja kuusia kasvaa myös rannan tuntumassa. Yhden juurelta löytyi liito-oravan papanoita (26).

Kuvio 40.1 Kaksi papanapaikkaa (27,28) ovat lähekkäisten kuusien juurella n. 2-10 m rannasta. Ensimmäisessä oli yksi papana, toisessa rykelmä. Molemmat kuuset ovat sileärunkoisia ja jykeviä sekä lähes alaoksatomia. Kuusien lähistöllä on nuorta rehevää lehtimetsää.

Kuviot 40.2, 40, 58, 41.1, 41.2 ja 27.2 Kostepohjaista mänty-lehtipuumetsää. Ei liito-oravan elinympäristöä.



Kuva 3. Pörösenhiekan niemi ympäristöineen on paikallisesti arvokas luonnonmaisemakohde. Kuva S. Leinonen

Kuvio 22. Kuvion eteläosassa, Pörösenhiekan pohjoispuolella on kuusivaltaista havumetsää, jossa vähän lehtipuita. Ei merkkejä liito-oravasta.

Lahden pohjukassa n. 20 m rannasta paksun haavan juurella oli melko runsaasti papanoita (29) tasaisesti rungon ympärillä. Ympärillä on pienehkö aukea, jossa kasvaa ohuita kuusia, koivuja ja paikoin jykeviäkin haapoja. Läheisen kuusen juurelta n. 5 m päässä haavasta löytyi myös muutamia liito-oravan papanoita (30). Kolmen lähekkäisen rannan tuntumassa kasvavan varttuneen kuusen juurelta löytyi muutamia papanoita kustakin (31-33). Näistä vähän matkan päässä olevan kuusiryhmän tyvellä oli joitakin yksittäisiä kellertäviä papanoita (34-36) n. 15 m rannasta. Takana kasvaa nuorta lehtipuumetsää (koivu, haapa, leppä) sekä nuoria kuusia. Lisäksi muutaman papanan rykelmä (37) löytyi yksittäisen vanhahkon kuusen juurella.

Kuvion keskiosassa on vanha ränsistynyt kesämökki ulkorakennuksineen hiekkarannan tuntumassa. Pihapiirin takana kasvaa harvahkoa vanhaa VMT -kuusimetsää. Kuvion takareunalla n.100 m rannasta kahden vanhahkon, ei kovin paksun, kuusen tyveltä löytyi muutama liito-oravan papana (38,39). Takana kasvaa nuorta lehtipuuvaltaista sekametsää. Ulkovessasta n. 10 m päässä kuusen juurella oli muutaman papanan keräytymä (40). Lisäksi n. 10 m rannasta suurehkon vanhan kuusen juurelta löytyi liito-oravan jätöksiä (41).

Kuvion 22 pohjoisosassa oli liito-oravan papanoita kahden kuusen juurella (42,43) n. 20-30 m rannasta. Lähellä kasvaa lehtipuuvaltaista sekametsää ja rehevää aluskasvillisuutta. Lisäksi n. 10 m rannasta paksun sileärunkoisen kuusen juurelta löytyi muutama väriltään tummanruskea liito-oravan papana (44). Kuvion pohjoisosassa rannan läheisyydessä kasvaa vanhoja haapoja ja nuoria lehtipuita sekä lehtomaista kasvillisuutta.

Kuvio 21.2 (liite 2) Tältä kuviolta löydettiin yhteensä 8 papanapaikkaa. Edellisistä löydöksistä n. 10 m metseen päin kahden sileärunkoisen vanhahkon kuusen juurelta löytyi yksittäisiä papanoita (45,46) Lisää liito-

oravan jätöksiä löytyi jälleen kahden lähekkäisen paksurunkoisen kuusen tyveltä (47,48), kuusien ympärillä on rehevää aluskasvillisuutta. Seuraava papanalöydös oli n. 10 m rannasta, osittain jo maatuneita papanoita löytyi kuusen juurelta (49). Kuviota halkovan ojan välittömässä läheisyydessä on haapa, jonka juurelta löydettiin papanarykelmä (50). Myös ojan suulla, vain pari metriä edellisestä esiintymästä oli kaksi kuusen alla olevaa papanapaikkaa lähekkäin (51,52). Toinen oli muutaman papanan esiintymä, toinen huomattavasti runsaampi. Löytöpaikkojen ympäristössä kasvaa runsaasti nuorta lehtipuuta, kuten pihlajaa, koivua, leppää ja haapaa sekä iäkkäämpiä koivuja. Kuviolla on paikoin melko kosteapohjaisia pajukkoisia painanteita, etenkin rantapenkereen takana. Rannassa kasvaa lisäksi myös vanhahkoja haapoja.

Kuvio 21. Kuviolta löydettiin toistakymmentä papanapaikkaa, useimmiten yhden - muutamia papanoita sisältäviä. Löytöpaikat olivat pääsääntöisesti rannan tuntumassa, joko yksittäisen kuusen juurella olevia tai useamman lähekkäisen kuusen ryhmässä, kuten 53,54 ja 57 tai hieman kauempana, n. 20-40 m rannasta, kuten 55,56 ja 58-60. Pitkin rantaa on isohkoja haapoja, myös haaparyhmiä, iäkkäitä yksittäisiä havupuita ja koivuja sekä rehevää lehtomaista aluskasvillisuutta. Kuvion takaosassa kasvaa sankkaa, nuorehkoa sekametsää. Kuviota halkovan toisen ojan läheisyydessä kasvaa vanha kuusi, jonka juurelta löytyi muutamia papanoita (61). Rannan tuntumassa oli yhden papanan löydös kuusen juurella (62). Kuvion pohjoislaidalla oli vielä kaksi toistensa lähellä olevaa papanapaikkaa, toinen oli kolmen kuusen ryhmässä (63,64), toinen yksittäisen papanan löydös rannan tuntumassa (65). Kolmen kuusen ryhmästä yhdessä oli oravanpesä. Papanakuusien ympäristössä kasvaa runsaasti liito-oravan ruokapuiksi soveltuvia lehtipuita.

Kuvio 20. Kuviolta löytyi viisi papanapaikkaa, kaikki vähintään useamman papanan ryhmiä, joukossa yksi jopa usean kymmenen papanan keko. Kaikki löydökset sijaitsivat enintään 20 m päässä rannasta sileärunkoisten vanhojen kuusien juurella (66-70). Kuvion muista osista papanoita ei löytynyt, alue on ehkä liian yksipuolisen kuusivaltaista, lehtipuita on hyvin vähän.

Kuvio 19. Osittain rinteeseen sijoittuva metsäkuvio on kuusi-lehtipuuvaltaista vanhahkoa sekametsää, väliä melko tiheää. Kuviolta löydettiin kaksi papanapaikkaa. Ensimmäinen löytöpaikka oli rinteessä kasvavan paksurunkoisen kuusen juurella (71) kuvion puolessavälissä ja toinen myös paksun, vanhahkon kuusen tyveltä n. 20 m rannasta vanhan punaisen mökin läheisyydessä (72) Vanhan metsätien toiselle puolelle jatkuvalta kuviolta ei löytynyt merkkejä liito-oravasta. Kuvio on tiheää kuusivaltaista sekametsää, joukossa vain yksittäisiä varttuneempia lehtipuita. Nuoret lehtipuut puuttuvat. Merkkejä liito-oravasta ei myöskään löytynyt kuviolta 19.1.

Kuvion 23.1:n rantaan ulottuva osa. Rehevää lehtomaista lehtipuuvaltaista sekametsää, alueelta ei löytynyt merkkejä liito-oravasta.

Kuvio 10. Vanhaa, yli satavuotiasta kuusivaltaista sekametsää, kuvion pohjoispuolella myös mäntyä kasvavia kuivempia laikkuja. Kuvion eteläosassa on vanha ränsistynyt kesämökki ulkorakennuksineen. Mökin ympäristöstä ei löytynyt liito-oravan papanoita. Mökin takana oleva metsä on yksipuolisen kuusivaltaista ja lehtipuita on hyvin vähän. Varvikonkaarten pohjoispuolelta löytyi sen sijaan runsaasti papanapaikkoja, kaikkiaan parikymmentä paikkaa pitkin ranta-aluetta aina Rehjansalmen puoleenväliin. Sen jälkeen löytyi vielä yksi erillinen papanapaikka aivan tutkimusalueen laidalta, ilmeisesti rajauksen ulkopuolelta Muikkukaarteesta. Papanapaikat (73-92) sijoittuivat tasaisesti n. 10-45 m etäisyydelle rannasta enimmäkseen yhden tai kahden lähellä toisiaan sijaitsevan papanakan esiintymänä pitkin ranta-aluetta. Jätökset olivat pääosin useamman papanan ryppäitä, yhdessä papanoita oli selvästi enemmän, useita kymmeniä, mikä kertonee liito-oravan oleskelleen paikalla pitempään. Papanakuuset olivat yleensä vanhoja ja paksurunkoisia sekä lähes alaoksattomia. Lähistöllä oli lehtipuu tihentymiä (pihlaja, haapa, koivu) nuoria tai vanhempia puita. Yksipuolisen kuusivaltaisilta metsälaikuilta papanoita ei löytynyt.



Kuva 4. Venäänniemellä on runsaasti liito-oravan suosimaa varttunutta kuusi-sekametsää. Kuva S. Leinonen

4.2 Tulosten tarkastelu

Venäänniemien liito-oravakartoituksesta voidaan tiivistäen sanoa, että lähes kaikilta potentiaalisilta paikoilta löytyi merkkejä liito-oravista. Papanan löytymisen katsotaan selvästi kertovan ainakin yhden yksilön vierailleen alueella ja että löytöpaikan elinympäristö on ollut lajille sopivaa (Hurme 2000, Hanski 2001). Papanakasat ovat elinalueen merkkejä ja ne ovat lähinnä lisääntyvien ja elinpiirillään asuvien yksilöiden jättämiä (Hurme 2000). Jätösten puuttuminen liito-oravan elinpiirivaatimukset täyttävältä metsän kohdalta voi johtua siitä, että alueella asunut liito-orava on kuollut ja uusi asukas ei vielä ole saapunut alueelle. Papanoiden puuttuminen tai vähäinen määrä saattaa johtua myös rehevästä kasvupaikasta, jolloin papanat maatuvat karua ja kuivaa kasvupaikkaa nopeammin (Reunanen & Nikula 1998)

Venäänniemien alueella eniten jätöspaikkoja löytyi yhtenäisiltä, rakentamattomilta ja pitkään käsittelemättä olleilta alueilta Varvikonkaarten etelä- ja pohjoispuolelta. Mutta pienemmiltäkin alueilta löytyi selviä merkkejä liito-oravan pitempiaikaisesta oleskelusta. Yksi alueista on todennäköisesti pirstoutunut mökkirakentamisen vuoksi

Tutkimusalueella jätökset olivat useimmiten muutamasta kappaleesta kymmeneen papanaan suuruisia. Suuria, useiden kymmenien papanoiden kasoja löytyi myös muutama. Tutkimusalueen eteläosassa kuviolla 50 (liite 1) oli kahdeksan lähekkäisen papanapaikan joukossa yksi erityisen runsas papanakasa. Muita runsaita yksittäisiä papanakertymiä löytyi mm. kuvioiden 60 ja 57 väliseltä tontilta, jossa on mitä todennäköisimmin vasta asuttu liito-oravan pesäkolo; sekä kuvioilta 49, 20, 22 ja 21.2 ja 10. Ainakin kahdessa papanakuusessa oli oravanpesä, kuviolla 21 ja 20. Venäänniemessä liito-oravan pesäpaikat sijaitsevat todennäköisesti juuri em. kuvioilla, mutta ympäröiviäkin alueita hyödynnetään jätöspaikkojen suuresta lukumäärästä päätellen.

Tutkimusten mukaan liito-oravanaaraiden lisääntymiseen tarvitsemien kuusimetsien pitäisi olla riittävän laajoja eli yli 4 ha. Vakituksista asumisesta erillisistä, alle 3,5 ha:n metsiköissä ei ole tehty havaintoja. Pienetkin kuusimetsiköt voivat kuitenkin helpottaa eläinten liikkeitä alueella. Varsinainen elinpiirin ydinalue on yleensä kuitenkin vain 10 % koko elinpiirin pinta-alasta ja se voi koostua useista pienistä alueista johtuen ravinnon ja pesäpaikkojen epätasaisesta alueellisesta jakautumisesta (Hurme 2000, Hanski 2000).

Venäänniemen muutaman kilometrin mittaisella ranta-alueella on kiistatta runsaasti liito-oravalle soveliaista elinaluetta: vanhaa rehevää kuusivaltaista sekametsää, joskaan ao. metsätyyppiä ei ole tässä tapauksessa kovin leveänä vyöhykkeenä. Kyseinen metsätyyppi kiertää ranta-aluetta paikasta riippuen arviolta 100-200 m levyisenä, katketen välillä rakenteilla olevien kesämökkien kohdalla tai metsätyyppin muuttuessa täysin eriläiseksi. Toisaalta on syytä olettaa, ettei kysymyksessä ole vain tutkimusalueen sisälle rajautunut esiintymä, vaan että se todennäköisesti jatkuu ainakin pohjoisessa Muikkukaarteesta länteen. Ranta-alueen metsätyyppit muistuttavat ilmakuvien perusteella toisiaan. Eteläosa sen sijaan vaikuttaa pirstotummalta ja asutus tiheimältä. Liito-oravat, etenkin nuoret voivat kuitenkin hyödyntää biotoopiltaan heikompiakin metsätyyppisiä ja maisemakuvioita siirtyessään uusille asuinalueille. Tutkimusalue on silti melko suppea suuremmalle määrälle liito-oravia. Rajoituksia aiheuttaa eri sukupuolten vaatimukset reviirin koon suhteen. Eli myös tuleville liito-oravan jälkeläisille pitäisi taata riittävästi sopivaa elinympäristöä sekä säilyttää kulkuyhteydet seuraaville sopiville biotoopeille.

Tällä hetkellä Venäänniemen rehevä ranta-alue voi tarjota liito-oravalle melko suotuisat olosuhteet. Ravintopuita, haapaa, koivua ja leppää on runsaasti eikä pesäpaikoistakaan pitäisi olla pulaa. Alueella on jäljistä ja näköhavainnoista päätellen runsaasti oravia, joiden risupesissä myös liito-orava pesii. Mutta myös kolojen saatavuus on tärkeää. Kolot ovat pesäpaikkoina turvallisempia kuin risupesät ja talvella lämpötaloudellisesti edullisempia (Anonyymi 2001). Venäänniemen ranta-alueella on runsaasti haapaa, nuorta sekä iäkkäämpää, muutamia metsäkuvia lukuun ottamatta. Varsinaisia kolojen kaivertajia, käpytikkojakin alueella oli havaintojen mukaan mukavasti. Suojaa tarjoavia vanhoja kuusia tutkittavalla alueella on myös tällä hetkellä runsaasti. Lähes kaikki papanalöydökset tehtiinkin niiden juurelta.

Venäänniemen alueelle on ryhdytty vähitellen rakentamaan lisää vapaa-ajan asuntoja. Rantaan asti rajoittuvan tontin rakentaminen vaatii kuitenkin ympärillä olevan puuston usein mittavaakin poistamista. Mahdollisten rakentamis- ja metsänkäsittelytoimenpiteiden yhteydessä tulisi kiinnittää huomiota suurimpien kuusien, puuryhmien ja lehtipuiden säästämiseen sekä puustoyhteyksien säilyttämiseen. Kuusien määrällä ei aina ole niin suurta merkitystä, jos muuta suojaavaa puustoa sekä ruokailupuustoa on riittävästi tarjolla. Oleellista näyttää olevan myös pesäkolojen ja ravinnon saatavuus, ei niinkään kuusimetsän absoluuttinen ikä. Kaikkea turhaa lehtipuiden, myös nuorten raivausta tulee välttää. Jokainen suuri haapa on liito-oravan potentiaalinen pesäpuu. Haapojen jatkuva saatavuus tulisi varmistaa myös taimikoiden ja nuorten metsien hoidossa. Liito-oravan lisääntymisaikaan huhtikuun puolestavälistä elokuun loppuun tehty hakkuu tuhoaa risupesässä olevan poikueen. Hakkuu hankaloittaa myös poikasten liikkeitä pesäkolonsa lähimaastossa. Liito-oravan pesäpuun välitön lähiympäristö suositellaan jätettäväksi harventamatta. Lähiympäristöllä tarkoitetaan aluetta, joka antaa pesäpuulle näkösuojan (5-10 m puustosta riippuen). Pesäpuun suojaksi tulee jättää lehtipuita ja tiheitä kuusiryhmiä (Anonyymi 2001). Metsämaiseman pirstoutuminen voi aiheuttaa sen, etteivät liito-oravat välttämättä löydä harvassa ja erillään olevia sopivia metsiköitä, vaikka pystyisivätkin liikkumaan eri metsiköiden välillä. Siten sopivat liito-oravametsiköt eristyvät yhden liito-oravan elinalueiksi, jotka autioituvat asukkaan kuoltua (Hanski ym. 2000).

Venäänniemen alueella tulisi jättää rakentamatta ja hakkuiden ulkopuolelle kuvio 50. joka on liito-oravan biotooppia ja joka muodostaa rauhallisen metsäalueen nyt jo kovin rakennetulle/rakennettavalle rantavyöhykkeelle. Varvikonkaarten eteläpuolen kuvioilta 22, 21.2 ja 21 tehtiin runsaasti liito-oravan papanalöytöjä. Mökkirakentamista ja/tai metsänkäsittelytoimenpiteitä alueelle suunniteltaessa tulisi ottaa huomioon jo edellä mainitut suositukset metsänkäsittelystä liito-oravametsissä.. Lisäksi kesämökkien ym. rakennusten sijoittelussa tontille tulisi välttää rakentamista rannan lähituntumaan, sillä liito-oravan suosimat vanhat kuuset ja haavat sijaitsevat rannan välittömässä läheisyydessä. Oikein sijoitetut rakennukset, samoin kuin varovainen metsänkäsittely varmistaisivat liito-oravan kulkureittien säilymisen elinpiirien välillä ja sen olemassaolon jatkumisen Nuasjärven ranta-alueella tästä eteenpäinkin. Varvikonkaarten pohjoispuolen ranta-alueen rakentaminen Rehjansaarta vastapäätä olevalle alueelle ei ole suositeltavaa. Tältä alueelta löydettiin myös runsaasti liito-oravan jätöksiä. Mökkirakentaminen vastapäätä kaupunkilaisten virkistysaluetta tekisi

alueen kaikkien kannalta liian levottomaksi, ei vähiten liito-oravan. Myös vesiliikenne on melko vilkasta jo nyt Rehjansalmessa.

Liito-oravan elinympäristövaatimukset saattavat vaihdella levinneisyysalueen eri osissa. Yleensä eläinlajin elinympäristövaatimukset ovat tiukemmat sen levinneisyysalueen reunaosissa. Kainuussa sekä Koillismaalla liito-oravan asuttamat paikat ovat ympäristöään rehevämmissä ja yhtenäisimmissä metsissä (Mönkkönen ym. 1997) Kainuun rehevää vaaravyöhykettä pidetään parhaana Pohjois-Suomen liito-oravapaikkana. Kajaani lienee liito-oravan pohjoisin havaittu kaupunkiesiintymisalue. Kajaanin kaupunki joen ympärillä sekä lähi-alueet Kuluntalahdelle saakka näyttävät Hurmeen (2001) mukaan muodostavan tärkeän välialueen kahden suuren järven, Nuasjärven ja Oulujärven välissä. Järvien rantametsät ovat pääasiassa melko yhtenäisiä, mutta Kajaaninjoen varren ympäristö mahdollistaa vesistöjen kiertämisen sijaan Oulujoen reitin ylitysmahdollisuuden pohjois- ja eteläpuolisten populaatioiden välisenä kulkureittinä. Liito-oravan esiintymisalue ei tietävästi yllä Oulujärven länsipuolelle Pohjois-Pohjanmaalle asti (Hurme 2001). Hurme (2001) ja Heikkinen (mm. 2002,2003) ovat selvittäneet liito-oravan levinneisyyttä Kajaanin jokivarren alueella sekä Kajaanin keskustajaman osayleiskaava-alueella. Venäänniemen kartoituksessa löytyneet merkit liito-oravan olemassaolosta ao. alueella täydentävät osaltaan sitä kuvaa ja tietoutta, kuinka laajalla alueella liito-orava Kajaanin kaupungissa ja sen lähiympäristössä elää.

4.3 Linnusto

Tutkitun alueen maalinnustoon kuuluu tavanomaisten metsälajien lisäksi myös tyypillistä iäkkään havusekametsän lajistoa. Vesi- ja rantalinnusto koostuu karuhkojen, enimmäkseen kivikkorantaisten järvien tunnuslajeista. **Liitteeseen 3** on koottu lista tutkimusalueella tavatuista lintulajeista.

Yleisimmät maalintulajit olivat peippo ja pajulintu. Reheviä kuusikoita suosivaa punarintaa esiintyi myös runsaasti. Vanhoissa kuusimetsissä pesivä vihervarpunen sekä hippiaäinen olivat niin ikään yleisiä. Lahoihin puunrunkoihin pesänsä kovertava hömötiainen oli tiaisista yleisin. Rastaistamme levinneisyydeltään eteläisimmällä, mustarastaalla, oli Varvikonkaarten pohjoispuolella kaksi reviiriä. Avoimissa metsissä ja pensaikkoisissa puutarhoissa pesivä hernekerttu lauloi Varvikonkaarten lehtomaisella metsälaikulla. Koivua kasvavassa rehevässä kuusimetsässä viihtyvällä sirittäjällä oli reviiri kuviolla 50. Laji on taantunut voimakkaasti Länsi- ja Pohjois-Euroopassa, meillä laji on vähentynyt puolella 1990-luvun aikana (Lehtiniemi 2005).

Kosteapohjaisten metsien tiheän aluskasvillisuuden suojissa pesivällä lehtokurpalla oli reviiri Venäänniemen kaakkoiskulmassa sekä Varvikonkaarteessa, jossa tavattiin poikue heinäkuussa. Venäänniemen rehevät havusekametsät tarjoavat kanalinnuistamme pyylle ideaalisen elinympäristön. Laji vaikuttaa olevan alueella melko yleinen. Pyy kuuluu EU:n lintudirektiivin liitteen I lajeihin, joiden elinympäristöä on suojeltava erityistoimin, jotta varmistetaan lajien lisääntyminen ja eloonjääminen niiden levinneisyysalueella (<http://www.ymparisto.fi>). Tikoista käpytikka oli runsain. Aikuisten lintujen lisäksi pesäpoikasten kerjuuäännet paljastivat useamman kuin yhden pesän. Alueella kuultiin myös palokärki, sekä nähtiin palokärjen koloniamia puiden tyviä. Pohjantikan kuorimia havupuita löytyi pitkin matkaa kuusivaltaisilta kuvioilta. Uusimassa uhanalaisuusluokituksessa pohjantikka on luokiteltu silmälläpidettäväksi (NT) lajiksi (Rassi ym. 2001). Sekä pohjantikka että palokärki kuuluvat myös EU:n lintudirektiivin liitteen I lajeihin. Pohjantikan kanssa samantyyppistä, iäkästä, varjoisaa ja korpimaista kuusikkoa suosiva kanahaukka tavattiin Rehjansalmen tienoilla.



Kuva 5. Lahopuut tarjoavat pesäkoloja mm. tiaisille. Kuva S. Leinonen

Kivikkoisia ja soraisia järven rantoja suosiva rantasipi oli ehdottomasti yleisin tutkimusalueella tavattu kahlaaja, ja lähes jokaisen kivikkorannan tunnuslaji. Varvikonkaarten pohjoispuolella tavattiin myös poikue heinäkuussa. Puolisukeltajasorsista sinisorsa oli runsain. Kesäkuussa Soikonlahden tuntumassa tavatussa poikueessa oli kaksi kellertävää ”väriverheellistä” untuvikkoa kuuden väritykseltään normaalin lisäksi. Telkkiä alueella olisi varmaan enemmänkin, jos pönttöjä olisi runsaammin. Koskeloista tukkakoskeloa esiintyi yleisesti pitkin ranta-aluetta. Yksittäinen silkkiuikku nähtiin Varvikonkaarten tuntumassa.

Lokkilintuja oli runsaimmin Nuasjärven Luonto- ja Maisemaselvityksessä (1997) linnustoltaan arvokkaiksi merkittyjen Vanhaluodon sekä Pulkksaaren ja Tiiraluotojen ympäristössä. Lokeista runsaslukuisin oli kalalokki, joka pesi ainakin Vanhaluodolla ja Rehjansaaren rannassa sekä Venäänniemen pohjoisosassa. Uhanalaisuusluokituksessa vaarantuneiksi (VU) luokiteltua selkälokkia sekä naurulokkia tavattiin Pulkksaaren sekä Tiiraluotojen liepeiltä. Naurulokki on vähentynyt Suomessa 1990-luvulla noin kolmanneksella (Lehtiniemi 2005). Lokkiluotojen läheisyydessä nähtiin myös joitakin kalatiiroja. Laji kuuluu myös EU:n lintudirektiivin liitteen I lajeihin (ks ed.).



Kuva 6. Sulkasatoisia sinisorsia Katajanokan rannassa. Kuva S. Leinonen

Tutkimusalueen maalinustolle alueella on tällä hetkellä varsin hyvät olosuhteet. Erityistä huomiota tulisikin kiinnittää niiden säilymiseen. Metsärakenteen kerroksellisuus (eri-ikäiset puut) ja monimuotoisuus (eri lajit) takaavat rehevien kuusivaltaisten sekametsien linnustolle tulevaisuudessakin hyvät elinolosuhteet. Vanhat kookkaat havu- ja lehtipuut tulisi säilyttää, sillä ne tarjoavat ruokaa ja suojaa monille alueen lintulajeille. Samasta syystä myöskään kelo- ja lahopuita ei pitäisi poistaa.

Telkänpönttöjä lisäämällä olisi mahdollista saada alueelle lisää pesiviä lintuja. Muutamista harvoista pönttöistä osa oli jo todella huonokuntoisia. Luodoilla ja lintusaarissa pesiville lokeille ja tiiroille tulisi suoda pesimisaikainen rauha. Saarille ja luodoille rantautuminen pesimäaikaan sekä lisääntynyt vesiliikenne ovat usein syynä epäonnistuneeseen pesintään.

4.4 Kasvillisuus

Venäänniemen ranta-alueita kiertää vaihtelevan levyinen vanhemman VMT-kuusi-sekametsän vyöhyke, jossa usein GOMT-kangasta ja pienialaisesti GOMaT-lehtoa (Kalliola 1973). Aluskasvillisuutta leimaavat mm. käenkaali, oravanmarja, lillukka, mesimarja, metsäimarre, metsätähti, metsäkorte, metsäruusu, metsäkurjenpolvi sekä paikoin kielo. Pensaskerroksessa kasvaa mm. katajaa, raitaa, korpipaatsamaa ja koiranheisiä. Rehevimmät lehtomaiset metsälaikut on merkitty karttaan **liitteisiin 4 ja 5**.

Pitkin rantaa esiintyy yksittäisiä, ympäristöstään selvästi erottuvia kookkaita havu- ja lehtipuita: mäntyjä, kuusia, haapoja ja koivuja. Haapoja on erityisen runsaasti **kuviolta 22** pohjoiseen päin. Rannoilla kasvaa runsaasti pohjanpajua kiiltopajun sekä tuhkapajun ohella.

Kuvion 50 rannassa kasvaa rantanätkelmää. Kasvia esiintyy lähes koko Suomessa lähinnä rannikolla, muualla paikoittain. Suovehkaa on erityisen runsaasti **kuviota 51** halkovassa umpeenkasvavassa ojassa.



Kuva 7. Rantakukka on yleinen Venäänniemen ranta-alueilla. Kuva S. Leinonen

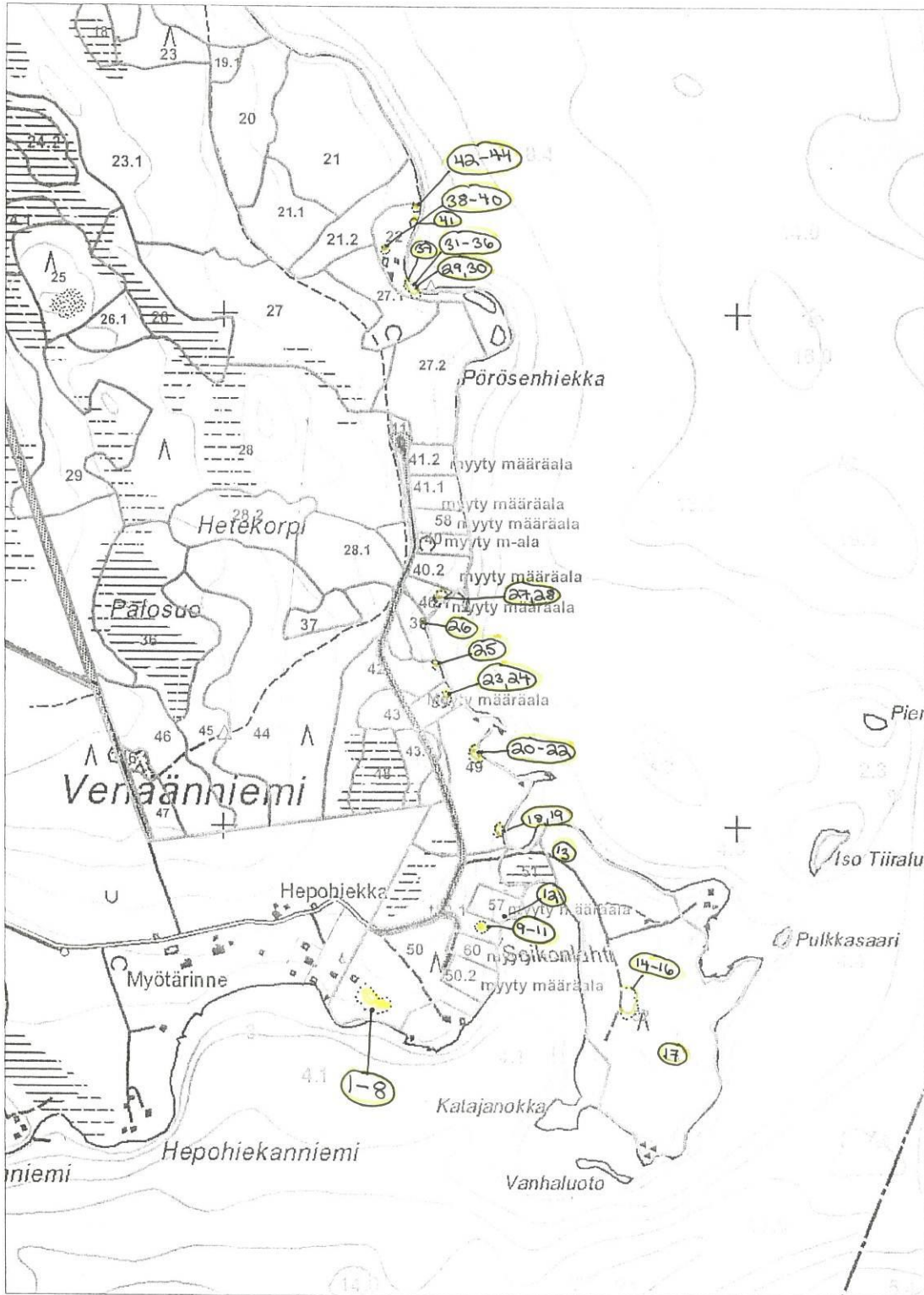
Saroista yleisimmät ovat mm. luhtasara, jouhisara, viiltosara, jokapaikansara sekä mutaluikka ja tupasluikka. Heinäkasveista yleisiä ovat mm. luhtarölli, pohjanrölli ja rantapuntarpää. Vihvilöistä esiintyy mm. jouhivihvilää ja rantavihvilää. Nuottaruohoa on runsaasti Pörösenhiekan pohjoispuolisen niemen matalissa lampareissa. Siellä tavattiin myös siniheinää. Rantakukkaa kasvaa yleisesti pitkin ranta-alueita. Rantalemmikki kukki runsaana mm. Varvikonkaarten hiekkapoukamassa. Rantaluhtalitukkaa esiintyy lahdessa **kuvion 52** koillisosassa. Muita yleisiä rantakasveja olivat rantaleinikki, rantamatara, luhtavuohennokka ja luhtatähtimö. Kelluslehtistä vesikasvillisuutta karuhkolla ranta-alueella on hyvin vähän. Ulpukkaa kasvaa **kuvion 52** koillisosassa. Matalassa vedessä kasvavaa ratamosarpiota esiintyy yleisesti.

Vanhojen kesämökkien pihapiirissä kasvoi mm. päivänkakkaraa, luhtakuusiota, isolaukkua, hiirenvirnaa, niittyleinikkiä ja niittyhumalaa. Saniaisista tavattiin metsäimarteen lisäksi rehevissä metsäläikuissa metsälējuurta, korpi-imarretta sekä soreaa hiirenporrasta. Kangas- ja metsämitikka ovat yleisiä alueella.

LÄHDELUETTELO

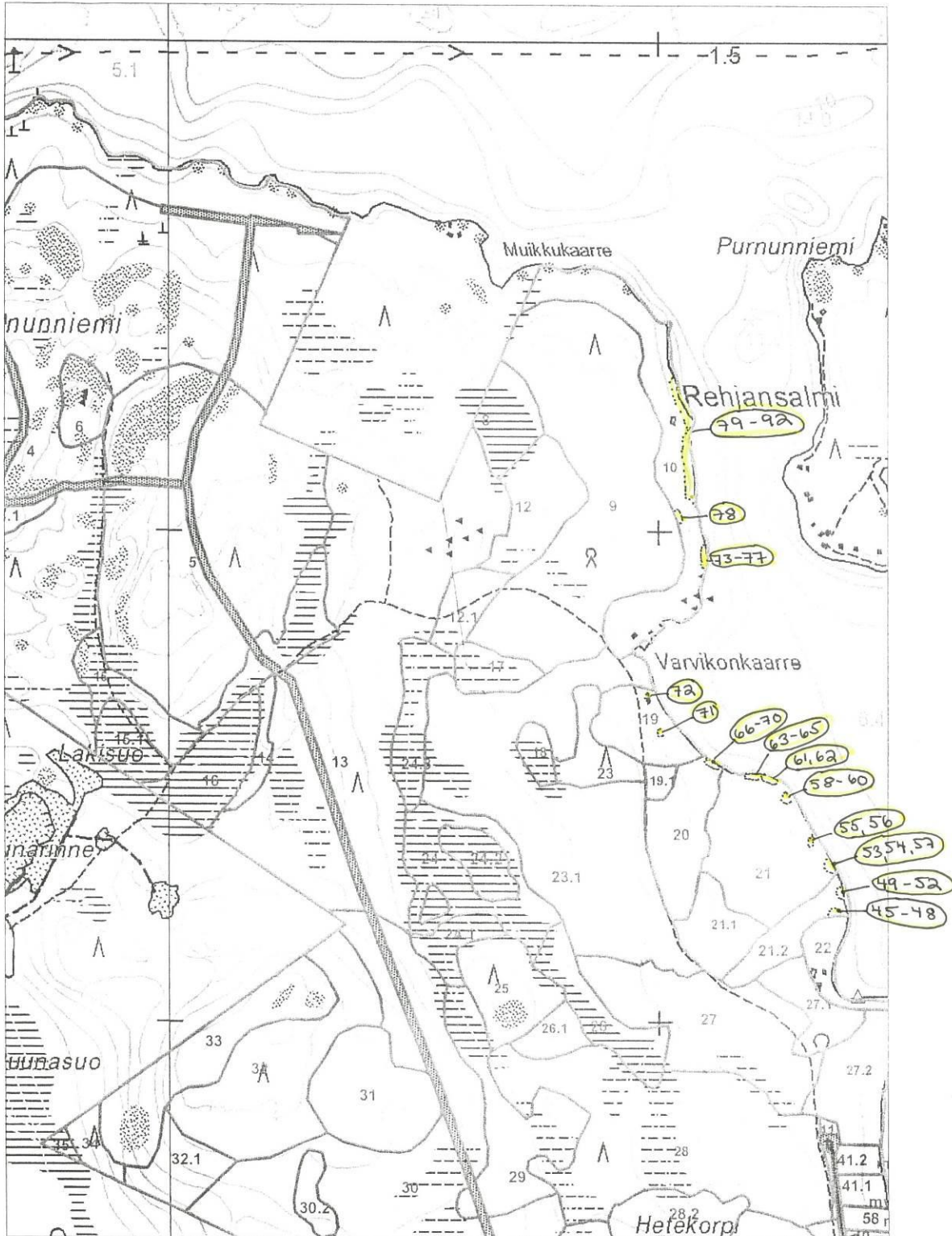
- Anonyymi 2001: Liito-oravan (*Pteromys volans*) biologia ja suojelu Suomessa. – Suomen ympäristö 459, Oy Edita Ab, Helsinki.
- Hanski, I.K., Stevens, P., Ihalempiä, P. ja Selonen, V. 2000: Home-range size, movements and nest-site use in the Siberian flying squirrel, *Pteromys volans* L. populations in Finland. *Biological Conservation* 23:237-284. Ei nähty.
- Heikkinen, T. 2003: Liito-oravakartoitus Kajaanin keskustaajaman osayleiskaava-alueella. Kajaanin kaupunki. Tekninen palvelukeskus. Maankäyttö/kaavoitus.
- http://www.sll.fi/tiedotus/tiedotteet/liitto/2004/liito_orava_hallinnon_rajat
- <http://www.ymparisto.fi/luosuo/lumo/lasu/lajilista/direlaji.htm>
- Hurme, E. 2000: Liito-oravan esiintymisen ennustamisesta Pohjois-Suomessa: maisemaekologinen malli. – FM-tutkielma, Oulun yliopisto, biologian laitos. Ei nähty.
- Hurme, E. 2001: Kajaaninjoen seudun liito-oravakartoitus.
- Jäkäläniemi, A & Ulvinen, T. 1992: Kainuun uhanalaiset kasvit. Kainuun Liitto, 265 s.
- Kalliola, R. 1973: Suomen kasvimaantiede. WSOY, Porvoo 1973.
- Lehtiniemi, T. 2005: Euroopan linnut vähenevät – Linnut 1/2005.
- Mossberg, B. & Stenberg, L. 2003: Suuri Pohjolan Kasvio, 928 s. Tammi, Helsinki 2005.
- Mäkelä, A. 1996a: Liito-oravan (*Pteromys volans*) ravintokohteet eri vuoden aikoina ulosteanalyysin perusteella. – Liito-orava Suomessa. WWF Suomen Rahaston raportti nro. 8, Helsinki. s.54-59. Ei nähty.
- Nuasjärven rantaosayleiskaava-alue. Luonto- ja maisemaselvitys 1997. Suunnittelukeskus Oy, Oulu 1997.
- Rassi, P., Alanen, A., Kanerva, T. & Mannerkoski, I. (toim.) 2001: Suomen lajien uhanalaisuus 2000. – Ympäristöministeriö & Suomen ympäristökeskus, Helsinki.
- Reunanen, P. & Nikula, A. 1998: Liito-oravan elinympäristöt ja maiseman rakenne Koillismaalla. – Metsähallituksen luonnonsuojelujulkaisuja. Sarja A, No 93. Ei nähty.
- Selonen, V., Hanski, I.K., Stevens, P. & Ihalempiä, P. 1999: Landscape use in the Siberian flying squirrel *Pteromys volans*. – *European Mammology, Proceedings of the 3rd European congress of mammalogy*. Jyväskylä, Suomi. Ei nähty.
- Seppo, T. 2005: Suullinen tiedonanto 7/2005.
- Skaren, U. 1978: Liito-oravan esiintymisestä ja talviravinnosta Pohjois-Savossa. – *Luonnon Tutkija* 82: 139-140. Ei nähty.
- Sulkava, R., Eronen, P. & Storrack, B. 1994: Liito-oravan esiintyminen Helvetinjärven ja Liesjärven kansallispuistoissa sekä ympäröivillä valtionmailla 1993. – metsähallituksen luonnonsuojelujulkaisuja sarja A, no 18. Ei nähty.

LIITE I. LIITO-ORVAN
 PAPAHAIKAT 1-44



Palstan n:o	Tilapalsta	RN:o	Pinta-ala, ha	Mittakaava
53139	PARTALA	7:39	356,9	1:10000
UPM-Kymmene Metsä				
	Kunta	Kylä		Karttalehti
24.05.2005	KAJAANI	LINNANTAUS		343303

LIIITE 2. LIITO-OLEVAT
 PAPAUPAIKAT 45-92



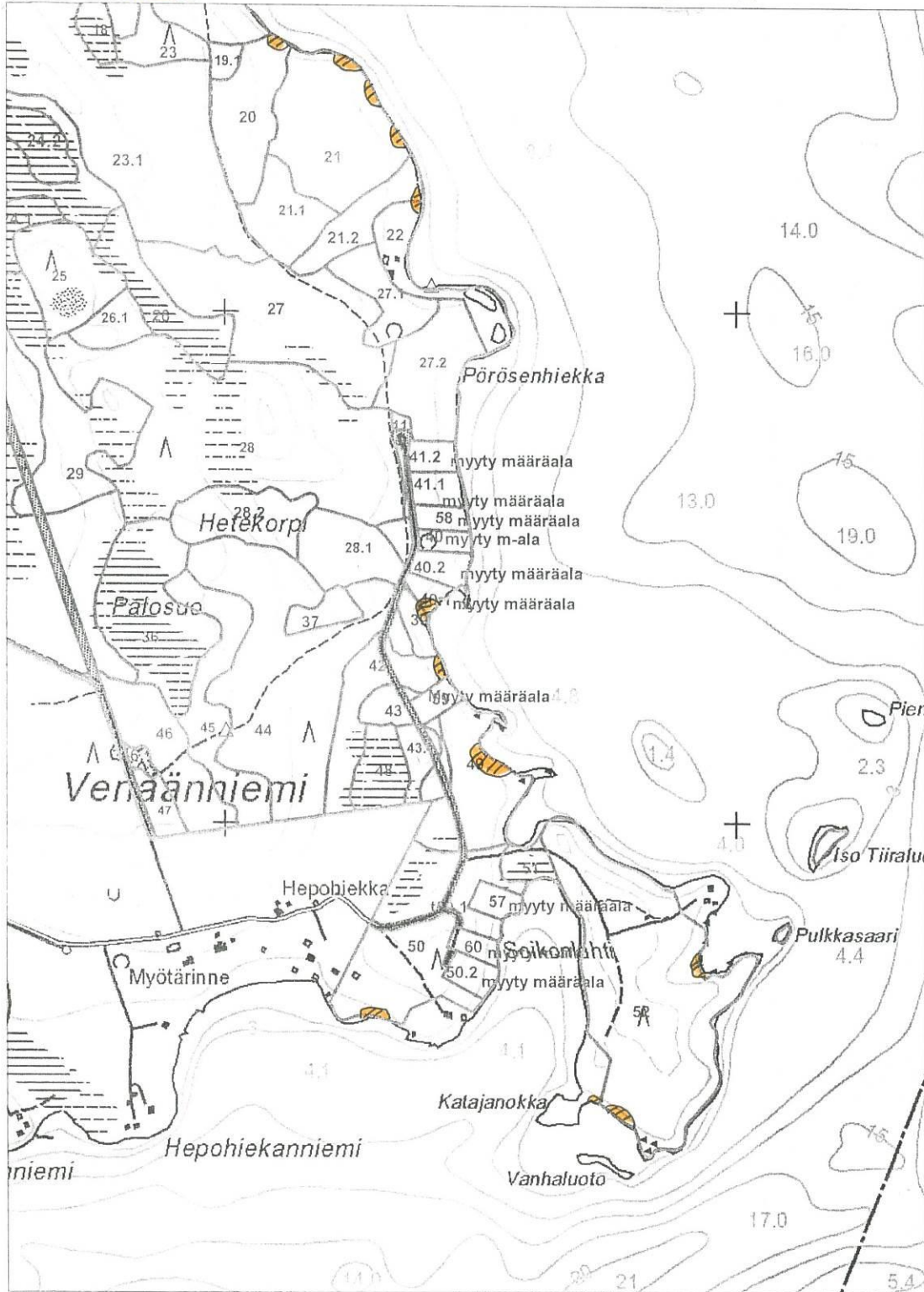
Palstan n:o	Tila/palsta	RN:o	Pinta-ala, ha	Mittakaava
53139	PARTALA	7:39	356,9	1:10000
UPM-Kymmene Metsä	Pvm	Kunta	Kylä	Karttalehti
	24.05.2005	KAJAANI	LINNANTAUS	343112

LIITE 3

Venäänniemen alueella tavatut linnut

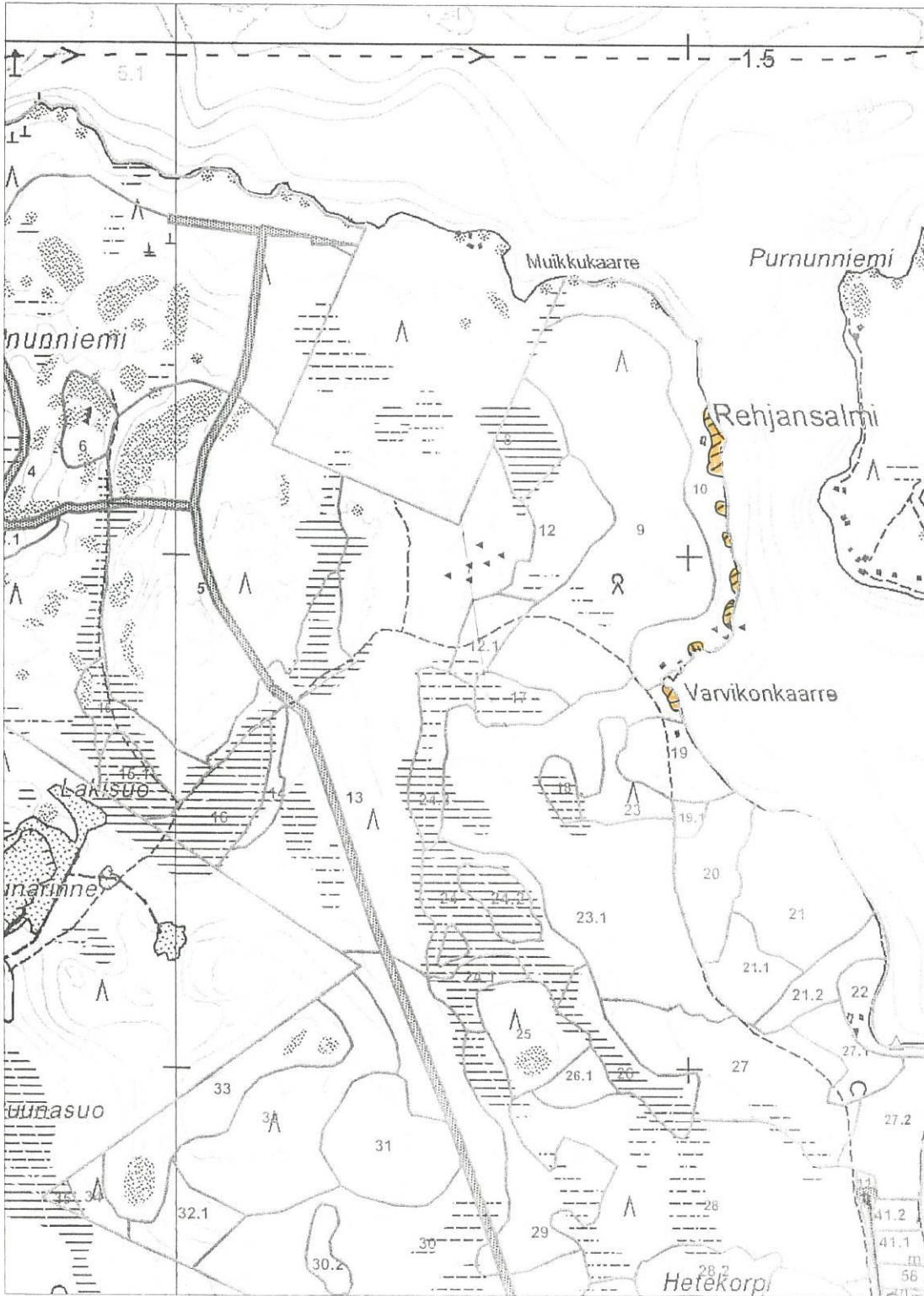
Silkkiuikku	Mustarastas
Laulujoutsen	Punakylkirastas
Sinisorsa	Laulurastas
Tavi	Räkättirastas
Telkkä	Hömötiainen
Tukkakoskelo	Lapintiainen
Isokoskelo	Peippo
Kanahaukka	Punatulku
Pyy	Vihervarpunen
Lehtokurppa	Punavarpunen
Kuovi	Käpylintu sp.
Rantasipi	
Valkoviklo	
Selkälokki	
Harmaalokki	
Kalalokki	
Naurulokki	
Pikkulokki	
Kalatiira	
Sepelkyyhky	
Käki	
Käpytikka	
Pohjantikka	
Palokärki	
Metsäkirvinen	
Västäräkki	
Närhi	
Harakka	
Varis	
Korppi	
Hernekerttu	
Pajulintu	
Sirittäjä	
Hippiäinen	
Kirjosieppo	
Harmaasieppo	
Punarinta	

LIITE 4.  = REHEVÄÄ / LEHTOMAIKUN KASVILLISUUTTA



Palstan n:o	Tila/palata	RN:o	Pinta-ala, ha	Mittakaava
53139	PARTALA	7:39	356,9	1:10000
UPM-Kymmene Metsä	Pvm	Kunta	Kylä	Karttalehti
24.05.2005	KAJAANI	LINNANTAUS		343303

LIITE 5.  = REHEVÄÄ/LEHTOMUSTA KASVALLISUUTTA



Palstan n:o	Tila/palsta	RN:o	Pinta-ala, ha	Virtakausi
53139	PARTALA	2:39	356,9	1:10000
UPM-Kymmene Metsä		Kyla		Kantalehti
24.05.2005	KAJAANI	LINNANTAUUS		343112

OSALLISTUMIS- JA ARVIOINTISUUNNITELMA

SUUNNITELMAN NIMI JA SUUNNITTELUALUE

VENNÄÄNNIEMEN RANTA-ASEMAKAAVA KAJAANIN KAUPUNKI LINNANTAUKSEN KYLÄ

TILA

OMISTAJA

PARTALA 7:39 (205-407-7-39)

UPM-KYMMENE OYJ

YRITYS 7:26 (205-407-7-26)

UPM-KYMMENE OYJ

KESÄNIEMI 7:77 (205-407-7-77)

SEPPO JA MARKETTA POLO

SUUNNITTELUKÄYTÄVÄN MÄÄRITTELY JA TAVOITTEET

Kajaanin kaupunki on laatinut Nuasjärven rantaosayleiskaavan, jota koskeva päätös on vahvistettu KHO:ssa 5.4.2004. Siinä Venäänniemen itärannan pohjoisosaan on suunniteltu yhteisranta-alueita. Alue on kaavassa määrätty ranta-asemakaavoitettavaksi. Tarkoitus on vähentää tonttien määrää ja muuttaa ne omaranta-alueiksi. Eteläosan rantayleiskaavan omaranta-alueet tontit on suurelta osaltaan myyty. Useat ostajat ovat tiedustelleet mahdollisuutta rakentaa myös pysyviä asuntoja tonteille. Asia tutkittiin kaavoituksen alkuvaiheessa, mutta siihen ei ollut edellytyksiä. Alueen sijaintia ja rantayleiskaavaa osoittava kartta on liitteenä.

SUUNNITTELUN LÄHTÖKOHDAT, TEHDYT SELVITYKSET JA AIEMMAT SUUNNITELMAT

Kajaanin kaupunginvaltuusto on hyväksynyt Nuasjärven rantaosayleiskaavan. Korkein hallinto-oikeus on vahvistanut päätöksen 5.4.2004. Kaavoituksen yhteydessä on tehty kattavat perus-, luonto- ja kiinteistöselvitykset, ympäristövaikutusten arviointi ja kaavavaihtoehtojen arviointi. UPM-Kymmene Oyj:n alueelle on aiemmin laadittu rantakaavaluonnoksia sekä niihin liittyviä vesihuollon yleissuunnitelmia.

VAIKUTUSALUE

Kaavan välitön vaikutusalue on varsinainen kaava-alue. Välillisiä vaikutuksia on lähialueen maanomistajille, asukkaille, lomaviettäjäille, retkeilijöille jne. Alueen itäpuolella olevan suosituksen Rehjansaaren retkeilysaaren käyttö ja kulkeminen otetaan kaavoituksessa huomioon. Vaikutusalueeseen kuuluvat myös alueella johtavien tieyhteyksien, sähkölinjojen, vesijohtoverkoston tms. varrella asuvat tai maata omistavat.

OSALLISET

- maanomistajat ja asukkaat
 - kaava-alueen ja lähialueiden maanomistajat
 - lähialueiden loma-asukkaat
 - matkailijat, kalastajat, veneilijät, hiihtäjät, moottorikelkkailijat jne
- kaupungin hallintokunnat
 - rakennustarkastus
 - ympäristönsuojelu
 - tekninen toimi
 - kaavoitus
- yhdyskuntateknikka
 - Loiste Sähköverkko Oy
 - Fortum (säännöstely)
 - Lauttolahden seudun vesiosuuskunta
 - Kajaanin vesi

Myötärinteen yksityistien tiekunta

- viranomaiset
 - Kainuun ja Pohjois-Pohjanmaan elinkeino-, liikenne- ja ympäristökeskukset
 - Kainuun liitto –kuntayhtymä
 - Kainuun museo
 - Merenkululaitos
 - Kainuun pelastusliikelaitos
- kajaanilaiset seurat ja yhdistykset
 - Kainuun seudun luonto
 - ym.

TIEDOTTAMINEN

Kaavoituksen vireilletulosta sekä osallistumis- ja arviointisuunnitelmasta tiedotetaan kirjeillä lähialueen maanomistajille, kuulutuksella ja informaatiolla muille osallisille. Aineisto pidetään koko ajan nähtävillä kaavoittajan kotisivuilla www.kimmokaava.fi. Osallistumis- ja arviointisuunnitelma pidetään prosessin ajan Kajaanin kaupungin kotisivuilla www.kajaani.fi >ajankohtaista > kaavahankkeet > asemakaavat > vireillä olevat

Kaavan valmisteluaineisto (=kaavaluonnos) esitellään ja pidetään nähtävillä em. tavalla. Pyydetään tarvittavat lausunnot. Nähtävilläolo uusitaan, koska ensimmäisestä kerrasta on kulunut n. 10 vuotta.

Kaavaehdotuksesta tiedotetaan samalla tavalla.

OSALLISTUMINEN

Osallistuminen hoidetaan lähinnä neuvotteluilla, keskusteluilla ja lausuntopyyntöillä kaavoittajan ja osallisten kanssa. Kaavoittajan yhteystiedot toimitetaan kaikille osallisille eri vaiheissa ja kehoitetaan olemaan yhteydessä.

VIRANOMAISYHTEISTYÖ

Osallistuminen hoidetaan lähinnä neuvotteluilla, keskusteluilla ja lausuntopyyntöillä maanomistajien, kaavoittajan ja viranomaisten kanssa.

SELVITETTÄVÄT VAIKUTUKSET

- vaikutukset rakennettuun ympäristöön
 - palveluihin
 - virkistykseen ja matkailuun
 - liikenteeseen
 - tekniseen huoltoon
- vaikutukset luontoon ja luonnonympäristöön.
 - maisemaan
 - luonnonoloihin (kasvillisuus, eläimistö, luontotyypit)
 - luonnon monimuotoisuuteen
 - vesistöihin
 - maa- ja metsätalouteen
- vaikutukset talouteen
 - valtion ja kaupungin talouteen
 - yksityistaloudellisiin kustannuksiin
- vaikutukset terveellisyteen ja turvallisuuteen
 - liikenneturvallisuuteen
 - ihmisten elinoloihin
 - ympäristön puhtauteen
 - läheisen louhoksen melun vaikutus
- vaikutukset eri väestöryhmien toimintamahdollisuuksiin lähiympäristössä
- vaikutukset sosiaalisiin oloihin
- vaikutukset kulttuuriin ja muinaismuistoihin
- muut merkittävät vaikutukset

VAIKUTUSTEN ARVIOINNIN MENETELMÄT

Kaavan laatija suorittaa vaikutusten arvioinnin. Niitä tarkastellaan työn kuluessa kaavoittajan, kaupungin ja viranomaisten välisissä palavereissa. Työssä käytetään asiantuntija-apua erityisesti luonnonolojen selvittelyssä, luonnonoloihin ja muinaismuistoihin kohdistuvien vaikutusten arvioinnissa sekä liikenteen ja teknisen huollon osalta.

VAIHTOEHDOT

Ranta-asemakaava tulee olemaan omarantainen kaava. Merkittäviä eri vaihtoehtoja ei tulla enää laatimaan, koska niitä on työn kuluessa eri vaiheissa tehty. Lähinnä on tutkittu erilaisia rakennuspaikkojen määriä, kokoja ja sijoittelua. Alkuvaiheen pysyvän asumisen sijoittamisvaihtoehdosta on luovuttu. Korttelit ja rakennuspaikat sijoitetaan siten, että luonnon merkittävimmät ominaispiirteet säästyvät ja alueen retkeilymahdollisuudet säilyvät. Alueella olevien liito-oravien pesimis- ja elinolot, muinaismuistot ja luonnon erityispiirteet otetaan huomioon mahdollisimman hyvin.

KAAVOITUKSEN KULKU, AIKATAULU JA PÄÄTÖKSENTEKO

Luontoarvojen inventointien täydennys, pohjakartan tarkistaminen, vesihuollon suunnittelu
06-10 / 2005

Ranta-asemakaavan vireilletulosta sekä osallistumis- ja arviointisuunnitelmasta tiedottaminen kirjeillä lähialueen maanomistajille, kuulutuksella ja informaatiolla muille osallisille.
30.9.2005

Viranomaisneuvottelut.
5.10.2005 ja 30.3.2006

Alustavat luonnokset. Pyydetään tarvittavat lausunnot.
17.6.-4.8.2006

Ranta-asemakaavan vireilletulosta sekä osallistumis- ja arviointisuunnitelman nähtävillä olosta tiedottaminen uudelleen
2.1.2015

Kaavan valmisteluaineiston pitäminen nähtävillä, jolloin naapureilla ja muilla, joita kaava koskee, on mahdollisuus esittää mielipiteensä. Pyydetään tarvittavat lausunnot
2.1.-6.2.2015

Viranomaisneuvottelu.
02-03 / 2015

Kaavaehdotus, asiakirjojen viimeistely, havainnollistamisen parantaminen ja mahdolliset erillisselvitykset
03-05 / 2015

Kaavaehdotus nähtävillä maankäyttö- ja rakennuslain 65 § mukaisesti. Kunnan jäsenillä ja osallisilla on mahdollisuus esittää mielipiteensä (muistutus). Pyydetään tarvittavat lausunnot. Viranomaisneuvottelu tarvittaessa
05-06 / 2015

Ranta-asemakaavan hyväksyminen
06-09 / 2015

Suunnitelmia ja asiakirjoja tarkennetaan jatkuvasti työn kuluessa. Neuvotteluista ja osallistumisesta pidetään pöytäkirjaa. Tärkeimmät asiat dokumentoidaan kaavaselostuksessa. Kaava-aineisto on koko työn ajan nähtävillä kaavoittajan kotisivuilla, jota kautta kommentteja ja palautetta voi antaa myös virallisten nähtävilläolojen ulkopuolella.

YHTEYSTIEDOT

KAAVOITTAJA:

Kimmo Mustonen
DI (maanmittaus, YKS 124)
0400 703 521
kimmo.mustonen@kimmokaava.fi

KimmoKaava
Kitkantie 34 F 40
93600 KUUSAMO
www.kimmokaava.fi

KAUPUNKI:

Irmeli Hanka
kaupunginarkkitehti
044 7100 267
irmeli.hanka@kajaani.fi

Osmo Nuutinen
kaavasunnittelija
044 7100 297
osmo.nuutinen@kajaani.fi

Kajaanin kaupunki
Tekninen palvelukeskus
Pohjolankatu 13
87100 KAJAANI
www.kajaani.fi

PALAUTE OSALLISTUMIS- JA ARVIOINTISUUNNITELMASTA

Mielipiteet osallistumis- ja arviointisuunnitelmasta voi esittää kunnan virkamiehille tai kaavoittajalle. Maankäyttö- ja rakennuslain 64 §:n mukaan ”osallisella on ennen kaavaehdotuksen asettamista julkisesti nähtäville mahdollisuus esittää elinkeino-, liikenne- ja ympäristökeskukselle neuvottelun käymistä osallistumis- ja arviointisuunnitelman riittävydestä. Jos suunnitelma on ilmeisesti puutteellinen elinkeino-, liikenne- ja ympäristökeskuksen on viivytyksettä järjestettävä kunnan kanssa neuvottelu suunnitelman täydennystarpeiden selvittämiseksi. Neuvotteluun on kutsuttava esityksen tehnyt osallinen ja tarpeen mukaan ne viranomaiset ja yhteisöt, joiden toimialaan asia liittyy.”

Kuusamossa, 30.8.2005, korjattu 16.10.2005, 7.3.2006, 18.12.2014

DI (maanmittaus, YKS 124)

Kimmo Mustonen



