

Kajaanin kaupunki
Sotkamon kunta

Sivakkalehdon tuulivoimapuiston osayleiskaavat
Osallistumis- ja arviointisuunnitelma



SISÄLLYS

1	Johdanto ja yleiskaavan tarkoitus	3
2	Suunnittelualue	4
3	Tavoitteet	5
3.1	Kansalliset tavoitteet.....	5
3.2	Maakunnalliset tavoitteet.....	6
3.3	Kajaanin kaupungin ja Sotkamon kunnan tavoitteet	7
3.4	Hanketoimijoiden tavoitteet	7
4	YVA-menettely	8
4.1	YVA-menettelyssä arvioitavat vaihtoehdot	8
5	Suunnittelun lähtökohdat ja kaavoitustilanne.....	11
5.1	Maankäyttö- ja rakennuslaki	11
5.2	Valtakunnalliset alueidenkäyttötavoitteet.....	12
5.3	Maakuntakaavat	12
5.3.1	Kainuun voimassa olevat maakuntakaavat	12
5.3.2	Kainuussa valmisteilla olevat maakuntakaavat.....	15
5.3.3	Pohjois-Savon voimassa olevat maakuntakaavat.....	15
5.3.4	Pohjois-Savossa valmisteilla olevat maakuntakaavat	16
5.4	Yleiskaavat ja asemakaavat	16
5.5	Vireillä olevat kaavat.....	17
6	Laadittavat selvitykset.....	17
7	Arvioitavat vaikutukset	17
8	Osalliset	21
9	Osallistamisen ja vuorovaikutuksen järjestäminen.....	22
9.1	Aloitusvaihe	22
9.2	Valmisteluvaihe (luonnosvaihe)	22
9.3	Ehdotusvaihe	22
9.4	Kaavan hyväksyminen ja muutoksenhaku.....	22
9.5	Tiedottaminen.....	23
10	Kaavaprosessin yhteenveto.....	24
11	Alustava YVA-menettelyn ja kaavoituksen aikataulu	25
12	Yhteystiedot.....	26

1 JOHDANTO JA YLEISKAAVAN TARKOITUS

Tässä suunnitelmassa kerrotaan maankäyttö- ja rakennuslain 63 §:n mukaisesti, miten osallistuminen ja vuorovaikutus sekä kaavan vaikutusten arviointi tapahtuvat Sivakkalehdon tuulipuiston osayleiskaavojen kaavaprosesseissa.

ABO Wind Oy:n suunnittelee yhteistyössä Metsähallituksen kanssa enintään 54 tuulivoimalasta koostuvan tuulivoimapuiston rakentamista Kajaanin kaupungin kaakkois- ja Sotkamon kunnan lounaisosiin Terrafamen kaivosalueen läheisyyteen (Kuva 2-1). Kaava-alueen pinta-ala on noin 70 km², josta noin 44 km² sijaitsee Kajaanin kaupungin ja noin 26 km² Sotkamon kunnan alueella.

Sivakkalehdon tuulivoimapuiston osayleiskaavan laadinnan tavoitteena on mahdollistaa tuulivoimapuiston sijoittuminen alueelle ja mahdollistaa korkeintaan 54 voimalan rakentaminen suunnittelualueille. Kunkin tuulivoimalan yksikköteho on enintään 10 MW ja tuulivoimaloiden kokonaiskorkeus enimmillään 300 metriä. Tuulipuisto tulee koostumaan tuulivoimaloista perustuksineen, niitä yhdistävistä maakaapeleista ja ilmajohdoista sekä tuulipuiston sähköasemista. Tuulipuisto liitetään sähköverkkoon Fingridin Vuolijoen sähköasemaan uudella 400 kV -voimajohdolla, joka on suunniteltu sijoitettavaksi Terrafamen Sotkamon kaivosta palvelevan olemassa olevan 110 kV -voimalinjan rinnalle.

Hankkeen toteuttaminen edellyttää tuulivoimapuiston rakentamisen mahdollistavan osayleiskaavan laatimisen alueelle. Yleiskaavan käyttöä tuulivoimarakentamisessa koskeva MRL:n muutos (134/2011) tuli voimaan 1.4.2011. Muutoksen myötä ns. tuulivoimakaavalla voidaan suunnitella tuulivoimarakentamista siten, että rakennusluvut voidaan myöntää suoraan yleiskaavan nojalla. Osayleiskaava laaditaan MRL:n 77 a §:n mukaisina kaavoina siten, että rakennusluvut voidaan myöntää suoraan osayleiskaavojen perusteella. Molempiin kuntiin laaditaan erilliset kaavat ja kumpikin kunta hyväksyy osaltaan vain omaa kuntaansa koskevan kaavan.

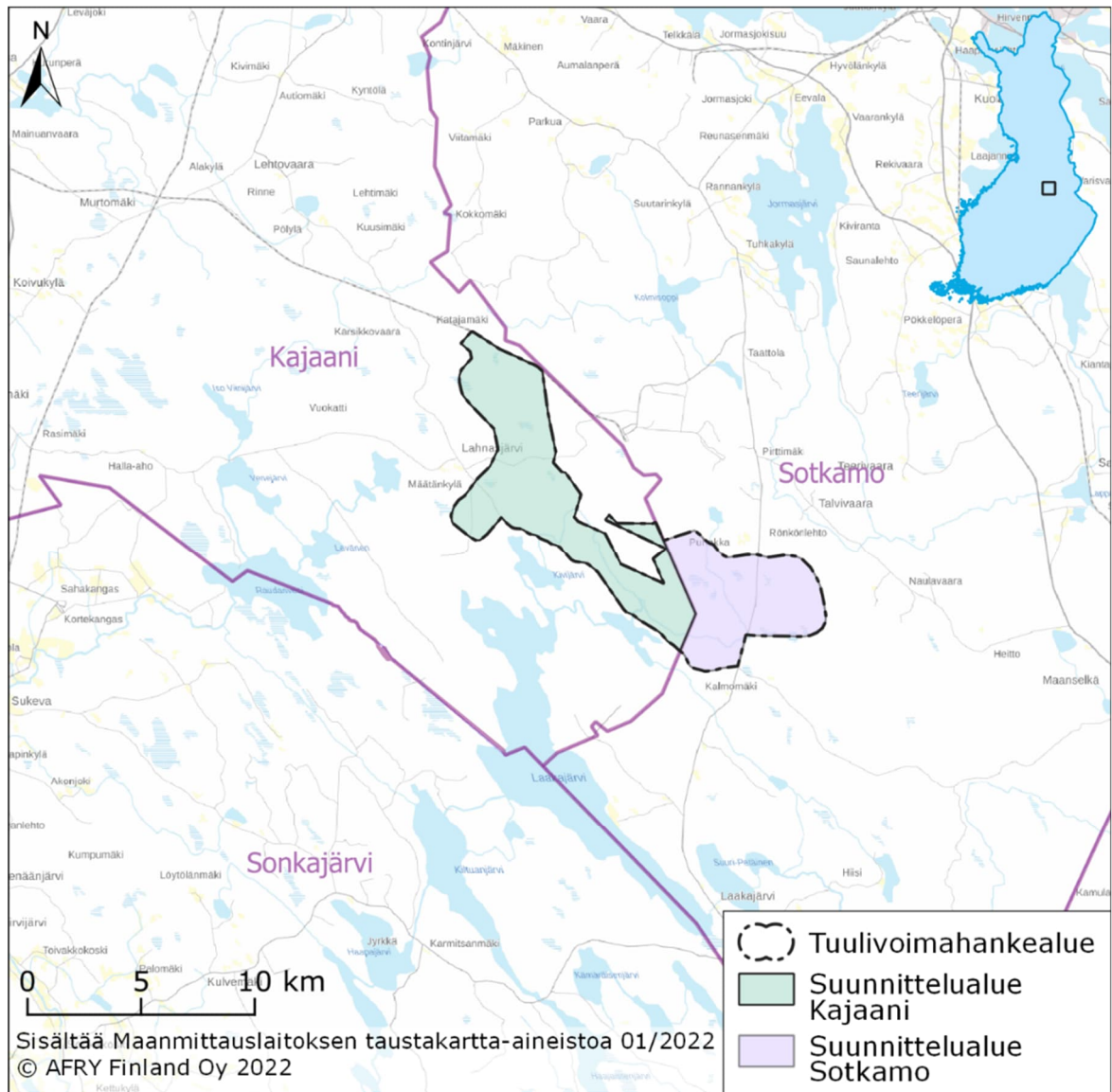
Kajaanin kaupunginhallitus on hyväksynyt Sivakkalehdon tuulivoimahankkeen laajenuksen kaavoitusaloitteen 21.12.2021 § 290. Ensimmäinen kaavoitusaloite pienemmälle aluekokonaisuudelle hyväksyttiin kaupunginhallituksessa 7.9.2021 § 197. Sotkamon kunnanhallitus on hyväksynyt kaavoitusaloitteen 30.8.2021 § 178, jolloin osayleiskaava on tullut kunnanhallituksen päätöksellä vireille.

Hankkeeseen liittyen on käynnistetty YVA-lain mukainen ympäristövaikutusten menettely (YVA-laki 4 §). YVA-menettelyn avulla pyritään välttämään ja ehkäisemään hankkeen ympäristövaikutuksia, edistetään ympäristövaikutusten yhtenäistä huomioon ottamista suunnittelussa ja päätöksenteossa sekä samalla lisätään kansalaisten tiedonsaantia ja osallistumismahdollisuuksia.

YVA-menettelyn yhteydessä laadittuja selvityksiä ja arviointien tuloksia hyödynnetään osayleiskaavatyössä. Hankkeen ympäristövaikutusten arvioinnissa (YVA) tarkastellaan kahta toteutusvaihtoehtoa. VE1 vaihtoehdossa hankealueelle sijoittuisi 54 voimalaa ja VE2 vaihtoehdossa 39 voimalaa. Molemmissa vaihtoehdoissa tuulipuisto liitetään sähköverkkoon Fingridin Vuolijoen sähköasemaan uudella 400 kV -voimajohdolla, jonka pituus on yhteensä noin 55 km. Sivakkalehdon hankkeessa on tarkoituksena käyttää yhdessä Kivikankaan tuulivoimapuiston kanssa yhteistä uutta voimajohtoa, joka sijoituu olemassa olevan Terrafamen 110 kV -voimajohdon rinnalle. YVA:ssa tarkastellaan myös ns. nollavaihtoehtoa, jossa tuulipuistoa ei rakenneta. Hankealueen raja-alue on alustavasti myös kaavoitettavan alueen raja-alue. Kaava-alueen raja-alue tarkoittaa YVA-menettelyn yhteydessä laadittavien selvitysten, mallinnusten ja vaikutusten arvioinnin myötä siten, että rajauksessa huomioidaan mm. Kainuussa yleisesti tuulivoimahankkeissa suuntaa antavana käytetty rakentamista rajoittava 40 dB:n mallinnettu melu-alue, Terrafamen kaivosalueen toiminta laajennusalueineen sekä etelässä voimassa olevan Laakajärvi – Kivijärvi – Iso-Soppi osayleiskaavan alueraja-alue.

2 SUUNNITTELUALUE

Sivakkalehdon suunnittelualue sijaitsee noin 20 kilometriä Kajaanin keskustaajamasta kaakkoon ja noin 25 kilometriä Sotkamon taajamasta lounaaseen. Hankealue sijoittuu Kajaanin ja Sotkamon kuntien alueelle, Kivijärven ja Sopenjärven pohjoispuolelle sekä Lahnasjärven kylän itäpuolelle. Hankealueen itäpuolella sijaitsee Terrafamen kaivos-alue. Alue on asumatonta ja pinnanmuodoiltaan vaihtelevaa, pääasiassa metsätalouskäytön ja ojitusten muuttamaa metsä- ja suoaluetta. Suunnittelualueen pinta-ala on noin 70 km², josta noin 44 km² sijaitsee Kajaanin kaupungin ja noin 26 km² Sotkamon kunnan alueella (Kuva 2-1).



Kuva 2-1. Kaavoitettavan alueen rajaus ja sijainti.

Alueesta länteen sijoittuu Kajaanissa Lahnasjärven kylä lähimmillään noin puolen kilometrin etäisyydelle, pohjoisessa Sotkamon Tuhkakylä yli 10 kilometrin etäisyydelle ja etelässä Laakajärven kylä noin 9 kilometrin etäisyydelle suunnittelualueesta. Lähimmät vakituiset asuinrakennukset ja loma-asuinrakennukset sijaitsevat lännessä Lahnasjärvellä ja idässä Sirviönlehdossa noin 1,5 kilometrin etäisyydellä alustavien suunnitelmien mukaisilta voimalapaikoilta. Maanmittauslaitoksen maastotietokannan mukaan tätä lähempänä sijaitsevat loma-asuinrakennuksiksi luokitellut rakennukset Lumijärvellä ja Kivijärven rannalla ovat Terrafamen omistuksessa. Hankealue on rajattu siten, että

alustavista voimalapaikoista on etäisyyttä asutukseen vähintään 1,5 kilometriä, mikä on havaittu hankkeiden alkuvaiheen suunnittelussa suunnittelun ohjearvojen kannalta lähtökohtaisesti riittäväksi tarkasteluetäisyydeksi. YVA-menettelyn ja kaavaprosessin edetessä suunnitelmat ja voimalasijoittelu tarkentuvat laadittavien selvitysten, mallinusten ja vaikutusten arvioinnin myötä. Valmisteltaessa kaavaluonnosta rakennuskanan lupatilanne tarkistetaan ja ajantasaistetaan rekisteritietojen mukaiseksi.

Suunnittelualueelle johtaa olemassa olevia tieyhteyksiä eri ilmansuunnista: suunnittelualueen itäosan pohjois–etelä-suunnassa halkaiseva Laakajärventie (870), Lahnasjärventie (8714) suunnittelualueen luoteisosassa jatkuen kohti Terrafamen kaivosaluetta ja Lahnasjärventiestä hankealueen eteläreunaa sivuten kaakkoon jatkuva Sirviönlehdontie. Alueen luoteisosaa sivuaa Terrafamen Sotkamon kaivoksen 110 kV:n voimajohto suuntautuen kaivosalueelta länteen kohti Vuolijoen sähköasemaa. Sivakkalehdon alueella ei ole pohjavesialueita ja maisemallisesti arvokkaita alueita. Natura 2000 -verkostoon kuuluvista alueista Korsunrinne (FI1200621, SCI) sijaitsee suurelta osin ja Talvivaara (FI1201010, SCI) osittain suunnittelualueen itäosassa. Lisäksi suunnittelualueelle sijoittuu osin yksityismaiden luonnonsuojelualue Korsunrinne (YSA205265), joka kuuluu osittain Talvivaaran Natura-alueeseen. Valtakunnallisesti arvokas maisema-alue Vuokatin vaarajono ja rantakylät (VAM140145) sijaitsee lähimmillään noin 6 kilometrin etäisyydellä koillisessa.

3 TAVOITTEET

3.1 Kansalliset tavoitteet

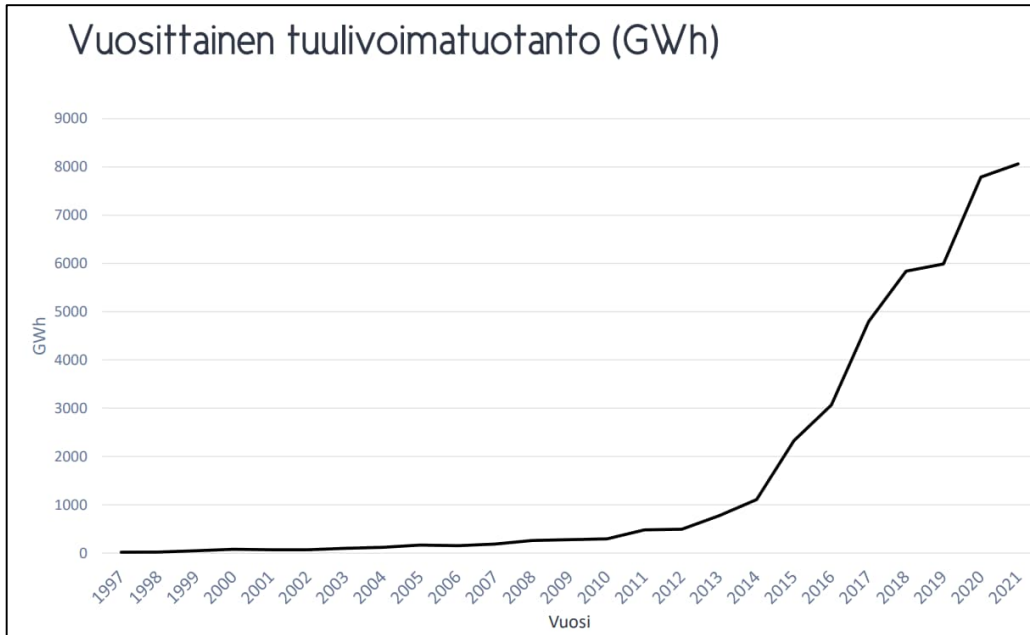
Ilmastonmuutos on maailmanlaajuinen ongelma, jota ratkaistaan vähentämällä maapallon lämpenemistä aiheuttavia kasvihuonekaasupäästöjä. Kansainvälisen ilmastopoliitiikan ydin on YK:n ilmastopöytäkirja. Euroopan unioni on merkittävä ilmastopoliitiikan toimija, jonka sisällä määritellään unionin omat, myös Suomea velvoittavat ilmastopoliittiset tavoitteet. Lisäksi Suomi tekee omaa kansallista ilmastopoliittikkaansa. (Ympäristöministeriö 2020a)

EU on eurooppalaisessa ilmastolaissa (Euroopan komissio 2021) sitoutunut vähentämään kasvihuonepäästöjä vähintään 55 % vuoden 1990 tasosta vuoteen 2030, ja EU:n tavoitteena on olla ilmastoneutraali vuoteen 2050 mennessä. EU tavoittelee uusiutuvalla energialla 32 prosentin osuutta kulutetusta energiasta vuoteen 2030 mennessä (EU 2018/2001). Suomessa uusiutuvan energian osuus loppukulutuksessa on lähes 45 % ja tavoite on, että osuus nousee yli 50 prosenttiin vielä 2020-luvulla (Työ- ja elinkeinoministeriö 2021 ja 2017a).

Suomen tavoitteena on olla hiilineutraali vuoteen 2035 mennessä ja ensimmäinen fossiilivapaa hyvinvointiyhteiskunta. Pitkän aikavälin tavoitteena on, että energialähteiden muuttuu hiilineutraaliksi ja perustuu vahvasti uusiutuviin energialähteisiin. Suomen hallitus on laatinut 3.2.2020 tiekartan hiilineutraaliin Suomeen vuonna 2035 (Valtioneuvosto 2020).

Kansallisessa ilmastolaissa (609/2015) Suomen pitkän aikavälin kasvihuonekaasujen päästövähennystavoite on 80 % vuoteen 2050 mennessä, kun päästöjä verrataan vuoden 1990 tasoon. Ilmastolakia ollaan parhaillaan uudistamassa, jotta hiilineutraalius vuoteen 2035 toteutuu (Ympäristöministeriö 2021).

Suomen tuulivoimakapasiteetti vuonna 2021 oli 3 257 MW ja tuulivoimaloiden määrä 962 kpl. Tuulivoimalla tuotettiin vuonna 2021 sähköä noin 8,1 TWh, mikä vastaa 9,3 prosenttia Suomen vuotuisesta sähkönkulutuksesta. (Suomen Tuulivoimayhdistys ry 2021). Kuvassa 3-1 on esitetty Suomeen asennetun tuulivoimatuotannon kehitys vuosina 1997–2021. Sivakkalehdon tuulipuisto kasvattaa osaltaan uusiutuvan energian osuutta sähköntuotannosta ja edesauttaa näin sekä kansallisiin että kansainvälisiin ilmastotavoitteisiin pääsemistä.



Kuva 3-1. Suomen tuulivoimatuotannon kehitys (Suomen Tuulivoimayhdistys ry 2021).

3.2 Maakunnalliset tavoitteet

Kainuun ilmastostrategia on vuodelta 2011 ja sen tavoitevuosi oli 2020. Tavoitteena oli vähentää kasvihuonekaasupäästöjä 25 % vuoden 2009 tasosta, olla energiaomavarainen maakunta liikenteen polttoaineita lukuun ottamatta sekä olla valtakunnallisesti merkittävä hiilinielu. Tavoitteiden saavuttamiseksi luotiin ilmasto-ohjelma, joka sisälsi ilmastotavoitteita ja -toimenpiteitä eri osa-alueille. Näihin kuului lisätä tuulivoimatuotantoa 75 GWh:iin. (Kainuun maakunta -kuntayhtymä 2011.) Tavoitteita kohti päästiin: kasvihuonekaasupäästöt laskivat 10 % (2009–2018), energiaomavaraisuus nousi 59 prosenttiin (2018) ja hiilinielut kasvoivat 8 % (2009–2016). (Kainuun liitto 2020a.)

Kainuun maakuntasuunnitelma ulottuu vuoteen 2035 saakka. Siinä vähähiilisyys ja ilmastovastuullisuus nähdään osana maakunnan vahvuuksia, jotka ohjaavat kehittämistä. Kainuu pyrkii älykkääksi edelläkävijäksi muun muassa ilmastomuutoksen hillinnässä ja siihen sopeutumisessa sekä energiaosaamisessa. Tavoitteena on nostaa uusiutuvan energian osuus energiakulutuksesta 80 prosenttiin. (Kainuun liitto 2017)

Maakuntasuunnitelman tavoitteisiin pyritään maakuntaohjelman strategisilla valinnoilla ja keinoin. Maakuntaohjelmassa 2018–2021 esitettiin, että Kainuun ilmastostrategia ja ympäristöohjelma päivitetään (Kainuun liitto 2017). Kainuun ympäristö- ja ilmastotavoitteita on tämän jälkeen päivitetty Ilmasto- ja ympäristövastuullinen Kainuu 2040 -hankkeessa. Hanke tuotti mm. tavoiteltavia tulevaisuuskenaarioita, jotka sisältävät sisällään laaja-alaisen ja kasvavan tuulivoimateollisuuden, jonka tuloksena Kainuu on vuonna 2040 omavarainen uusiutuvan sähkön tuottaja. (Kainuun liitto 2020b)

Kainuun maakuntahallitus on päättänyt, että Kainuun tuulivoimamaakuntakaavan tarkistamisessa tavoitellaan noin 330 uutta tuulivoimalaa vuoteen 2035 mennessä seudullisesti merkittävissä tuulivoimapuistoissa (Kainuun liitto 2020a).

Kainuussa kulutetusta energiasta tuotetaan noin 55 % uusiutuvalla energialla ja maakunnan energiaomavaraisuus on 59 % (Itä-Suomen maakuntien liitot 2018). Sähkönkulutus Kajaanissa oli vuonna 2020 noin 771 GWh. Siitä noin 63 % kului teollisuudessa. Palveluiden ja rakentamisen osuus oli puolestaan noin 19 % ja loput noin 18 % kulu- tuksesta kohdistui asumiseen ja maatalouteen. (Energiateollisuus ry 2021).

3.3 Kajaanin kaupungin ja Sotkamon kunnan tavoitteet

Kajaanin kaupunkistrategiassa 2019–2022 on asetettu koko kaupunkia koskevia tavoitteita, joita toteutetaan mm. Kajaanin kaupungin maankäyttöpoliittisella ohjelmalla. Maankäyttöpoliittisella ohjelmalla toteutetaan ensisijaisesti kaupunkistrategian teemaa resurssiviisautta luontokaupungissa, jonka tavoitteena on, että kaupunki kantaa vastuuta tulevaisuudesta ja vähentää kaupungin tuottamia kasvihuonepäästöjä käyttämällä resursseja harkitusti.

Kajaanin kaupunki on käynnistänyt tuulivoimastrategian laatimisen kaupunginhallituksen päätöksellä (§ 209) 28.9.2021. Strategian avulla on tarkoitus linjata maakuntakaavaa yksityiskohtaisemmin tuulivoiman sijoittumista Kajaanin kaupungin alueilla. Tuulivoimastrategian ensimmäinen esittely- ja keskustelutilaisuus pidettiin 27.1.2022 ja strategiaan liittyvä asukaskysely oli avoinna 27.1.–13.2.2022. Tuulivoimastrategian on tavoitteena valmistua kevään 2022 aikana päätettäväksi kaupungin luottamuselimissä.

Sotkamon kunnassa ei ole määritetty tuulivoimaa koskevia tavoitteita. Sotkamon kuntastrategian 2025 mukaisesti kunnassa suositaan uusiutuvaan energiaan perustuvia energiamuotoja ja hiiltä sitovia ratkaisuja sekä mahdollistetaan alueen elinvoimaa edistäviä kaava- ja infraratkaisuja.

3.4 Hanketoimijoiden tavoitteet

Hankkeen tavoitteena on tuottaa tuulivoimalla tuotettua sähköä valtakunnalliseen sähköverkkoon. Hankkeen toteutumisella on positiivisia aluetaloudellisia vaikutuksia. Tuulipuisto lisää työllisyyden kasvun ja yritystoiminnan lisääntymisen kautta kuntien kunnallis-, kiinteistö- ja yhteisöverotuloja. Tuulivoimahankkeella tulee toteutuessaan olemaan positiivisia vaikutuksia myös alueella toimiviin rakennus- ja suunnittelualan yrityksiin. Lisääntyneellä taloudellisella aktiivisuudella on positiivisia välillisiä vaikutuksia myös alueen muihin toimialoihin, kuten palveluun.

Suomi pyrkii maailman ensimmäiseksi fossiilivapaaksi hyvinvointiyhteiskunnaksi vuoteen 2035 mennessä. Hanketoimijat edistävät hiilineutraaliuden saavuttamista muun muassa mahdollistamalla tuulivoimalla tuotetun uusiutuvan energian tuotannon lisäämisen Suomessa. Hanketoimijat edistävät osaltaan myös Kainuun ilmasto- ja energiastrategian mukaisia tavoitteita.

Hankkeen kehittämisestä, valmistelusta ja toteutuksesta vastaavat ABO Wind Oy ja Metsähallitus. ABO Wind Oy:n emoyhtiö, kansainvälisesti toimiva ABO Wind on suunnitellut, rakentanut ja ylläpitänyt tuulipuistoja jo yli 20 vuoden ajan. Yrityksen tähän mennessä kehittämiä tuulivoima-, aurinkovoima- ja biokaasuhankkeiden yhteiskapasiteetti on reilut 3 500 MW. Näistä yli 1500 MW ABO Wind on rakentanut valmiiksi. Yhtiö kehittää parhaillaan uusia hankkeita kuudessatoista maassa, neljässä maanosassa.

Suomeen ABO Wind laajeni vuonna 2013. Yritys työllistää tällä hetkellä yli 700 ihmistä, joista 23 työskentelee vakituisesti ABO Wind Oy:n toimistossa Helsingissä. Yhtiön toiminta kattaa laajasti hankekehityksen eri vaiheet aina rakentamiseen saakka. ABO Wind tarjoaa myös toiminnan valvontaa sekä huolto- ja muita teknisiä palveluita. Suomessa ABO Wind kehittää tuulipuistoja itsenäisesti sekä yhdessä suomalaisten yhteistyökumppaneiden kanssa.

Metsähallituksen tavoitteena on moninkertaistaa tuulivoiman tuotanto valtion mailla ja uusiutuvan energian lisääminen on osa Metsähallituksen ilmasto-ohjelmaa. Metsähallitus toimii liiketoiminnassa aktiivisesti ja vastuullisesti ympäristön, yhteiskunnan ja ihmisten hyväksi ja noudattaa kaikessa toiminnassa Metsähallituksen toimintatapaohjetta, joka sisältää keskeiset vastuullisen ja eettisen toiminnan periaatteet.

4 YVA-MENETTELY

Ympäristövaikutusten arviointimenettelystä (YVA-menettely) on säädetty YVA-lailla (252/2017) ja -asetuksella (277/2017). YVA-menettelyä sovelletaan hankkeisiin ja niiden muutoksiin, joilla on todennäköisesti merkittäviä ympäristövaikutuksia.

YVA-menettelyä sovelletaan hanketyypistä ja kokoluokasta riippuen joko suoraan YVA-asetuksen hankeluettelon perusteella tai yksittäistapauksessa tehtävän päätöksen pohjalta. Tuulivoimahankkeet vaativat YVA-lain mukaisen menettelyn soveltamista aina, kun yksittäisten laitosten lukumäärä on vähintään 10 tai kokonaisteho vähintään 45 megawattia. Yhteysviranomaisena tässä hankkeessa toimii Kainuun ELY-keskus. YVA-menettely ja kaavoitus toteutetaan mahdollisuuksien mukaan rinnakkain aikataulullisesti yhteen sovittaen.

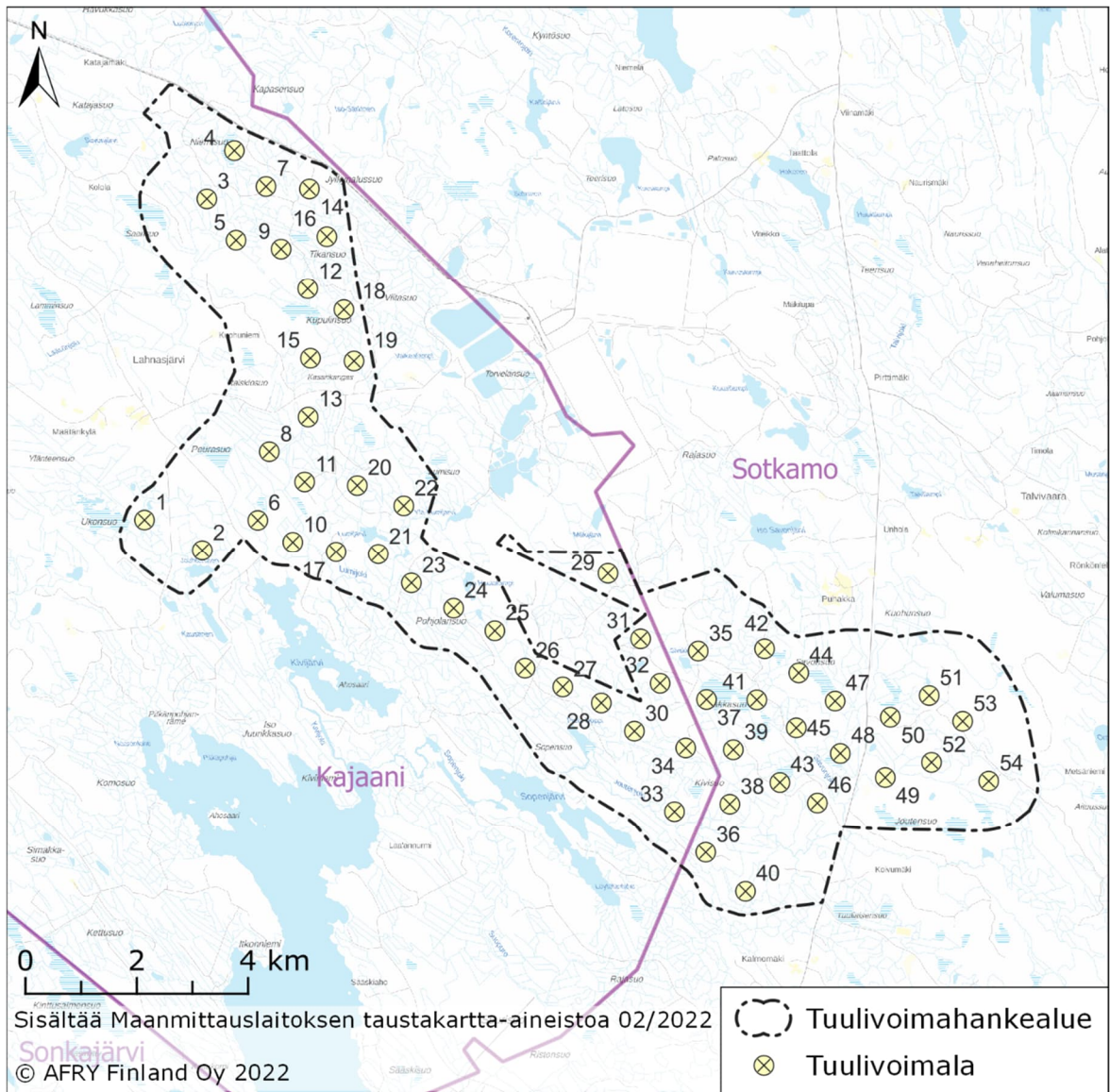
Hankkeen YVA-menettely on käynnistetty YVA-lain 8 §:n mukaisella ennakkoneuvottelulla 1.10.2022.

4.1 YVA-menettelyssä arvioitavat vaihtoehdot

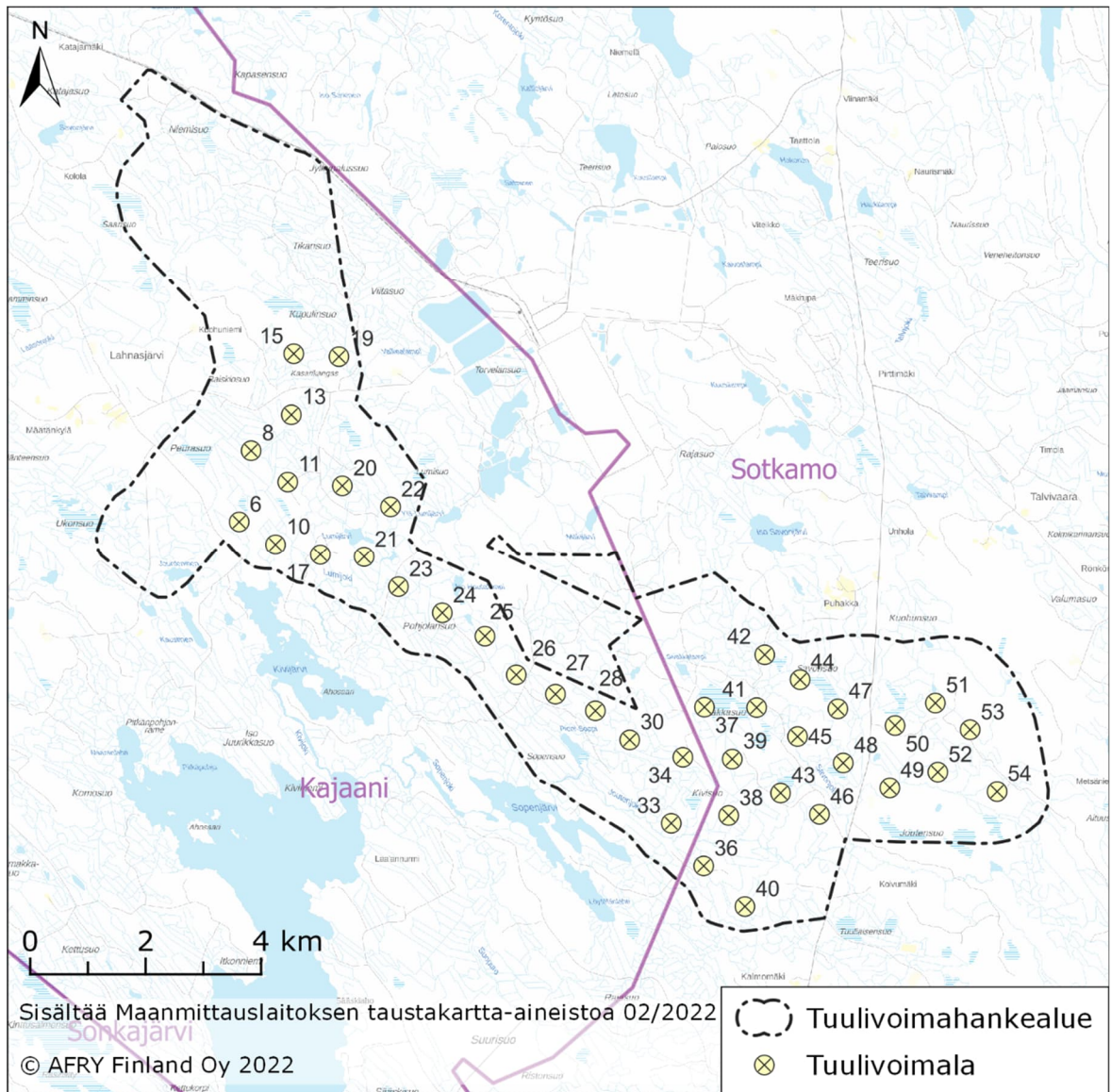
YVA-menettelyssä tarkastellaan niin sanottua nollavaihtoehtoa ja kahta toteutusvaihtoehtoa, jotka eroavat toisistaan voimaloiden maksimimäärän suhteen (Kuva 4-1 ja Kuva 4-2). Vaihtoehdossa VE2 voimalamäärä on vähäisempi hankealueen länsiosissa Lahnasjärven lähialueella sekä hankealueen keskiosissa Terrafamen laajennusalueen ympäristössä. Tuulipuiston ulkoisen sähkönsiirron vaihtoehtoina tarkastellaan neljää reittivaihtoehtoa SVE1–SVE4, jotka kulkevat suurimmalta osin yhteneväistä reittiä Sivakkalehdon hankealueelta Vuolijoen sähköasemalle (Kuva 4-3). Esisuunnittelussa reittivaihtoehdot on valittu niiden teknisen toteutuskelpoisuuden vuoksi huomioiden mm. muut käynnissä olevat hankkeet sekä tiedossa olevat luonto- ja arkeologiset kohteet.

Taulukko 4-1. YVA-menettelyssä tarkasteltavat hankevaihtoehdot.

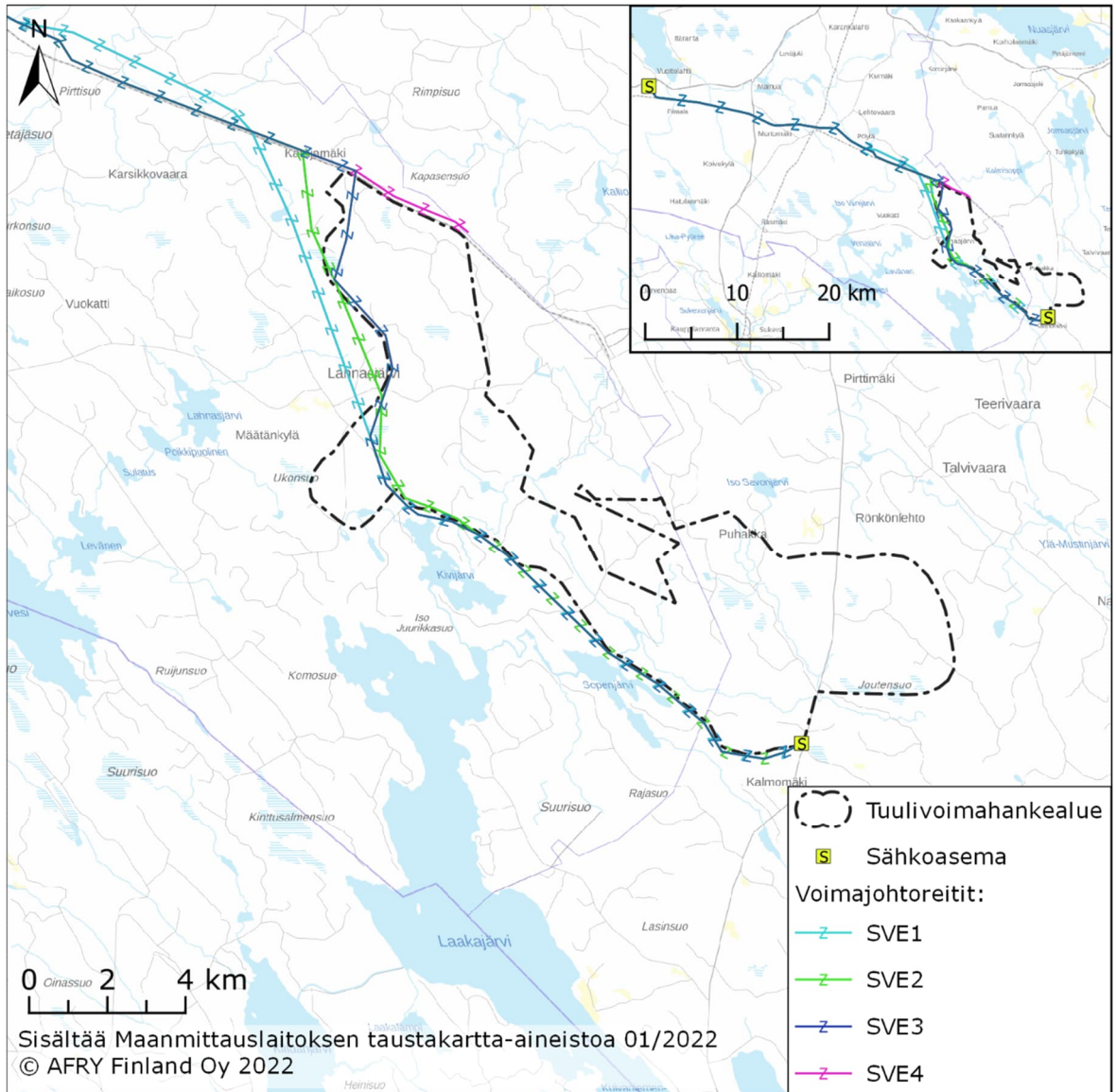
Vaihtoehto	Kuvaus
VE0	<ul style="list-style-type: none"> Hanketta ei toteuteta: tuulipuistoa ei rakenneta.
VE1	<ul style="list-style-type: none"> Hankealueelle sijoitetaan enintään 54 voimalaa, joiden kokonaiskorkeus on enintään 300 metriä ja yksikköteho 6–10 MW. Tuulipuiston sisäinen sähkönsiirto toteutetaan maakaapelein ja/tai ilmajohdoin. Tuulivoimahankealueelle rakennetaan sähköasemia. Tuulipuisto liitetään sähköverkkoon Fingridin Vuolijoen sähköasemaan uudella 400 kV -voimajohdolla. Uuden voimajohtolinjan pituus on yhteensä noin 55 km.
VE2	<ul style="list-style-type: none"> Hankealueelle sijoitetaan enintään 39 voimalaa, joiden kokonaiskorkeus on enintään 300 metriä ja yksikköteho 6–10 MW. Sähkönsiirto toteutetaan vastaavalla tavalla kuin VE1:ssä.



Kuva 4-1. VE1:n mukainen tuulipuiston sijoitussuunnitelma.



Kuva 4-2. VE2:n mukainen tuulipuiston sijoitussuunnitelma.



Kuva 4-3. Tuulipuiston alustavat sähkönsiirron reittivaihtoehdot.

5 SUUNNITTELUN LÄHTÖKOHDAT JA KAAVOITUSTILANNE

5.1 Maankäyttö- ja rakennuslaki

Yleiskaavaa laadittaessa on otettava huomioon yleiskaavan sisältövaatimukset (MRL 39 §):

1. yhdyskuntarakenteen toimivuus, taloudellisuus ja ekologinen kestävyys;
2. olemassa olevan yhdyskuntarakenteen hyväksikäyttö;
3. asumisen tarpeet ja palveluiden saatavuus;
4. mahdollisuudet liikenteen, erityisesti joukkoliikenteen ja kevyen liikenteen, sekä energia-, vesi- ja jätehuollon tarkoituksenmukaiseen järjestämiseen ympäristön, luonnonvarojen ja talouden kannalta kestävällä tavalla;

5. mahdollisuudet turvalliseen, terveelliseen ja eri väestöryhmien kannalta tasapainoiseen elinympäristöön;
6. kunnan elinkeinoelämän toimintaedellytykset;
7. ympäristöhaittojen vähentäminen;
8. rakennetun ympäristön, maiseman ja luonnonarvojen vaaliminen; sekä
9. virkistykseen soveltuvien alueiden riittävyys.

Edellä mainitut seikat on selvitettävä ja otettava huomioon siinä määrin kuin laadittavan osayleiskaavan ohjaustavoite ja tarkkuus sitä edellyttävät.

Yleiskaavan yleisten sisältövaatimusten lisäksi tässä kaavassa on otettava huomioon tuulivoimayleiskaavan erityiset sisältövaatimukset (MRL 77 b §):

- 1) yleiskaava ohjaa riittävästi rakentamista ja muuta maankäyttöä;
- 2) suunniteltu tuulivoimarakentaminen ja muu maankäyttö sopeutuu maisemaan ja ympäristöön;
- 3) tuulivoimalan tekninen huolto ja sähkönsiirto on mahdollista järjestää

5.2 Valtakunnalliset alueidenkäyttötavoitteet

Valtakunnalliset alueidenkäyttötavoitteet ovat osa maankäyttö- ja rakennuslain mukaista alueidenkäytön suunnittelujärjestelmää. Valtioneuvosto päätti valtakunnallisista alueidenkäyttötavoitteista 14.12.2017 ja ne tulivat voimaan 1.4.2018. Päätöksellä valtioneuvosto korvasi valtioneuvoston vuonna 2000 tekemän ja 2008 tarkistaman päätöksen valtakunnallisista alueidenkäyttötavoitteista.

Alueidenkäyttötavoitteiden tehtävänä on muun muassa auttaa saavuttamaan maankäyttö- ja rakennuslain ja alueidenkäytön suunnittelun tavoitteet, joista tärkeimmät ovat hyvä elinympäristö ja kestävä kehitys. Maankäyttö- ja rakennuslain mukaan tavoitteet on otettava huomioon ja niiden toteuttamista on edistettävä maakunnan suunnittelussa, kuntien kaavoituksessa ja valtion viranomaisten toiminnassa.

Uudistetut tavoitteet jakautuvat viiteen kokonaisuuteen, jotka ovat:

- Toimivat yhdyskunnat ja kestävä liikkuminen
- Tehokas liikennejärjestelmä
- Terveellinen ja turvallinen elinympäristö
- Elinvoimainen luonto- ja kulttuuriympäristö sekä luonnonvarat
- Uusiutumiskykyinen energiahuolto

Uusiutumiskykyisen energianhuollon tavoitteiden taustalla on Suomen ilmasto- ja energiapolitiikka, jonka vuoksi alueidenkäytössä on tarpeen varautua uusiutuvan energiantuotannon merkittävään lisäämiseen sekä tuulivoimapotentiaalin laajamittaiseen hyödyntämiseen. Tavoitteiden mukaan tuulivoimalat sijoitetaan ensisijaisesti keskitetyksi usean voimalan yksiköihin.

5.3 Maakuntakaavat

5.3.1 Kainuun voimassa olevat maakuntakaavat

Kainuussa on voimassa viisi maakuntakaavaa.

- Kainuun maakuntakaava 2020 (lainvoimainen 2009)
- Kainuun 1. vaihemaakuntakaava (lainvoimainen 2015)
- Kainuun kaupan vaihemaakuntakaava (lainvoimainen 2016)
- Kainuun tuulivoimamaakuntakaava (lainvoimainen 2019)
- Kainuun vaihemaakuntakaava 2030 (lainvoimainen 2020)

Kainuun kokonaismaakuntakaava 2020 kattaa koko Kainuun alueen ja siinä on käsitelty kaikki kaavan valmistelun aikana tunnistetut keskeiset maankäyttömuodot. Kainuun 1.vaihemaakuntakaava koskee Puolustusvoimain ampuma- ja harjoitusalueita sekä

niiden melualueita. Kaupan vaihemaakuntakaavassa määritellään merkitykseltään seudullisten kaupan suuryksiköiden sijainti, niiden alaraja ja enimmäismitoitus. Kainuun tuulivoimamaakuntakaavassa osoitetaan valtakunnallisten alueidenkäyttötavoitteiden mukaisesti tuulivoiman hyödyntämiseen parhaiten soveltuvat alueet Kainuussa. Kainuun vaihemaakuntakaavassa 2030 käsitellään alue- ja yhdyskuntarakennetta, virkistystä, liikennejärjestelmää, luonnon- ja kulttuuriympäristöä sekä luonnonvarojen käyttöä ja elinkeinojen toimintaedellytyksiä. Maakuntakaavassa osoitettavien uusien kaavaratkaisujen osalta Kainuun vaihemaakuntakaava 2030 kumoaa tai muuttaa osin Kainuun maakuntakaavan 2020 kaavaratkaisuja ja sisältää teknisluonteisia korjauksia Kainuun 1. vaihemaakuntakaavan, Kainuun kaupan vaihemaakuntakaavan ja Kainuun tuulivoimamaakuntakaavan kaavamerkintöihin ja -määräyksiin.

Suunnittelualue on osittain osoitettu Kainuun lainvoimaisessa tuulivoimamaakuntakaavassa tuulivoimaloiden alueeksi (tv). Merkinnällä on osoitettu alueita, jotka soveltuvat merkitykseltään vähintään seudullisten tuulivoima-alueiden rakentamiseen. Maakuntakaava on ohjeena laadittaessa ja muutettaessa yleiskaavaa ja asemakaavaa sekä ryhtyessä muutoin toimenpiteisiin alueiden käytön järjestämiseksi. Suunnitteluprosessin aikana tarkastellaan hankkeen suhdetta lainvoimaisen maakuntakaavan tuulivoimaloiden alueeseen ja vireillä olevaan tuulivoimakaavan tarkistamiseen siten että maakuntakaavan ohjausvaikutus huomioidaan suunnitteluprosessissa.

Maakuntakaavoissa suunnittelualueelle tai sen lähiympäristöön on osoitettu seuraavat kaavamerkinnät ja -määräykset. Suunnittelualue sijoittuu maakuntakaavan aluevarausmerkinnälle maa- ja metsätalousvaltainen alue (M.) Suunnittelualueen pohjoisreunaa sivuavat Terrafamen kaivosalueelle suuntautuvat 110 kV:n pääsähköjohto sekä yhdysrata / sivurata ja liikennepaikka. Suunnittelualueen pohjoispuolelle on osoitettu ohjeellinen pääsähköjohto 110 kV, energiahuollon alue (en), teollisuus- ja varastoalue, jolla on merkittäviä vaarallisia kemikaaleja valmistava tai varastoiva laitos (t/kem) ja kaivos tai kaivostoimintaan tarkoitettu alue (EK) sekä osittain suunnittelualueelle ja osittain alueen pohjoispuolelle kaivosmineraalialue (ek-m).

Alueen itäosaan on osoitettu tuulivoimaloiden alue (tv-12), osittain suunnittelualueelle yltävä Natura 2000 -verkostoon kuuluva tai ehdotettu alue sekä luonnonsuojelualue tai kohde (SL). Lisäksi kaksi SL-merkinnällä osoitettua aluetta tai kohdetta sijaitsee suunnittelualueen läheisyydessä itäpuolella. Suunnittelualueelle on osoitettu yksi sekä sen länsipuolen läheisyyteen toinen turvetuotantoon soveltuva alue (tu-1) ja alueen eteläpuolelle turvetuotantoon soveltuva alue (tu-2). Eteläpuolelle aluetta on osoitettu suojelualueita tai -kohteita (s), virkistysalueita (v) sekä turvetuotantoalue (EOt). Koillispuolella suunnittelualueen läheisyyteen on osoitettu perinnemaisemakohde, luonnon monimuotoisuuden kannalta erityisen tärkeä kohde (luo), elinkeinoelämän kannalta erityisen merkittävä yhdystie (yt-e) sekä kaivos tai kaivostoimintaan tarkoitettu alue (ek) ja kaakkoispuolelle moreenimuodostuma (ge-1), suojelualueita tai -kohteita (s) sekä tuulivoimaloiden alue (tv-13). Itäosassa alueen halki kulkevat elinkeinoelämän kannalta erityisen merkittävä seututie tai pääkatu (st-e) sekä Kajaanin ja Sotkamon välinen kuntaaraja. (Kuva 5-1).

Maakuntakaavojen yleismääräyksistä hanketta koskevat erityisesti:

Turvetuotanto (Kainuun maakuntakaava 2020)

Yleisiä suunnittelumääräyksiä:

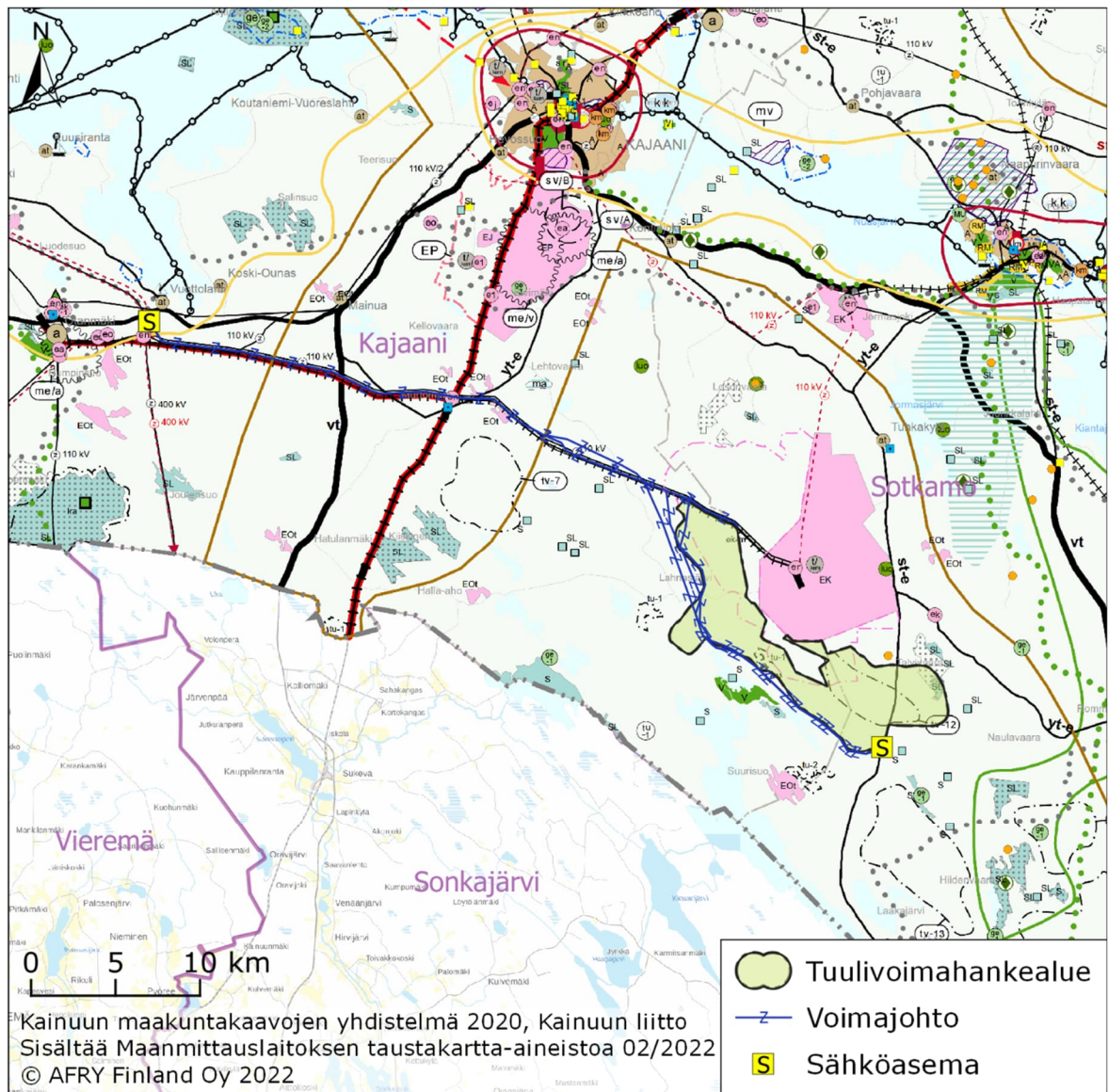
Turvetuotantoon tulee ottaa ensisijaisesti jo ojitettuja soita tai sellaisia ojittamattomia soita, joiden luonnon- tai kulttuuriarvot eivät ole seudullisesti merkittäviä. Turvetuotantoa tulee harjoittaa siten, että sen aiheuttama paikallinen ja valuma-aluekohtainen vesistön kuormituksen lisäys ei vaaranna vesistöjen tilaa. Suopohjien jälkikäytön suunnittelussa tulee ottaa huomioon alueelliset maankäyttötarpeet.

Tuulivoimaloiden rakentaminen (Kainuun tuulivoimamaakuntakaava)

Yleisiä suunnittelumääräyksiä:

Maakuntakaavassa osoitettujen tuulivoimaloiden alueiden ulkopuolelle voidaan toteuttaa tuulivoimarakentamista, mikäli se ei ole merkitykseltään seudullista. Tuulivoimarakentamista suunniteltaessa tuulivoimalat tulee sijoittaa luonnonsuojelualueiden, Natura 2000 -verkoston alueiden, vedenhankinnan kannalta tärkeiden pohjavesialueiden, harjunsuojeluohjelman alueiden, maakuntakaavan virkistysalueiden sekä valtakunnallisesti arvokkaiden maisema-alueiden ja rakennettujen kulttuuriympäristöjen ulkopuolelle.

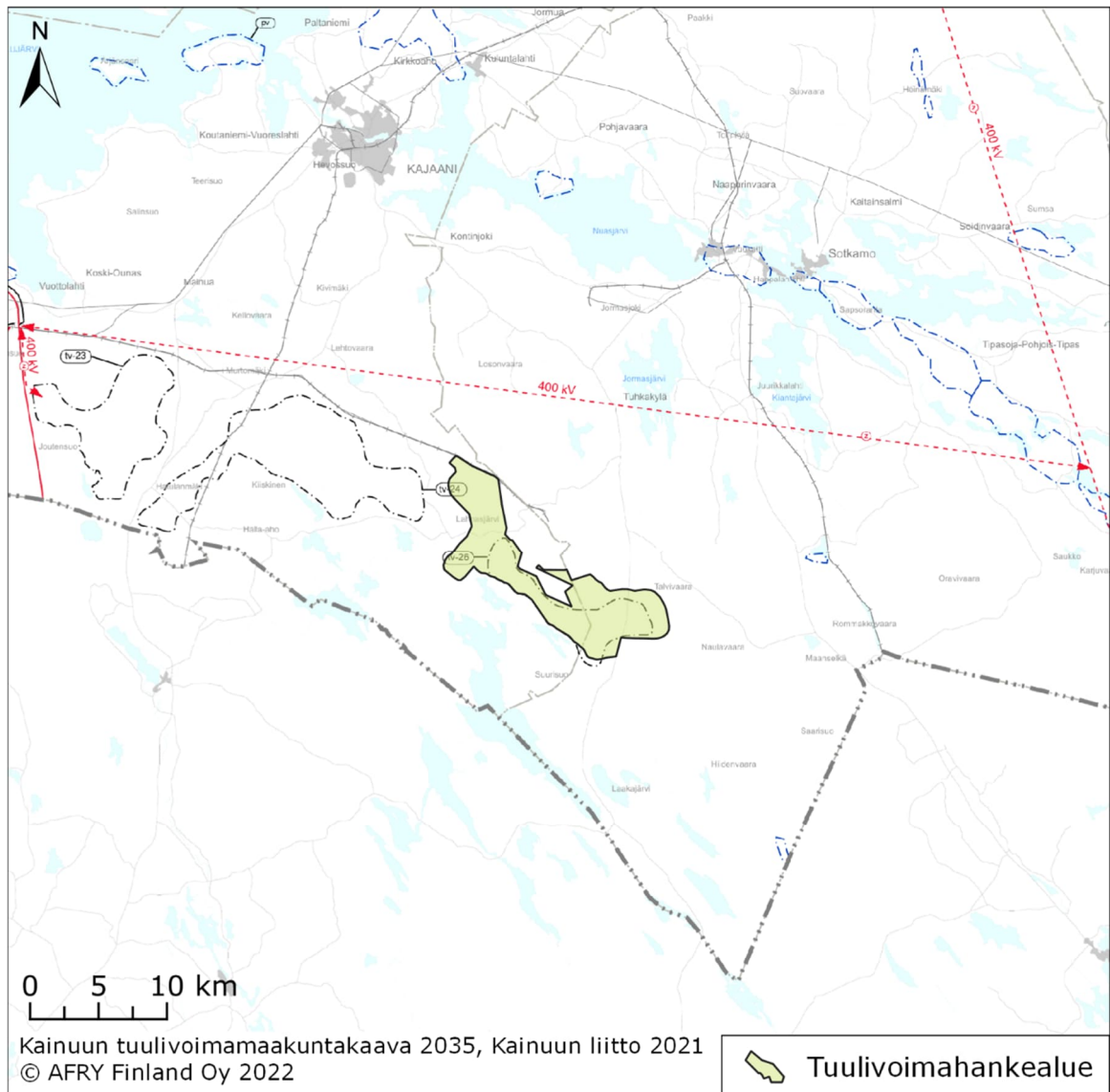
Tuulivoimarakentamista suunniteltaessa on otettava huomioon ko. tuulivoimahankkeen sekä eri tuulivoimahankkeiden yhteisvaikutukset erityisesti asutukseen, maisemaan, linnustoon, luonnon monimuotoisuuteen ja kulttuuriperintöön sekä pyrittävä ehkäisemään haitallisia vaikutuksia. Tuulivoimarakentamisen yksityiskohtaisemmassa suunnittelussa tulee varmistaa, ettei tuulivoimarakentamisesta aiheudu asutukselle merkittäviä melu- tai välkevaikutuksia. Tuulivoimarakentamisen yksityiskohtaisemmassa suunnittelussa tulee ottaa huomioon puolustusvoimien lakisääteisen aluevalvontatehtävän, lentoliikenteen, liikenneväylien sekä arkeologisen kulttuuriperinnön ja luonnonsuojelulla suojeltujen kohteiden edellyttämät rajoitteet tuulivoimarakentamiselle ja pyytää lausunnot asianomaisilta viranomaisilta.



Kuva 5-1. Ote Kainuun maakuntakaavayhdistelmästä.

5.3.2 Kainuussa valmisteilla olevat maakuntakaavat

Kainuun maakuntavaltuusto on päättänyt 17.6.2019 käynnistää vaihemaakuntakaavan laatimisen Kainuun tuulivoimamaakuntakaavan tarkistamiseksi. Kainuun tuulivoimamaakuntakaavan 2035 kaavaluonnos on ollut nähtävillä 22.12.2021 – 31.1.2022. Alustavan aikataulun mukaisesti kaavaehdotus on tavoitteena asettaa nähtäville syksyllä-loppuvuonna 2022 ja vaihemaakuntakaava hyväksymiskäsittelyyn vuoden 2022 lopussa tai keväällä 2023.



Kuva 5-2. Ote Kainuun tuulivoimamaakuntakaavan 2035 kaavaluonnoksesta.

5.3.3 Pohjois-Savon voimassa olevat maakuntakaavat

Kaavan vaikutusalueella lähimmillään noin 6 kilometrin etäisyydellä Pohjois-Savossa on voimassa seuraavat maakuntakaavat:

- Pohjois-Savon maakuntakaava
- Pohjois-Savon kaupan maakuntakaava 2030
- Pohjois-Savon tuulivoimamaakuntakaava
- Pohjois-Savon maakuntakaava 2040 1. vaihe.

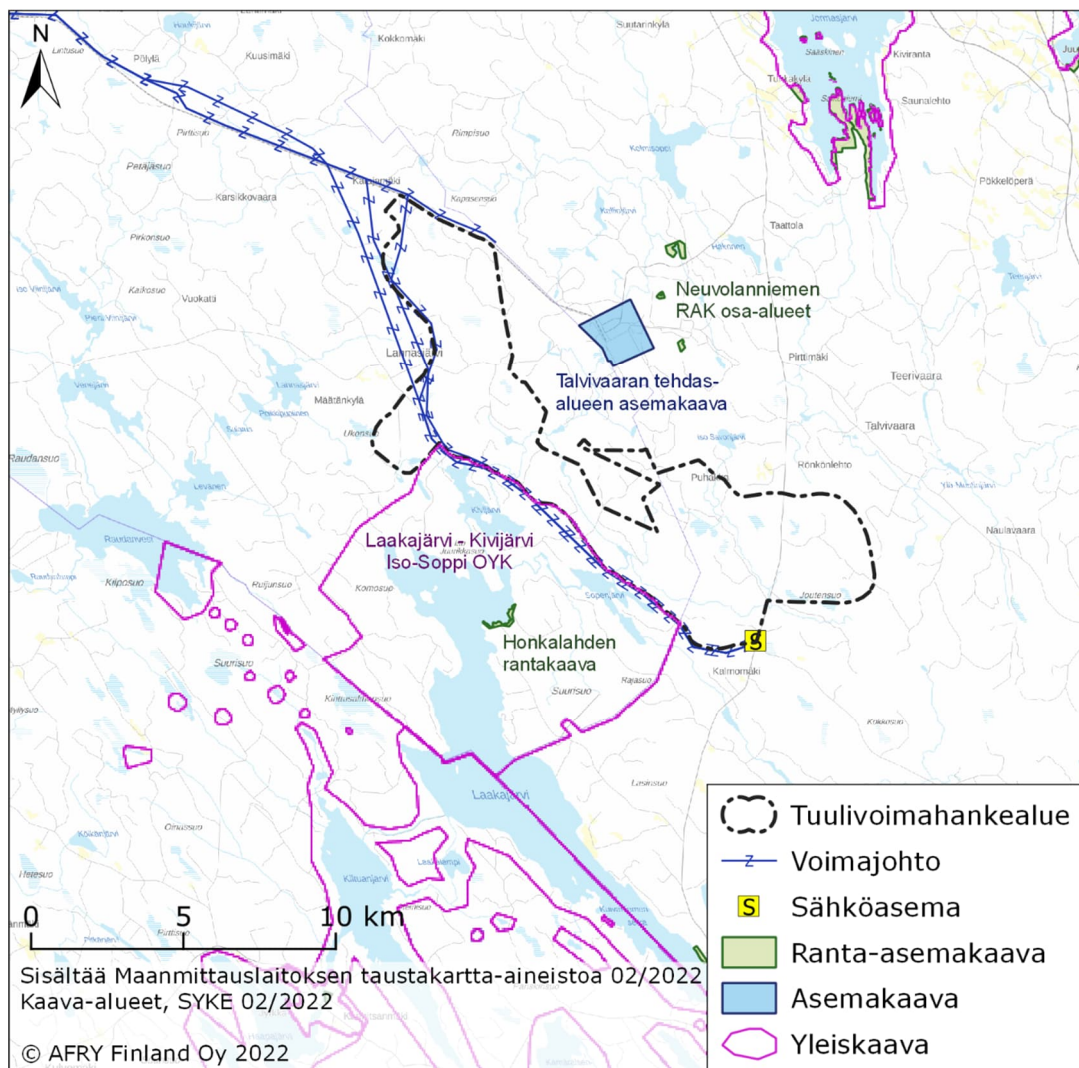
5.3.4 Pohjois-Savossa valmisteilla olevat maakuntakaavat

Pohjois-Savon maakuntakaava 2040 laaditaan kahdessa osassa: 1. vaihe on tullut voimaan 1.2.2019 ja 2. vaihe on tullut vireille 26.8.2019 § 95.

Tarkistamisen yleisenä tavoitteena on saada aikaan voimassa olevista maakuntakaavoista yksi kokonaisuus, nostaa seudullisen maankäytön rajaa ja yleispiirteistä maakuntakaavaa. Tavoitteena on painottaa ja valita niitä maakuntakaavallisia keinoja, joilla tuetaan Pohjois-Savon maakuntastrategian toteutumista. Maakuntakaavan 2040 toisen vaiheen luonnosvaihtoehdot ovat tulleet nähtäville 11.1.–14.3.2022 väliseksi ajaksi.

5.4 Yleiskaavat ja asemakaavat

Suunnittelualueella ei ole voimassa olevia yleis- tai asemakaavoja. Lähimmät voimassa olevat yleiskaavat ovat lounaispuolelle suunnittelualueetta rajautuva Kajaanin Laakajärvi – Kivijärvi – Iso-Soppi osayleiskaava ja yli 6 kilometrin päähän lounaaseen sijoittuvat Itä-Sonkajärven osayleiskaavaan kuuluvat alueet sekä Sotkamossa Jormasjärven rantaosayleiskaava noin 11 kilometriä suunnittelualueesta koilliseen. Lähimmät voimassa olevat asemakaavat ovat Kajaanissa Honkalahden rantakaava yli 3 kilometriä lounaaseen ja Sotkamossa Talvivaaran tehdasalueen asemakaava sekä Neuvolanniemen ranta-asemakaavaan kuuluvia alueita hankealueen koillispuolella Terrafamen alueen läheisyydessä.



Kuva 5-3. Voimassa olevat yleis- ja asemakaavat.

5.5 Vireillä olevat kaavat

Suunnittelualueella tai sen välittömässä läheisyydessä ei ole vireillä olevia asemakaavaprosesseja.

Lähimmillään alle kahden kilometrin päässä lännessä on vireillä ABO Windin ja Metsähallituksen Kajaanin Kivikankaan tuulivoimapuiston osayleiskaava (Kuva 7-1). Kivikankaan tuulivoimapuiston osayleiskaava on tullut vireille Kajaanin kaupunginhallituksen päätöksellä 18.5.2021 (§ 91).

6 LAADITTAVAT SELVITYKSET

Tässä vaiheessa ympäristövaikutusten arviointityön osana on ohjelmoitu laadittavaksi seuraavat selvitykset ja mallinnukset. Ympäristövaikutusten arviointimenettelyssä laadittuja selvityksiä hyödynnetään ja tarvittaessa täydennetään kaavoitusprosessin aikana.

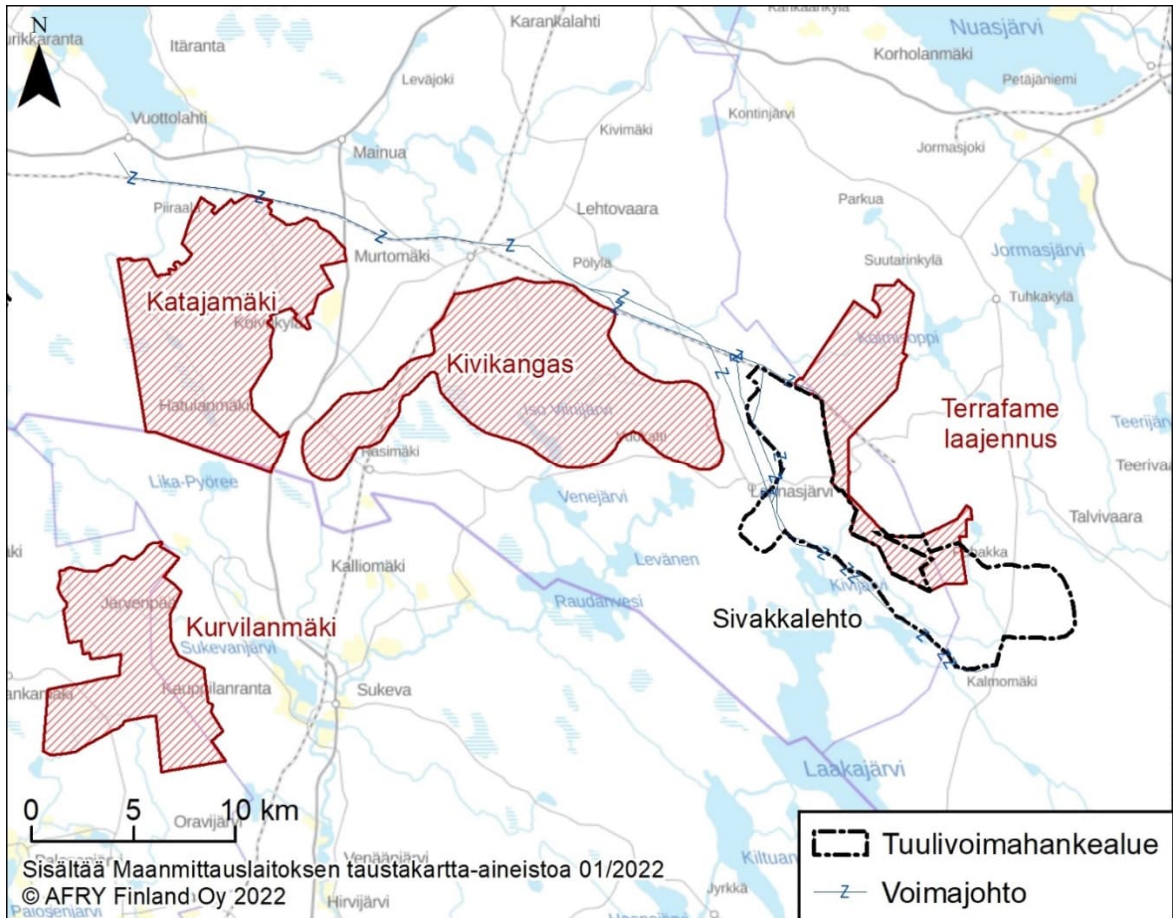
- Natura-tarvearviointi
- Kasvillisuus- ja luontotyyppiselvitys
- EU:n luontodirektiivin liitteen IV(a) lajiston erilliselvitykset (liito-orava, lepäkot, viitasammakot)
- Pöllöselvitys
- Kanalintujen soidinpaikkaselvitys
- Pesimälinnustonselvitys
- Päiväpetolintuselvitys
- Lintujen kevät- ja syysmuuton seuranta
- Lumijälkilaskenta
- Susiselvitys, muut suurpedot

- Maisema- ja kulttuuriympäristöselvitys
- Arkeologinen selvitys
- Melumallinnus (sisältäen matalataajuuden melun mallinnuksen)
- Välkemallinnus (varjon vilkkumismallinnus)
- Näkemäalueanalyysi
- Havainnekuvat
- Asukaskysely

7 ARVIOITAVAT VAIKUTUKSET

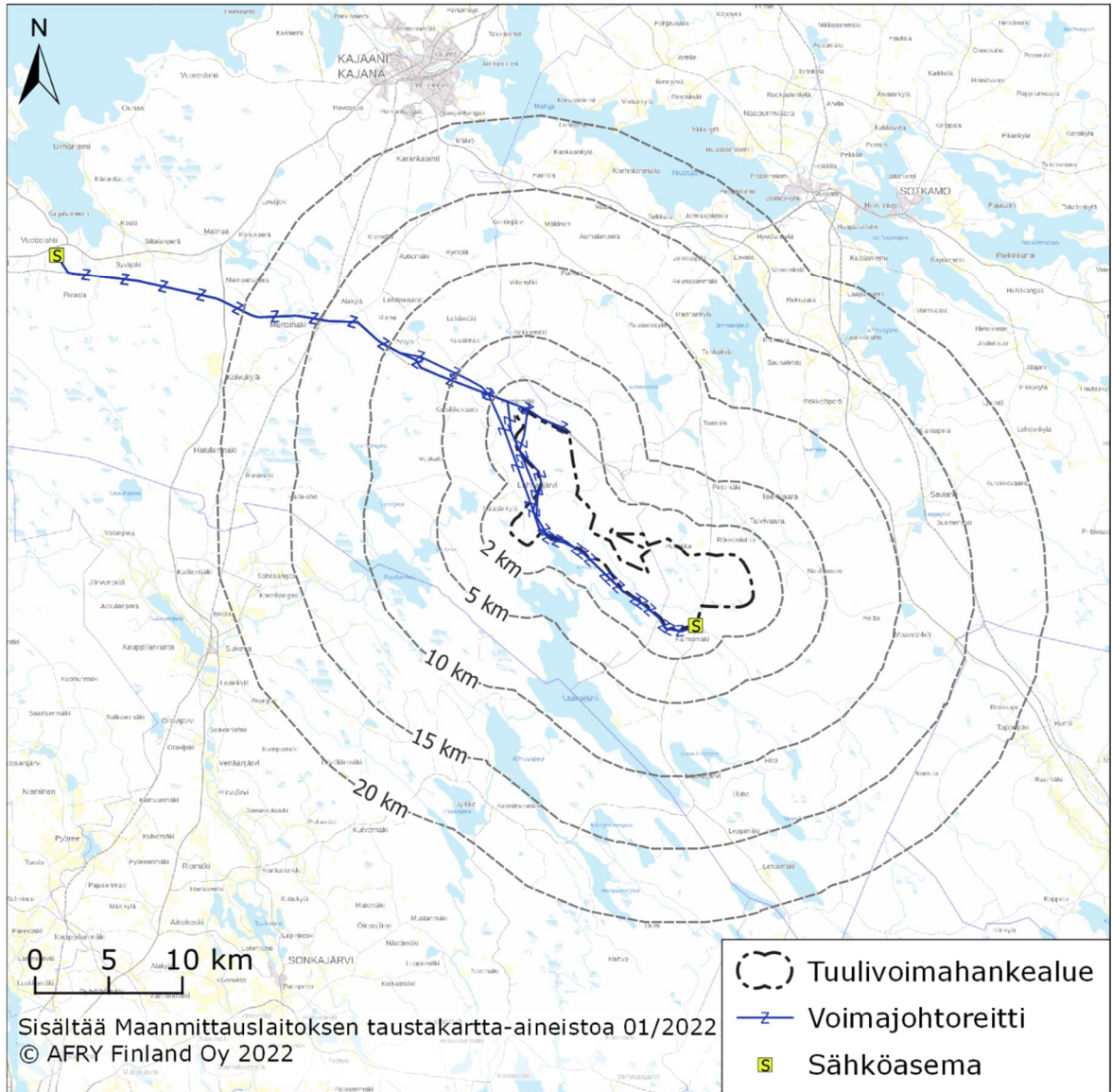
Osayleiskaavoituksen yhteydessä arvioidaan MRL 9 §:n ja MRA 1 §:n mukaisesti kaavan toteuttamisen aiheuttamia välittömiä ja välillisiä vaikutuksia ympäristöön. Vaikutuksia selvitettäessä painopiste asetetaan merkittäviksi arvioituihin vaikutuksiin. Kaavan vaikutuksia selvitettäessä otetaan huomioon kaavan tehtävä ja tarkoitus. Tuulivoimahankkeissa yleisesti merkittäväksi tunnistettuja vaikutuksia ovat erityisesti melu- ja varjon vilkkumisvaikutukset, linnustovaikutukset sekä maisemavaikutukset. Vaikutuksia tunnistetaan ja vaikutusten arviointia kohdennetaan kyseessä olevan hankkeen ja ympäristön kannalta keskeisiin teemoihin.

Vaikutusten arvioinnissa huomioidaan yhteisvaikutukset muiden tuulivoimahankkeiden kanssa. Hankkeen lähivaikutusalueelle lännessä on suunnitteilla ABO Windin ja Metsähallituksen Kajaanin Kivikankaan tuulivoimapuisto, jonka osalta vaikutusten arvioinnissa huomioidaan Sivakkalehdon ja kyseisen hankkeen melun, välkkeen, maiseman, linnuston ja maankäytön yhteisvaikutukset (kuva 7-1). Lisäksi yhteisvaikutusten arvioinnissa huomioidaan tarvittavilta osin Terrafamen kaivosalueen toiminta ja sen mahdollinen laajentuminen. Muut suunnitteilla tai rakenteilla olevat hankkeet otetaan huomioon, mikäli yhteisvaikutuksia arvioidaan muodostuvan.

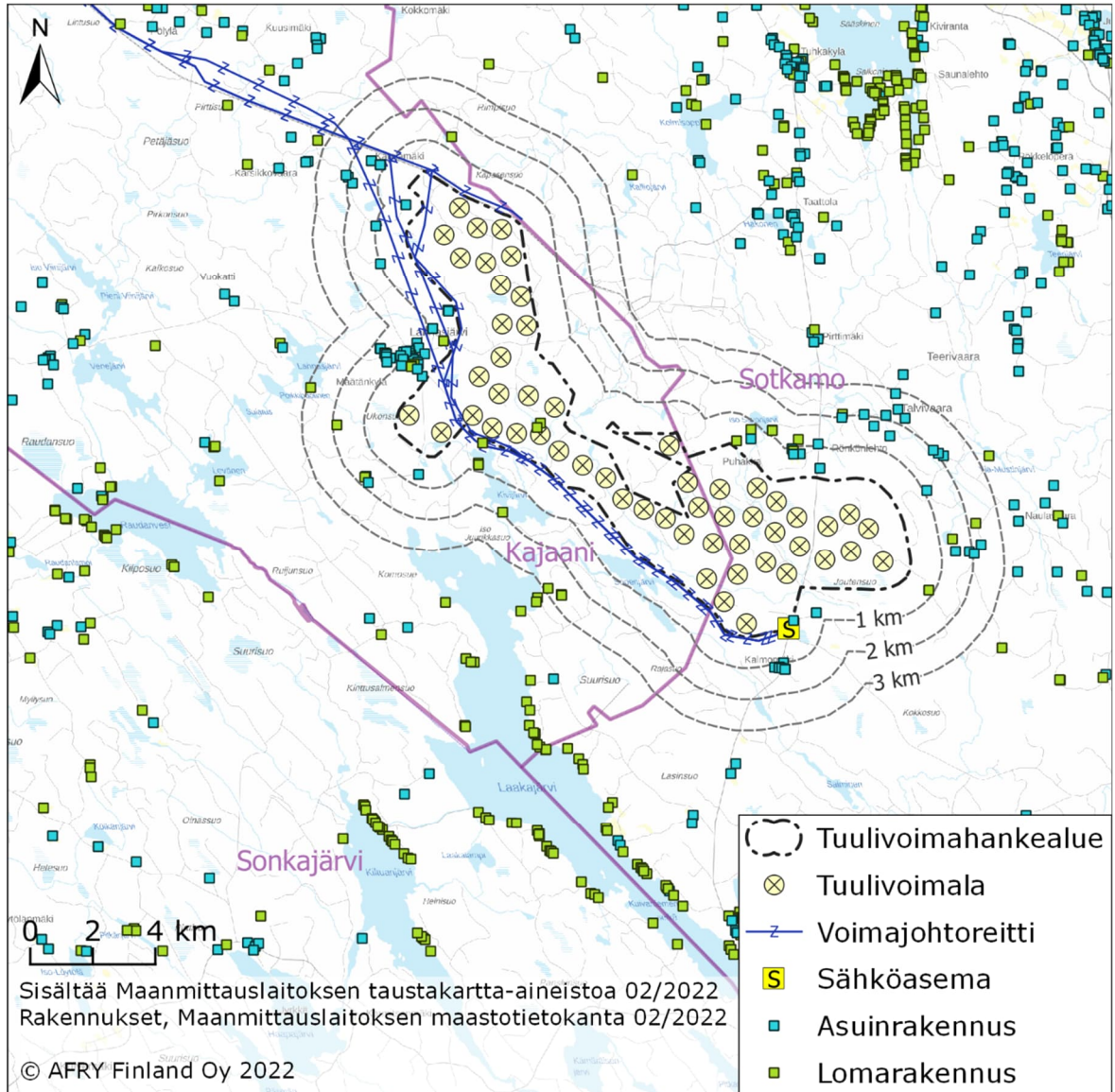


Kuva 7-1. Lähialueen vireillä olevat tuulivoimahankeet ja Terrafamen kaivosalueen laajennusalue. Katajamäen ja Kivikankaan hankealueilla YVA-menettelyt sekä kaavoitus ovat käynnissä. Kurvilanmäen kaavoitusaloitteet on hyväksytty Vieremän ja Sonkajärven kunnissa syksyllä 2021.

Ympäristövaikutusten merkittävyyttä arvioidaan vertaamalla ympäristön sietokykyä kunkin ympäristörasituksen suhteen. Vaikutusten arvioinnin menetelminä käytetään asiantuntija-arvioita, paikkatietoanalyseja, kartta- ja ilmakuvatulkintoja sekä maastokäyntejä. Vaikutusalueiden alustavaa laajuutta suhteessa Sivakkalehdon hankealueeseen on havainnollistettu kuvissa 7-2 ja 7-3.



Kuva 7-2. Havainnollistus vaikutusalueiden alustavasta laajuudesta.



Kuva 7-3. Alustavan VE1 mukaisen hankealueen lähiseudun asuin- ja lomarakennukset.

8 OSALLISET

Maanomistajilla ja niillä, joiden asumiseen, työntekoon tai muihin oloihin kaava saattaa huomattavasti vaikuttaa, sekä viranomaisilla ja yhteisöillä, joiden toimialaa suunnittelussa käsitellään (osallinen) on oikeus ottaa osaa kaavan valmisteluun, arvioida sen vaikutuksia ja lausua kaavasta mielipiteensä (MRL 62 §).

Keskeisinä osallisina tässä kaavoitusprosessissa ovat.

Viranomaiset, joita ovat mm.:

- Kainuun ELY-keskus
- Kainuun liitto
- Pohjois-Savon ELY-keskus
- Pohjois-Savon liitto
- Pohjois-Pohjanmaan ELY-keskus (liikenne)
- Pohjois-Suomen Aluehallintovirasto (AVI)
- Traficom (Liikenne- ja turvallisuusvirasto)
- Digita Oy
- Fintraffic Lennonvarmistus Oy (ent. ANS Finland Oy)
- Väylävirasto
- Puolustusvoimien pääesikunta
- Puolustusvoimien 3. logistiikkarykmentti
- Fingrid Oyj
- Ilmatieteen laitos
- Viestintävirasto
- Kainuun sote Ympäristöterveydenhuolto
- Kainuun pelastuslaitos
- Kainuun Museo
- Museovirasto
- Sonkajärven kunta
- Rautavaaran kunta
- Nurmeksien kaupunki
- Ylä-Savon SOTE kuntayhtymä, ympäristöterveydenhuolto
- Metsähallitus (luontopalvelut, julkiset hallintotehtävät)
- Suomen metsäkeskus
- Luonnonvarakeskus

Yhdistykset ja yhteisöt, joita ovat mm.:

- Suomen luonnonsuojeluliiton Kajaanin yhdistys ry
- Sotkamon Luonto Ry
- Suomen luonnonsuojeluliiton Kainuun piiri ry
- Kainuun lintutieteellinen yhdistys ry
- Kajaanin Riistanhoitoyhdistys
- Alueen metsästysseurat
- Etelä-Kajaanin kylät ry
- Laakajärven kyläyhdistys ry.
- Tuhkakylän kyläyhdistys ry.
- Metsänhoitoyhdistys Kainuu
- Kainuun Yrittäjät
- Kisanet Oy
- DNA
- Elisa
- Telia Finland Oy

Asukkaat, yritykset ja muut osalliseksi itsensä kokevat.

9 OSALLISTAMISEN JA VUOROVAIKUTUKSEN JÄRJESTÄMINEN

Osallistumismenettelyllä luodaan edellytykset sille, että kaavan vaikutuksista ja sisällystä keskustellaan ja tiedotetaan hankkeen eri vaiheissa.

Kaavan vireille tulosta, osallistumis- ja arviointisuunnitelman sekä valmisteluaineiston ja kaavaehdotuksen nähtävillä olosta kuulutetaan kuntien ilmoitustaululla, kuntien internet-sivuilla sekä kuntien virallisissa kuulutuslehdissä.

9.1 Aloitusvaihe

Kaavoitus alkaa suunnittelutyön ohjelmoinnilla ja osallistumis- ja arviointisuunnitelman laatimisella. Tällöin määritellään mm. alustavat tavoitteet, selvitystarpeet ja vaikutusten arvioinnin laajuus sekä suunnitellaan osallistumisen järjestäminen. Osallisille tiedotetaan kaavoituksen alkamisesta (vireilletulosta ilmoittaminen) sekä osallistumis- ja arviointisuunnitelman nähtävillä asettamisesta kuntien verkkosivuilla ja ilmoitustauluilla sekä paikallislehdissä. Lähialueen paikallisille ja ulkopaikkakunnalla asuville maanomistajille tiedotetaan vireilletulosta kirjeitse. Osallistumis- ja arviointisuunnitelmasta on mahdollisuus antaa kirjallista tai suullista palautetta.

Kainuun ELY-keskuksen ja muiden viranomaisten kanssa järjestetään kaavoituksen viranomaisneuvottelu (MRL 66 §, MRA 18 §) ennen kaavaluonnoksen nähtävillä asettamista. Neuvotteluun kutsutaan ne viranomaiset, joiden toimialaa suunnittelu koskee. Työneuvotteluja viranomaisten kanssa järjestetään tarpeiden mukaan.

9.2 Valmisteluvaihe (luonnosvaihe)

Valmisteluvaiheen kuulemisessa kaava-asiakirjat asetetaan nähtävillä. Nähtävillä olosta ilmoitetaan lehtikuulutuksella Kajaanin kaupungin ja Sotkamon kunnan virallisissa kuulutuslehdissä ja kaupungin sekä kunnan www-sivuilla. Lähialueen paikallisille ja ulkopaikkakunnalla asuville maanomistajille ilmoitetaan nähtävillä olosta kirjeitse. Nähtävillä oloaikana osallisella on mahdollisuus antaa kirjallinen mielipide kaavaluonnoksesta. Aineistosta pyydetään lausunnot asianomaisilta viranomaisilta.

Nähtävillä oloaikana järjestetään molemmissa kunnissa yleisötilaisuudet, joissa esitellään osayleiskaavaluonnos ja kaavan toteuttamisen arvioidut vaikutukset.

9.3 Ehdotusvaihe

Kaavaa tarkistetaan saatujen mielipiteiden ja lausuntojen pohjalta osayleiskaavaehdotukseksi. Kaavaehdotus asetetaan julkisesti nähtävillä vähintään 30 vuorokaudeksi. Tänä aikana osallisilla on mahdollisuus antaa kaavaehdotuksesta kirjallinen muistutus. Nähtävillä olosta ilmoitetaan kuulutuksella ja kirjeellä maanomistajille. Kaavaehdotuksesta pyydetään lausunnot asianomaisilta viranomaisilta.

Kaavaehdotuksen nähtävillä oloaikana järjestetään yleisötilaisuus tai yleisötilaisuudet, joissa esitellään osayleiskaavaehdotus ja kaavan toteuttamisen arvioidut vaikutukset.

Kaavaehdotuksen nähtävillä olon jälkeen pidetään tarvittaessa viranomaisneuvottelu ennen kaavojen viemistä kaupungin ja kunnan hyväksymiskäsittelyihin.

9.4 Kaavan hyväksyminen ja muutoksenhaku

Osayleiskaavan hyväksyy Kajaanin kaupungin alueen osalta Kajaanin kaupunginvaltuusto ja Sotkamon kunnan alueen osalta Sotkamon kunnanvaltuusto. Kaavan hyväksymisestä ilmoitetaan MRL 67 § ja MRA 94 §:n mukaisesti.

Kaavaehdotuksesta muistutuksen jättäneille ja siinä yhteydessä osoitteensa ilmoittaneille lähetetään vastine muistutukseen. Valtuuston hyväksymispäätös lähetetään heille, jotka ovat sitä pyytäneet.

Kaavasta on mahdollista valittaa Pohjois-Suomen hallinto-oikeuteen ja edelleen valitusluvalla korkeimpaan hallinto-oikeuteen. Mikäli valituksia kaupunginvaltuuston/kunnanvaltuuston hyväksymispäätöksestä ei jätetä, kaava saa lainvoiman.

Kaavatyötä ohjaavat Kajaanin kaupungin alueen osalta Kajaanin kaupungin ja Sotkamon kunnan osalta Sotkamon kunnan toimielimet sekä kaupungin ja kunnan viranhaltijat.

9.5 Tiedottaminen

Kuulutukset vireille tulosta, osallistumis- ja arviointisuunnitelmasta, luonnoksen ja ehdotuksen nähtäville asettamisesta, hyväksymispäätöksestä ja voimaan tulosta julkaistaan Kajaanin kaupungin ja Sotkamon kunnan ilmoitustauluilla sekä Koti-Kajaani -lehdessä ja Sotkamo-Lehdessä. Lisäksi tiedotetaan Kajaanin kaupungin ja Sotkamon kunnan verkkosivuilla.

Paikallisia ja muualla kuin Kajaanissa ja Sotkamossa asuvia suunnittelu- ja sen lähialueen maanomistajia ja/tai -haltijoita tiedotetaan kaavaehdotuksen nähtäville asettamisesta kirjeitse.

Virallisissa kuulemisvaiheissa kaava-aineistot ovat julkisesti nähtävillä Kajaanissa kaupungintalon ilmoitustaululla (1. krs), pääkirjaston lukusalissa sekä Kajaanin kaupungin verkkosivuilla osoitteessa <https://www.kajaani.fi/kaavoitus/vireilla-olevat-kaavat> ja Sotkamossa kaavoitus- ja mittautoimiston ilmoitustaululla sekä Sotkamon kunnan verkkosivuilla osoitteessa www.sotkamo.fi/kunnan-kuulutukset/.

Nähtävilläolojen aikana on osallisilla mahdollisuus lausua mielipiteensä kirjallisesti osoitteisiin kajaani@kajaani.fi ja kirjaamo@sotkamo.fi.

10 KAAVAPROSESSIN YHTEENVETO

SUUNNITTE- LUVAIHE	TYÖVAIHEEN SISÄLTÖ	KUNTIEN JA VIRANOMAISTEN KÄSITTELY	OSALLISTAMINEN	TIEDOTTAMINEN
1. KAAVAN VIREILLE TULO	Osallistumis- ja arviointisuunnitelman laatiminen.	Sotkamon kunnanhallitus on hyväksynyt kaavoitusaloitteen 30.8.2021. Kajaanin kaupunginhallitus on hyväksynyt kaavoitusaloitteen 7.9.2021 ja laajennetun alueen kaavoitusaloitteen 21.12.2021. Kaavan vireilletulosta kuuluttaminen OAS:n nähtävälle asettaminen	Mahdollinen yleisötilaisuus OAS:ista on mahdollisuus antaa kirjallista tai suullista palautetta	Kuulutukset vireilletulosta ja OAS:n nähtävälle asettamisesta paikallislehdissä ja Kajaanin kaupungin sekä Sotkamon kunnan internetsivulla. Kirjeitse tiedottaminen kaava- ja lähialueen maanomistajille, sähköpostitse viranomaisille ja mm. yhdistyksille
2. KAAVAN VALMIS- TELUVAI- HE	Kaavaluonnoksen laatiminen.	Viranomaisneuvottelu. Kaavaluonnos asetetaan nähtävälle mielipiteen kuulemista varten (Kajaanin kaupunginhallitus ja Sotkamon kunnanhallitus päättävät nähtävälle asettamisesta). Pyydetään viranomaisilta lausunnot	Yleisötilaisuus kaavan nähtävilläoloaikana Mahdollisuus antaa kirjallinen mielipide kaavaluonnoksesta	Kuulutus kaavaluonnoksen nähtävilläolosta paikallislehdissä ja Kajaanin kaupungin sekä Sotkamon kunnan internetsivuilla. Kirjeitse tiedottaminen kaava- ja lähialueen maanomistajille, sähköpostitse viranomaisille ja mm. yhdistyksille
3. KAAVAN EHDOTUS VAIHE	Vastineiden laadinta mielipiteisiin ja viranomaislausuntoihin. Kaavaehdotuksen laadinta.	Kaavaehdotus asetetaan nähtävälle vähintään 30 päivän ajaksi (Kajaanin kaupunginhallitus ja Sotkamon kunnanhallitus päättävät nähtävälle asettamisesta). Mahdollinen viranomaisneuvottelu.	Yleisötilaisuus kaavan nähtävilläoloaikana Mahdollisuus antaa kirjallinen muistutus kaavaehdotuksesta	Kuulutukset kaavaehdotuksen nähtävilläolosta paikallislehdissä ja Kajaanin kaupungin sekä Sotkamon kunnan internetsivuilla. Kirjeitse tiedottaminen kaava- ja lähialueen maanomistajille, sähköpostitse viranomaisille ja mm. yhdistyksille
3. KAAVAN HYVÄKSY- MIS- VAIHE	Vastineiden laadinta muistuksiin ja viranomaislausuntoihin. Kaava-asiakirjojen viimeistely	Kaavan hyväksymiskäsittely (Kajaanin kaupunginhallitus sekä kaupunginvaltuusto ja Sotkamon kunnanhallitus sekä kunnanvaltuusto).		Hyväksymisestä koskevasta päätöksestä tiedottaminen viranomaisille, kunnan jäsenille ja muistutuksen tehneille, jos ovat jättäneet yhteystietonsa. Kaavan voimaantulosta kuuluttaminen paikallislehdissä ja Kajaanin kaupungin sekä Sotkamon kunnan internetsivuilla. Kaava toimitetaan tiedoksi viranomaisille.

11 ALUSTAVA YVA-MENETTELYN JA KAAVOITUKSEN AIKATAULU

Työn vaihe	2021					2022												2023												2024	
	8	9	10	11	12	1	2	3	4	5	6	7	8	9	10	11	12	1	2	3	4	5	6	7	8	9	10	11	12	1	2
YVA-menettely																															
1. YVA-ohjelma																															
YVA-ohjelman laatiminen																															
YVA-ohjelma nähtävillä (30 vrk)																															
Yhteysviranomaisen lausunto (30 vrk)																															
2. YVA-selostus																															
Arviointiselostuksen laatiminen																															
Erillisselvitykset																															
Arviointiselostus nähtävillä (30-60 vrk)																															
Yhteysviranomaisen perusteltu päätelmä (60 vrk)																															
Kaavoitus																															
1. Vireilletulovaihe																															
OAS:n laatiminen																															
OAS:n nähtävillä olo ja tiedottaminen																															
2. Kaavaluonnosvaihe																															
Osajleiskaavaluonnoksen laatiminen																															
Kaavaluonnos / valmisteluaineisto nähtävillä																															
Tiivistelmät lausunnoista ja mielipiteistä, vastineet																															
3. Kaavaehdotusvaihe																															
Osajleiskaavaehdotuksen laatiminen																															
Kaavaehdotusaineisto nähtävillä																															
Tiivistelmät lausunnoista ja muistutuksista, vastineet																															
Mahdolliset tarkistusluonteiset korjaukset																															
4. Hyväksymisvaihe																															
Kunnanhallitus käsittelee kaavaehdotuksen																															
Kunnanvaltuusto hyväksyy kaavan																															
Valitusaika																															
Kaava lainvoimainen																															
Osallistuminen ja vuorovaikutus																															
Yleisötilaisuus																															
Seurantaryhmän kokous																															
Viranomaisneuvottelu																															

12 YHTEYSTIEDOT

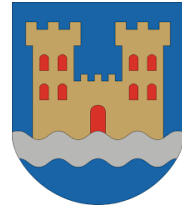
Kajaanin kaupunki:

Kaavasuunnittelija

Enja Valkonen

etunimi.sukunimi@kajaani.fi

puh. 040 159 6873



Johtava ympäristönsuojelutarkastaja

Tarja Laatikainen

etunimi.sukunimi@kajaani.fi

puh. 044 421 4397

Sotkamon kunta:

Kaavoittaja

Juha Kaaresvirta

etunimi.sukunimi@sotkamo.fi

puh. 044 7502 144



Hankkeesta vastaava:

ABO Wind Oy

Markus Ehrström

etunimi.sukunimi@abo-wind.fi

puh. 0400 428 823



Hankkeesta vastaava:

Metsähallitus

Olli-Matti Tervaniemi

etunimi.sukunimi@metsa.fi

puh. 040 195 6934



Kaavaa laativa konsultti:

AFRY Finland Oy

Ismo Vendelin YKS-611

etunimi.sukunimi@afry.com

puh. 050 326 3557

