

KAJAANIN KAUPUNKI

Löytösuon tuulivoimapuiston osayleiskaava

Osallistumis- ja arviointisuunnitelma



26.5.2023

Löytösuon tuulivoimapuiston osayleiskaava

1 Yhteystiedot

Kajaanin kaupunki



Kajaanin kaupunki

Enja Valkonen
kaavasuunnittelija
puh: 040 159 6873
enja.valkonen@kajaani.fi

Pohjolankatu 13, 87100 Kajaani

Kaavoituksesta vastaava konsultti



FCG Finnish Consulting Group Oy

Arto Sipinen, Projektipäällikkö, kaavanlaatija YKS 707
Puistokatu 2 A, 40100, Jyväskylä
puh: +358 41 731 9560
arto.sipinen(a)fcg.fi

Hankevastaava



Ilmatar Kajaani Oy

Lauri Vierto
Hankekehityspäällikkö
Puh. 050 376 5204
lauri.vierto@ilmatar.fi

Sisällysluettelo

1	Yhteystiedot.....	1
2	Osallistumis- ja arviointisuunnitelman tarkoitus.....	3
3	Suunnittelualue.....	3
4	Suunnittelutehtävä ja tavoitteet.....	4
5	Maankäytön suunnittelusta yleisesti.....	4
6	Suunnittelun lähtökohdat.....	6
6.1	Suunnittelualueen nykytila.....	6
6.2	Valtakunnalliset alueidenkäyttötavoitteet.....	6
6.3	Maakuntakaava.....	7
6.4	Yleiskaavat ja asemakaavat.....	11
6.5	Maanomistus.....	13
6.6	Suunnittelualueen läheisyyteen sijoittuvat muut tuulivoimahankkeet.....	13
7	Selvitykset ja vaikutusten arviointi.....	14
7.1	Laadittavat selvitykset ja vaikutustenarviointi.....	14
7.2	Kaavoituksen ja YVA-menettelyn yhteensovittaminen.....	15
8	Osallistuminen ja vuorovaikutus.....	16
8.1	Osalliset.....	16
8.2	Osallistuminen.....	17
9	Suunnitteluvaiheet ja alustava aikataulu.....	18

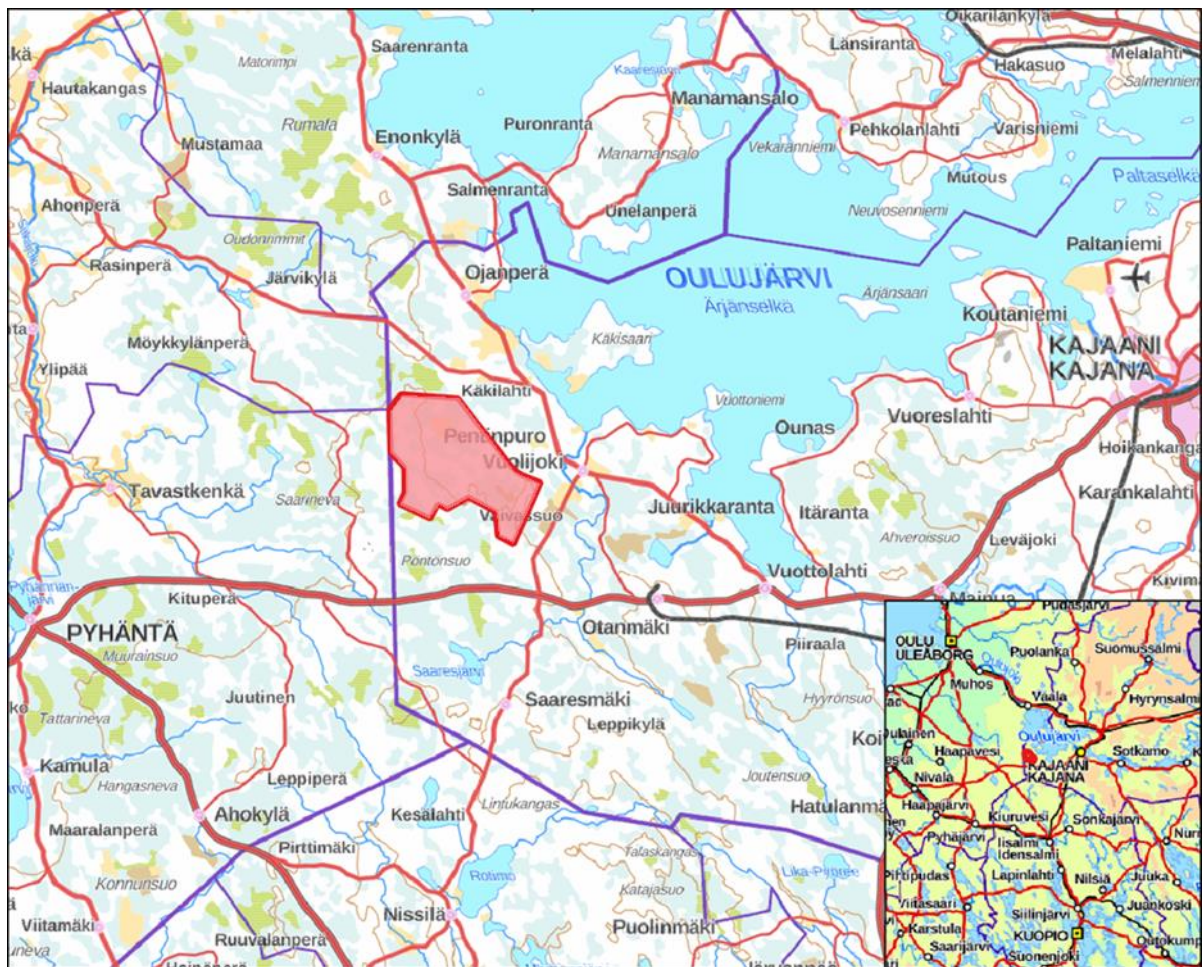
2 Osallistumis- ja arviointisuunnitelman tarkoitus

Maankäyttö- ja rakennuslain (MRL) 63 §:n mukaan tulee kaavoitustyöhön sisällyttää kaavan laajuuteen ja sisältöön nähden tarpeellinen suunnitelma osallistumis- ja vuorovaikutusmenettelystä sekä kaavan vaikutusten arvioinnista. Osallistumis- ja arviointisuunnitelma (OAS) asetetaan nähtäville kaavatyön aloitusvaiheessa. Osalliset voivat lausua mielipiteensä osallistumis- ja arviointisuunnitelmasta.

Osallistumis- ja arviointisuunnitelmassa kerrotaan mitä on suunnitteilla ja missä, ketkä ovat kaavatyön osalliset, milloin ja miten alueen suunnitteluun voi vaikuttaa, arvioitu aikataulu, suunnittelutyön lähtökohdat, tavoitteet ja työn aikana tehtävät selvitykset sekä vaikutusten arviointi.

Osallistumis- ja arviointisuunnitelmaa (OAS) tarkennetaan tarvittaessa kaavatyön edetessä.

3 Suunnittelualue



Kuva 1. Kaava-alue merkattu punaisella.

Suunnittelualue (noin 4 500 ha) sijaitsee Kajaanin kaupungin länsiosassa, Pyhännän kunnan rajalla. Etäisyyttä hankealueen itäpuolella sijaitsevaan Kajaanin keskustaan on noin 38 km ja lounaispuolella sijaitsevaan Pyhännän kunnan keskustaan noin 23 km. Kaava-alue voi päivittyä suunnittelun edetessä

tehtävien selvitysten ja tuulivoimaloiden sijoitteluun liittyvien ratkaisujen johdosta. Päivitettävä OAS pidetään nähtävillä koko kaavaprosessin ajan.

4 Suunnittelutehtävä ja tavoitteet

Ilmatar Energy Oy:n hankeyhtiö Ilmatar Kajaani Oy suunnittelee enintään noin 35 tuulivoimalayksikön tuulivoimapuiston rakentamista Löytösuon hankealueelle Kajaanin kaupungin länsiosaan. Hankealueella tuotettu sähkö on tarkoitus siirtää valtakunnanverkkoon joko noin 14,6 km etäisyydellä hankealueen kaakkoispuolella sijaitsevan Fingridin Vuolijoen sähköaseman kautta, tai vaihtoehtoisesti hankealueen itärajalla kulkevan Kajave Oy:n 110 kV voimajohtoon liittymällä. Kajaanin kaupunginhallitus on hyväksynyt kokouksessaan 22.2.2022 (§ 41) kaavoitusaloitteen kaavoituksen valmistelun käynnistämistä.

Osayleiskaava laaditaan maankäyttö- ja rakennuslain 77 a §:n tarkoittamana oikeusvaikutteisena yleiskaavana. MRL 77 a §:ssa todetaan, että ”Rakennuslupa tuulivoimalan rakentamiseen voidaan 137 §:n 1 momentin estämättä myöntää, jos oikeusvaikutteisessa yleiskaavassa on erityisesti määrätty kaavan tai sen osan käyttämisestä rakennusluvan myöntämisen perusteena”. MRL 137 §:n 1 momentin perusteella rakentaminen ei saa aiheuttaa haittaa asemakaavoitukselle, yleiskaavoitukselle tai alueiden käytön muulle järjestämiselle. Osayleiskaavaa voidaan siis käyttää yleiskaavan mukaisten tuulivoimaloiden rakennusluvan myöntämisen perusteena, mikäli se täyttää sille asetetut vaatimukset. Osayleiskaavan hyväksyy Kajaanin kaupunginvaltuusto.

Kaavahankkeen yhteydessä toteutetaan ympäristövaikutusten arviointimenettely.

Löytösuon tuulivoimahanke vahvistaa Suomen energiahuoltoa ja edistää Suomen energiaomavaraisuutta. Lisäksi hanke edesauttaa Suomen hallituksen julkistaman ilmasto- ja energiastrategian (2016) toteutumista, jossa tavoitteena on mm. uusiutuvan energian tuotannon lisääminen. Sanna Marinin hallitusohjelman (2019) tavoitteena on, että Suomi on hiilineutraali vuoteen 2035 mennessä ja ensimmäinen fossiilivapaa hyvinvointiyhteiskunta. Suunnittelun tavoitteena on toteuttaa tuulivoimapuiston rakentaminen luonnonympäristön ominaispiirteet ja ympäristövaikutukset huomioon ottaen sekä lieventää rakentamisesta mahdollisesti aiheutuvia haitallisia vaikutuksia.

5 Maankäytön suunnittelusta yleisesti

Maankäytön suunnittelun, kuten esimerkiksi tuulivoimapuistojen tai asuinalueiden suunnittelun, yleinen ohjaus perustuu maankäyttö- ja rakennuslakiin (MRL). Suunnittelujärjestelmä koostuu **valtakunnallisista alueidenkäyttötavoitteista (VAT)**, **maakuntakaavasta**, **yleiskaavasta** ja **asemakaavasta**. Maankäyttöön vaikutetaan myös esimerkiksi erilaisilla seutu- ja kuntastrategioilla, kunnan maapolitiikalla ja rakennusjärjestyksellä.

Valtioneuvosto päättää suunnittelujärjestelmässä ylimpänä olevista **valtakunnallisista alueidenkäyttötavoitteista (VAT)**. Valtakunnalliset alueidenkäyttötavoitteet on otettava huomioon ja niiden toteuttamista on edistettävä maakunnan suunnittelussa, kuntien kaavoituksessa ja valtion viranomaisen toiminnassa.

Maakunnan liiton laatimat ja päättämät **maakuntakaavat** ovat osa maakunnan suunnittelua. Maakuntakaava on kartalla esitetty suunnitelma maakunnan alue- ja yhdyskuntarakenteesta. Se kuvaa rakentamisen ja ympäristön kehittämisen suunnat maakunnassa tuleville vuosikymmenille.

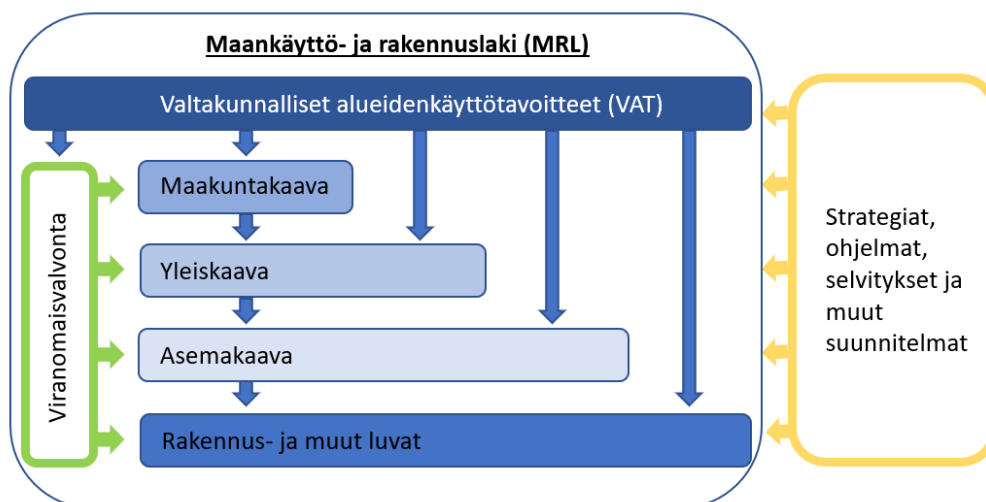
Maakuntakaava on ohjeena kuntien kaavoitukselle ja muulle viranomaistoiminnalle, jolla vaikutetaan alueidenkäyttöön.

Lisäksi maakuntakaavoja, kuten myös yleiskaavoja ja asemakaavoja, tulee päivittää tietyin väliajoin, jotta ne pysyisivät ajantasaisina. Päivitystarve voi johtua esimerkiksi liikenteeseen tai energiaan, kuten tuulivoimaan, liittyvistä aihepiireistä. Maakuntakaava voidaan päivittää joko laatimalla uusi maakuntakaava tai päivittämällä se yhden tai useamman teeman osalta, jolloin se päivitetään niin sanotuna vaihemaakuntakaavana. Näin ollen esimerkiksi maakunnassa voi olla samanaikaisesti voimassa oleva maakuntakaava, sekä vireillä oleva – eli valmistella oleva – maakuntakaava tai vaihemaakuntakaava. Näistä voimassa oleva maakuntakaava ohjaa esimerkiksi yleiskaavoitusta.

Kunnan maankäytön suunnittelun välineitä ovat muun muassa yleiskaavat ja asemakaavat sekä kunnan maankäyttöön liittyvät strategiat. **Yleiskaavassa** määritetään kunnan kehityksen suuret linjat sekä kaava-alueen käyttö, kuten esimerkiksi asuinalueiden, työpaikkojen ja liikenneväylien sijainti. Yleiskaavojen laatimisesta ja hyväksymisestä vastaa kunta.

Asemakaava on yksityiskohtaisin kaavataso. Sillä ohjataan maankäyttöä ja rakentamista paikallisten olosuhteiden, kaupunki- ja maisemakuvan, hyvän rakentamistavan ja muiden yhdessä sovittujen tavoitteiden edellyttämällä tavalla. Asemakaavassa määritellään alueen tuleva käyttö, eli mitä säilytetään, mitä saa rakentaa, mihin ja millä tavalla. Asemakaavassa osoitetaan esimerkiksi rakennusten sijainti, koko ja käyttötarkoitus. Asemakaavan laatii ja hyväksyy kunta.

Kaavoituksen lisäksi kunnan maankäyttöpolitiikan sisältöön vaikutetaan siis myös muun alueidenkäytön suunnittelun, kuten esimerkiksi maankäyttöön liittyvien **strategioiden ja ohjelmien**, kautta. Tällaisia voivat olla esimerkiksi tuulivoimaan liittyvät strategiat ja ohjelmat, joissa voidaan määritellä esimerkiksi tuulivoimaloiden vähimmäisetäisyydet vakinaiseen ja loma-asutukseen nähden. Strategiat ja ohjelmat huomioidaan päätöksenteossa, joten ne voivat vaikuttaa myös kaavoitukseen vaikka eivät ole kaavojen tapaan oikeusvaikutteisia.



Kuva 2. Suunnittelujärjestelmä maankäytön suunnittelussa.

6 Suunnittelun lähtökohdat

6.1 Suunnittelualan nykytila

Osayleiskaava-alue on pääosin metsätalouskäytössä. Lähin asutuskeskittymä on Vuolijoen taajama, joka sijaitsee noin 1,5 kilometrin etäisyydellä kaava-alueen itäpuolella.

Osayleiskaava-alue on laaja ja korkeusvaihtelut alueella ovat noin 135-190 mpy.. Kaava-alue sijoittuu pääosin Oulujoen vesistöalueelle (59) sekä länsi- ja lounaisosassa pieneltä osin Siikajoen vesistöalueelle (57). Kaava-alueelle sijoittuu osa Hautakankaan pohjavesialueesta (1194001). Kaava-alueen halki virtaa Pentinpuro. Hankealueella ja sähkönsiirtoreiteillä on lisäksi pienempiä virtavesiä, jotka sijoittuvat pääosin soille.

Löytösuon yleiskaava-alueen välittömässä lähiympäristössä ei sijaitse kulttuurihistoriallisesti arvokkaita kohteita. Lähin valtakunnallisesti arvokas maisema-alue, Manamansalon kulttuurimaisemat, sijaitsee lähimmillään noin 21 kilometrin etäisyydellä kaava-alueesta. Lähin valtakunnallisesti arvokas kulttuurihistoriallinen kohde, Otanmäen kaivosyhdyskunta, sijaitsee lähimmillään noin 8,9 kilometrin etäisyydellä kaava-alueen rajasta. Maakunnallisesti arvokkaita maisema- ja kulttuurihistoriallisia alueita sijoittuu alle 20 kilometrin etäisyydellä hankealueesta viisi. Näistä lähin on Käkisaaren Kannas ja kanava – niminen kulttuurihistoriallinen alue, joka sijoittuu noin 4,7 km etäisyydelle hankealueen koillispuolelle. Lähimmät maakunnallisesti arvokkaat kulttuurihistorialliset kohteet ovat Vuolijoen terveystalo (2 km) ja Vuolijoen kirkko ja pappilat (2,4 km). Osayleiskaava-alueelle sijoittuu kaksi tunnettua muinaisjäännekohtetta, Maaselänkangas 2 ja Maaselänkangas 3, jotka molemmat ovat työ- ja valmistuspaikkoja.

Löytösuon tuulivoimapuiston osayleiskaava-alueelle ei sijoitu Natura-alueita, mutta kaava-alueen pohjoispuolelle, noin 100 metrin etäisyydelle sijoittuu Rimpineva-Matilannevan Natura-alue (FI1200923). Rimpineva-Matilanneva on liitetty Natura-verkoston sekä luonto- että lintudirektiivin perusteella (SCI) ja perustettu myöhemmin erityisten suojelutoimien alueeksi (SAC). Kaava-alueen eteläpuolelle, noin 1,4 kilometrin etäisyydelle, sijoittuu Pöntönsuon Natura-alue (FI1200902).

Löytösuon kaava-alueella ei sijaitse luonnonsuojelualueita, mutta pohjoisessa noin 0,1 km etäisyydellä sijaitsee Rimpinevan luonnonsuojelualue (ESA302783). Lisäksi kaava-alueen läheisyyteen sijoittuu luoteispuolelle noin 4,0 km etäisyydelle Piiparinpuro II luonnonsuojelualue (YSA201418), luoteispuolelle noin 4,1 km etäisyydelle Piiparinpuron luonnonsuojelualue (YSA112255) ja länsipuolelle noin 4,2 km etäisyydelle Törmäsenrimmen-Kolkannevan soidensuojelualue (SSA110066).

6.2 Valtakunnalliset alueidenkäyttötavoitteet

Valtakunnalliset alueidenkäyttötavoitteet (VAT) ovat osa maankäyttö- ja rakennuslain mukaista alueidenkäytön suunnittelujärjestelmää. Maankäyttö- ja rakennuslain 24 §:n mukaan tavoitteet on otettava huomioon ja niiden toteuttamista on edistettävä maakunnan suunnittelussa, kuntien kaavoituksessa ja valtion viranomaisten toiminnassa. Uudet valtakunnalliset alueidenkäyttötavoitteet ovat tulleet voimaan 1.4.2018. Hanketta koskevat seuraavat voimassa olevat valtakunnalliset alueidenkäyttötavoitteet:

Toimivat yhdyskunnat ja kestävä liikkuminen

Edistetään koko maan monikeskuksista, verkottuvaa ja hyviin yhteyksiin perustuvaa aluerakennetta, ja tuetaan eri alueiden elinvoimaa ja vahvuuksien hyödyntämistä. Luodaan edellytykset elinkeino- ja

yritystoiminnan kehittämiseksi sekä väestökehityksen edellyttämälle riittävälle ja monipuoliselle asuntotuotannolle.

Luodaan edellytykset vähähiiliselle ja resurssitehokkaalle yhdyskuntakehitykselle, joka tukeutuu ensisijaisesti olemassa olevaan rakenteeseen. Suurilla kaupunkiseuduilla vahvistetaan yhdyskuntarakenteen eheyttä.

Terveellinen ja turvallinen ympäristö

Varaudutaan sään ääri-ilmiöihin ja tulviin sekä ilmastomuutoksen vaikutuksiin. Uusi rakentaminen sijoitetaan tulvavaara-alueiden ulkopuolelle tai tulvariskien hallinta varmistetaan muutoin.

Ehkäistään melusta, tärinästä ja huonosta ilmanlaadusta aiheutuvia ympäristö- ja terveyshaittoja.

Haitallisia terveysvaikutuksia tai onnettomuusriskejä aiheuttavien toimintojen ja vaikutuksille herkien toimintojen välille jätetään riittävän suuri etäisyys, tai riskit hallitaan muulla tavoin.

Otetaan huomioon yhteiskunnan kokonaisturvallisuuden tarpeet, erityisesti maanpuolustuksen ja rajavalvonnan tarpeet ja turvataan niille riittävät alueelliset kehittämisedellytykset ja toimintamahdollisuudet.

Elinvoimainen luonto- ja kulttuuriympäristö sekä luonnonvarat

Huolehditaan valtakunnallisesti arvokkaiden kulttuuriympäristöjen ja luonnonperinnön arvojen turvaamisesta.

Edistetään luonnon monimuotoisuuden kannalta arvokkaiden alueiden ja ekologisten yhteyksien säilymistä.

Huolehditaan virkistyskäyttöön soveltuvien alueiden riittävydestä sekä viheralueverkoston jatkuvuudesta.

Luodaan edellytykset bio- ja kiertotaloudelle sekä edistetään luonnonvarojen kestävää hyödyntämistä. Huolehditaan maa- ja metsätalouden kannalta merkittävien yhtenäisten viljely- ja metsäalueiden sekä saamelaiskulttuurin ja -elinkeinojen kannalta merkittävien alueiden säilymisestä.

Uusiutumiskykyinen energiahuolto

Varaudutaan uusiutuvan energian tuotannon ja sen edellyttämien logististen ratkaisujen tarpeisiin. Tuulivoimalat sijoitetaan ensisijaisesti keskitetysti usean voimalan yksiköihin.

Turvataan valtakunnallisen energiahuollon kannalta merkittävien voimajohtojen ja kaukokuljettamiseen tarvittavien kaasuputkien linjaukset ja niiden toteuttamismahdollisuudet. Voimajohtolinjauksissa hyödynnetään ensisijaisesti olemassa olevia johtokäytäviä.

6.3 Maakuntakaava

Kainuun maakuntakaava

Kainuussa on voimassa 5 maakuntakaavaa.

Kainuun maakuntakaava 2020

Kainuun maakunta -kuntayhtymän (nyk. Kainuun liiton) laatima maankäyttö- ja rakennuslain (132/99) mukainen maakuntakaava hyväksyttiin maakuntavaltuustossa 7.5.2007. Valtioneuvosto vahvisti Kainuun maakuntakaavan 29.4.2009 ja samalla kumosi vuonna 1991 vahvistetun Kainuun 3. seutukaavan. Kainuun maakuntakaava on lainvoimainen Korkeimman hallinto-oikeuden päätöksillä 13.10.2009 ja 20.2.2013. Kainuun kokonaismaakuntakaava 2020 kattaa koko Kainuun alueen ja siinä on käsitelty kaikki kaavan valmistelun aikana tunnistetut keskeiset maankäyttömuodot.

Kainuun 1. vaihemaakuntakaava

Kainuun maakuntavaltuusto hyväksyi 19.3.2012 pitämässään kokouksessa maankäyttö- ja rakennuslain (MRL 27 §) mukaisen Kainuun 1. vaihemaakuntakaavan ja teki samalla päätöksen Kainuun maakuntakaava 2020:ssa osoitettujen selvitysalueiden kumoamisesta sekä selvitysalueilla sijaitsevien eräiden muiden kaavamerkintöjen ja -määräysten kumoamisesta. Ympäristöministeriö on vahvistanut Kainuun 1. vaihemaakuntakaavan 19.7.2013 ja kaava on tullut lainvoimaiseksi Korkeimman hallinto-oikeuden 16.2.2015 tekemällä päätöksellä. Kainuun 1.vaihemaakuntakaava koskee Puolustusvoimain ampuma- ja harjoitusalueita sekä niiden melualueita.

Kainuun kaupan vaihemaakuntakaava

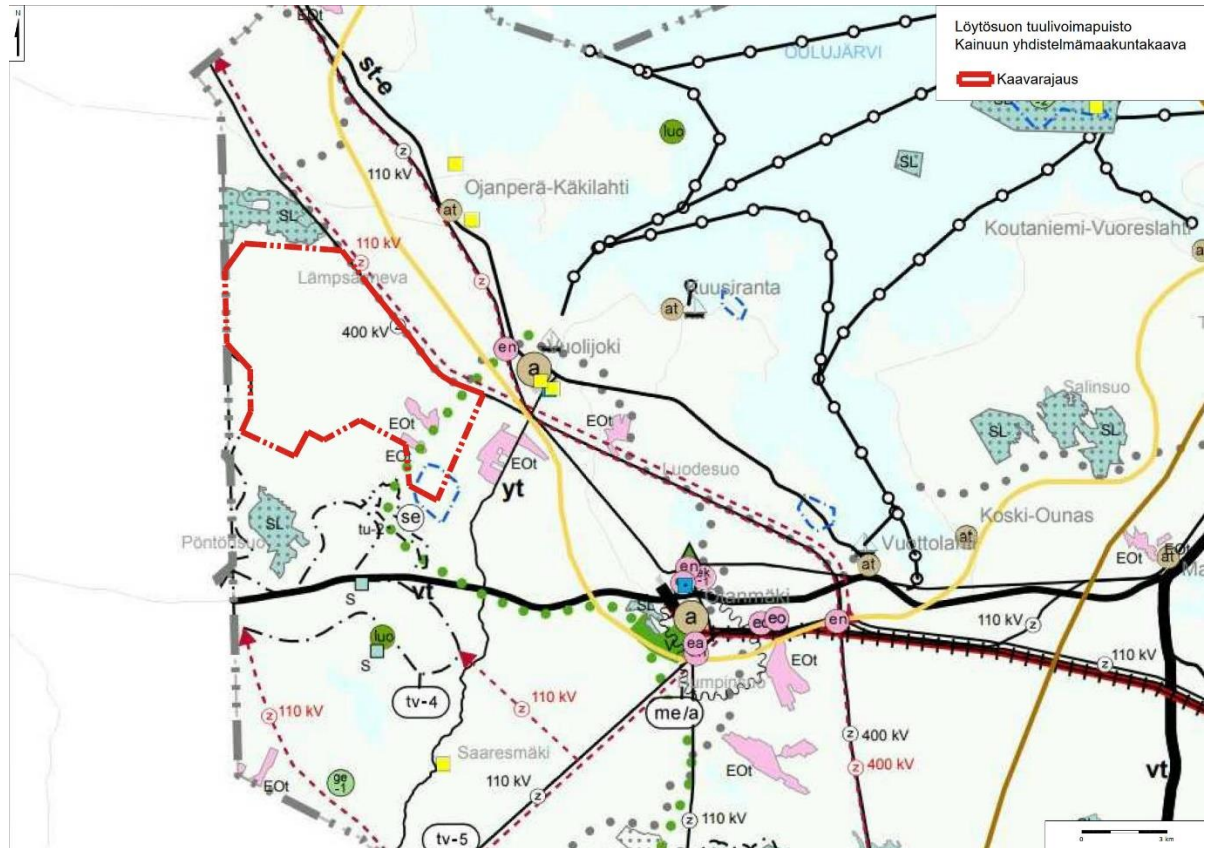
Kainuun maakuntavaltuusto hyväksyi 1.12.2014 pitämässään kokouksessa Kainuun liiton laatiman Kainuun kaupan vaihemaakuntakaavan. Ympäristöministeriö 7.3.2016 antamallaan päätöksellä (YM7/5222/2014) vahvisti Kainuun maakuntavaltuuston 1.12.2014 tekemän päätöksen ja kumosi samalla Kainuun maakuntakaava 2020:ssa osoitetun Kajaanin keskustatoimintojen alueen (C) kaavamerkinnän ja -määräyksen. Kaupan vaihemaakuntakaavassa määritellään merkitykseltään seudullisten kaupan suuryksiköiden sijainti, niiden alaraja ja enimmäismitoitus.

Kainuun tuulivoimamaakuntakaava

Kainuun tuulivoimamaakuntakaava on hyväksytty maakuntavaltuustossa 30.11.2015 (16 §) ja vahvistettu ympäristöministeriössä 31.1.2017 (YM7/5222/2015). Korkein hallinto-oikeus hylkäsi ympäristöministeriön vahvistuspäätöksestä tehdyn valituksen 21.5.2019 (taltionumero 2294, dnro: 6425/1/17) ja kaava on saanut lainvoiman. Kaavassa osoitetaan valtakunnallisten alueidenkäyttötavoitteiden mukaisesti tuulivoiman hyödyntämiseen parhaiten soveltuvat alueet Kainuussa. Löytösuon kaava-alue ei ole osoitettu tuulivoimaloiden rakentamisen alueeksi Kainuun tuulivoimamaakuntakaavassa.

Kainuun vaihemaakuntakaava 2030

Kainuun voimassa oleva vaihemaakuntakaava 2030 on hyväksytty maakuntavaltuustossa 16.12.2019 (25 §) ja se on saanut lainvoiman. Kainuun vaihemaakuntakaavassa 2030 käsitellään alue- ja yhdyskuntarakennetta, virkistystä, liikennejärjestelmää, luonnon- ja kulttuuriympäristöä sekä luonnonvarojen käyttöä ja elinkeinojen toimintaedellytyksiä. Maakuntakaavassa osoitettavien uusien kaavaratkaisujen osalta Kainuun vaihemaakuntakaava 2030 kumoaa tai muuttaa osin Kainuun maakuntakaavan 2020 kaavaratkaisuja ja sisältää teknisluonteisia korjauksia Kainuun 1. vaihemaakuntakaavan, Kainuun kaupan vaihemaakuntakaavan ja Kainuun tuulivoimamaakuntakaavan kaavamerkintöihin ja -määräyksiin.



Kuva 3. Kaava-alue suhteessa voimassa olevaan Kainuun yhdistelmämaakuntakaavaan.

Yleiskaava-alueelle sijoittuvat yhdistelmämaakuntakaavassa seuraavat merkinnät:

- TÄRKEÄ POHJAVESIALUE
- TURVETUOTANTOALUE (Eot)
- PÄÄSÄHKÖJOHTO 400 kV
- OHJEELLINEN PÄÄSÄHKÖJOHTO 110 kV
- ULKOILUREITTI
- MOOTTORIKELKKAILUREITTI

Suunnittelualueen pohjoispuolelle sijoittuu maakuntakaavassa lisäksi seuraava merkintä:

- LUONNONSUOJELUALUE TAI -KOHDE (SL)

Lisäksi maakuntakaavassa on annettu yleisiä suunnittelumääräyksiä koskien tuulivoimaloiden rakentamista (Kainuun maakuntakaava).

Kainuun tuulivoimamaakuntakaavan tarkistaminen

Tuulivoimamaakuntakaavan tarkistaminen on tullut ajankohtaiseksi, sillä nopeasti kehittyvä toimiala voi mahdollistaa uusia tarkastelunäkökulmia ja uusia potentiaalisia alueita tuulivoimatuotannolle.

Kainuun maakuntavaltuusto päätti 17.6.2019 käynnistää vaihemaakuntakaavan laatimisen Kainuun tuulivoimamaakuntakaavan tarkistamiseksi. Kainuun maakuntahallitus päätti kokouksessaan 22.6.2020 tiedottaa julkisella kuulutuksella Kainuun tuulivoimamaakuntakaavan tarkistamisen vireille tulosta. Ympäristöministeriö on päättänyt myöntää erityisavustusta tuulivoimarakentamisen edistämiseksi Kainuun tuulivoimamaakuntakaavan tarkistamiseen 4.11.2020 (Päätös valtionavustuksen myöntämisestä, VN/20987/2020). Alustavan aikataulun mukaan maakuntakaavan luonnosvaihe on syksyn 2020 ja 2021 välisenä aikana, jolloin kaavaluonnos ja valmisteluaineisto tulevat nähtäville, minkä jälkeen kaavaehdotus tulee nähtäville syksyn 2021 ja 2022 välisenä aikana siten, että maakuntakaava voitaisiin hyväksyä loppuvuodesta 2022.

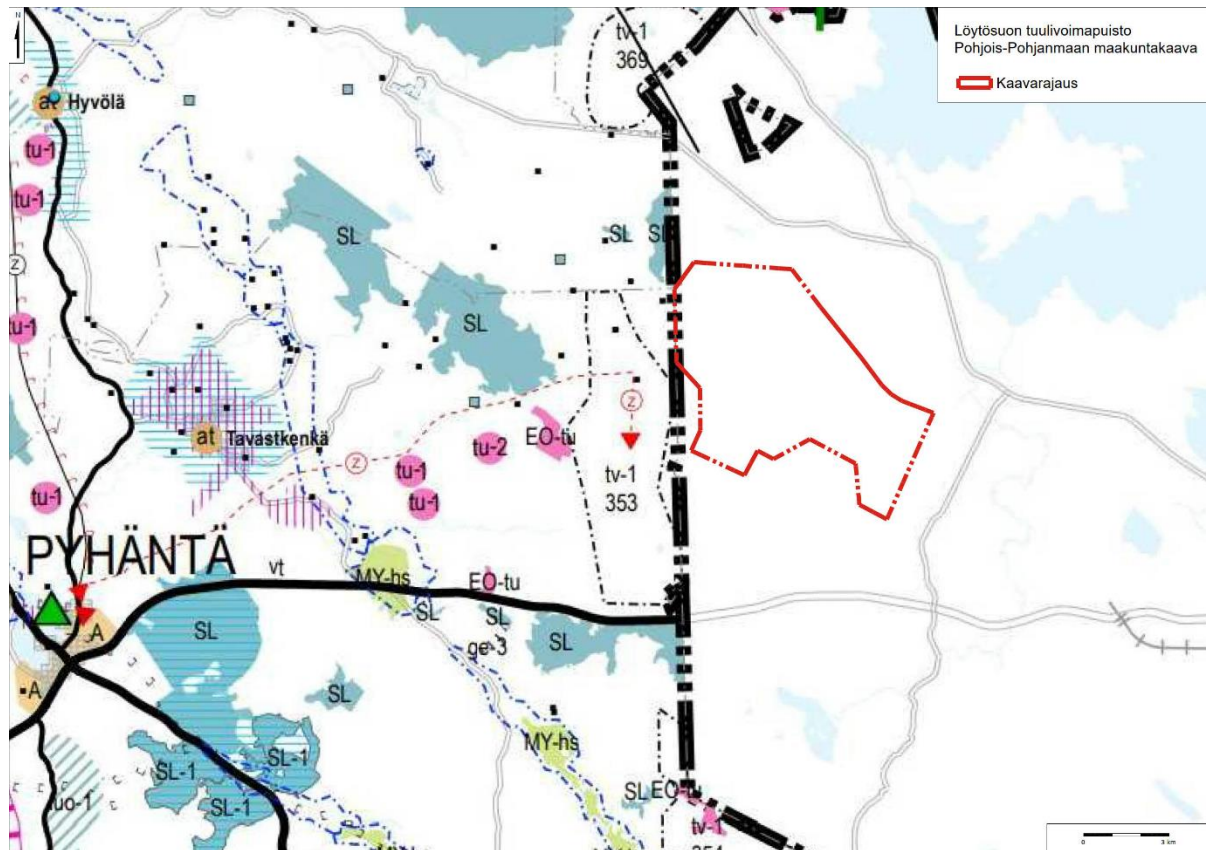
Löytösuon hankealuetta on esitetty tarkasteltavaksi vireillä olevassa maakuntakaavassa tuulivoima- tuotannolle soveltuvana alueena. Voimassa olevan maankäyttö- ja rakennuslain mukaisesti maakuntakaava tulisi olla hyväksytty ennen Löytösuon osayleiskaavan hyväksymiskäsittelyä.

Pohjois-Pohjanmaan maakuntakaava

Löytösuon tuulivoimapuiston yleiskaava-alue rajautuu lännessä Pohjois-Pohjanmaan maakuntakaava-alueeseen. Pohjois-Pohjanmaan kumoutuva maakuntakaava on koko maakunnan ja kaikki maankäyttökysymykset käsittävä ns. kokonaismaakuntakaava. Maakuntakaavassa on käsitelty kattavasti koko maakunnan alueidenkäyttöä. Maakuntakaavan uudistaminen on edennyt kolmessa vaiheessa. **Kokonaismaakuntakaava on kumoutunut vaihekaavoissa käsiteltyjen teemojen ja korvaavien merkintöjen osalta aina vaihekaavan saadessa lainvoiman.**

- Maakuntavaltuusto hyväksyi 1. vaihemaakuntakaavan 2.12.2013. Ympäristöministeriö vahvisti 1. vaihemaakuntakaavan 23.11.2015.
- Maakuntavaltuusto hyväksyi 2. vaihemaakuntakaavan 7.12.2016. Maakuntakaavan 2. vaihekaava sai lainvoiman 2.2.2017.
- Maakuntavaltuusto hyväksyi 3. vaihemaakuntakaavan 11.6.2018. Hyväksymispäätöksestä tehtiin Pohjois-Suomen hallinto-oikeuteen kahdeksan valitusta. Maakuntahallitus päätti 5.11.2018 kokouksessaan (§ 232) määrätä 3. vaihemaakuntakaavan tulemaan voimaan maankäyttö- ja rakennuslain 201 §:n nojalla. Voimaantulosta on kuulutettu 12.11.2018. Pohjois-Suomen hallinto-oikeus hylkäsi välipäätöksellään (26.3.2019, numero 19/0068/1) valituksenalaisen päätöksen täytäntöönpanon kieltämistä koskevat vaatimukset, joten vaihemaakuntakaavan täytäntöönpano on voinut jatkua. Hallinto-oikeuden valitukset hylkäävä päätös saatiin 29.4.2020 (pätösnumero 20/0240/1). Valitusaikana tehtiin korkeimpaan hallinto-oikeuteen (KHO) kaksi valituslupahakemusta. Korkein hallinto-oikeus on antanut päätöksensä 17.1.2022 (H40/2022) Pohjois-Pohjanmaan 3. vaihemaakuntakaavan hyväksymisestä tehdyistä valituksista. KHO hylkäsi valitukset, ja maakuntavaltuuston 11.6.2018 tekemä hyväksymispäätös (§ 5) pysyy voimassa. Pohjois-Pohjanmaan 3. vaihemaakuntakaava on näin ollen lainvoimainen.

Näin ollen kaikki vaihemaakuntakaavat ovat nyt voimassa ja maakuntakaavan ohjausvaikutusta voidaan käsitellä vaihekaavojen yhdistelmämaakuntakaavakarttaa käyttäen.



Kuva 4. Kaava-alue suhteessa Pohjois-Pohjanmaan maakuntakaavaan.

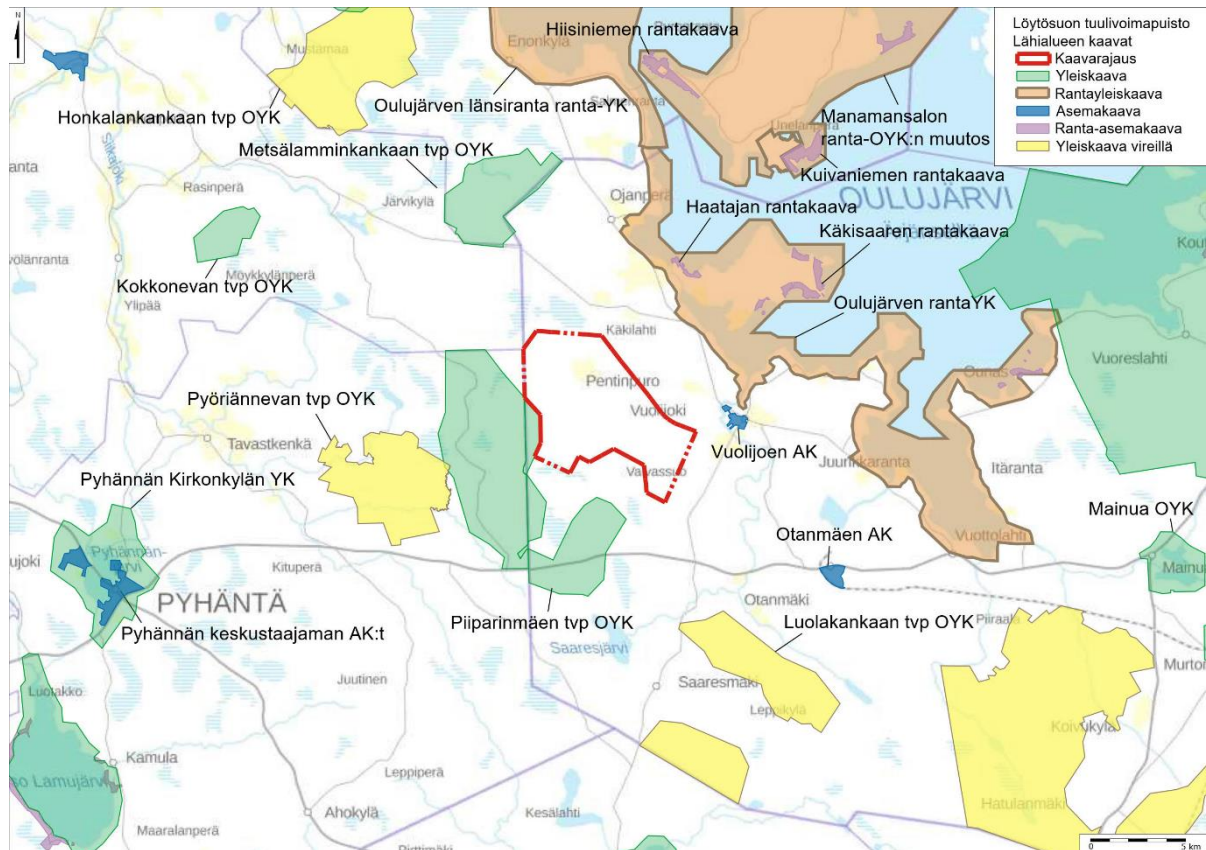
Yleiskaava-alueen läheisyyteen sijoittuvat Pohjois-Pohjanmaan maakuntakaavassa seuraavat merkin-
nät:

- TUULIVOIMALOIDEN ALUE (tv-1) (353) (3. vmkk)
- LUONNONSUOJELUALUE (SL)
- MUINAISMUISTOKOHDE

Lisäksi maakuntakaavassa on annettu yleisiä suunnittelumääräyksiä koskien tuulivoimaloiden raken-
tamista (1. ja 3.vmkk).

6.4 Yleiskaavat ja asemakaavat

Yleiskaava-alueella ei ole voimassa olevia tai vireillä olevia yleiskaavoja eikä asemakaavoja. Välittö-
mästi kaava-alueen länsipuolelle sijoittuu Piiparinmäen tuulivoimapuiston osayleiskaava-alue (Py-
häntä-Kajaani). Lähin rantayleiskaava-alue, Oulujärven rantayleiskaava (Kajaani), sijaitsee lähimmil-
lään noin 2,6 kilometrin etäisyydellä Löytösuo yleiskaava-alueen rajasta. Lähin asemakaava-alue,
Vuolijoen asemakaava (Kajaani), sijaitsee lähimmillään noin 1,6 kilometrin etäisyydellä kaava-alu-
eesta. Haatajan rantakaava-alue (Kajaani) sijaitsee puolestaan noin 5,4 kilometrin etäisyydellä kaava-
alueesta.



Kuva 5. Lähialueen kaava-alueet suhteessa Löytösuon yleiskaava-alueeseen.

Lisäksi Löytösuon yleiskaava-alueen kaakkoispuolelle sijoittuu Kokkosuon tuulivoimapuiston yleiskaava-alue, jonka kaavoitusaloitteen Kajaanin kaupunginhallitus on hyväksynyt kokouksessaan 26.04.2022 § 96. Kokkosuon tuulivoimapuiston yleiskaava ei ole kuitenkaan vielä virallisesti vireillä, joten sitä ei ole lisätty Löytösuon lähialueen kaava-alueita esittävään karttaan.

6.5 Kajaanin tuulivoimaohjelma

Kajaanin kaupunki on laatinut tuulivoimaohjelman, joka on hyväksytty Kajaanin kaupunginvaltuustossa 7.11.2022. Tuulivoimaohjelmassa on määritelty tuulivoimatuotannon sijoittamista koskevat linjaukset. Tuulivoimaohjelmassa on esitetty Kajaanin tuulivoimarakentamisen kriteerit ja periaatteet. Kajaanin tuulivoimaohjelman pohjalta kaupungin alueelle voi sijoittua merkittävä määrä tuulivoimaa. Tuulivoimaohjelma on apuna tuulivoiman sijainnin ohjauksessa huomioimalla muun muassa asutuksen, luonto- ja maisema-arvot sekä sosiaaliset vaikutukset. Kajaanin tuulivoimaohjelman avulla halutaan varmistaa myös muun elinkeinoelämän, virkistyksen ja asumisen edellytysten turvaaminen sekä säästää alueita myös luonnonympäristöinä.

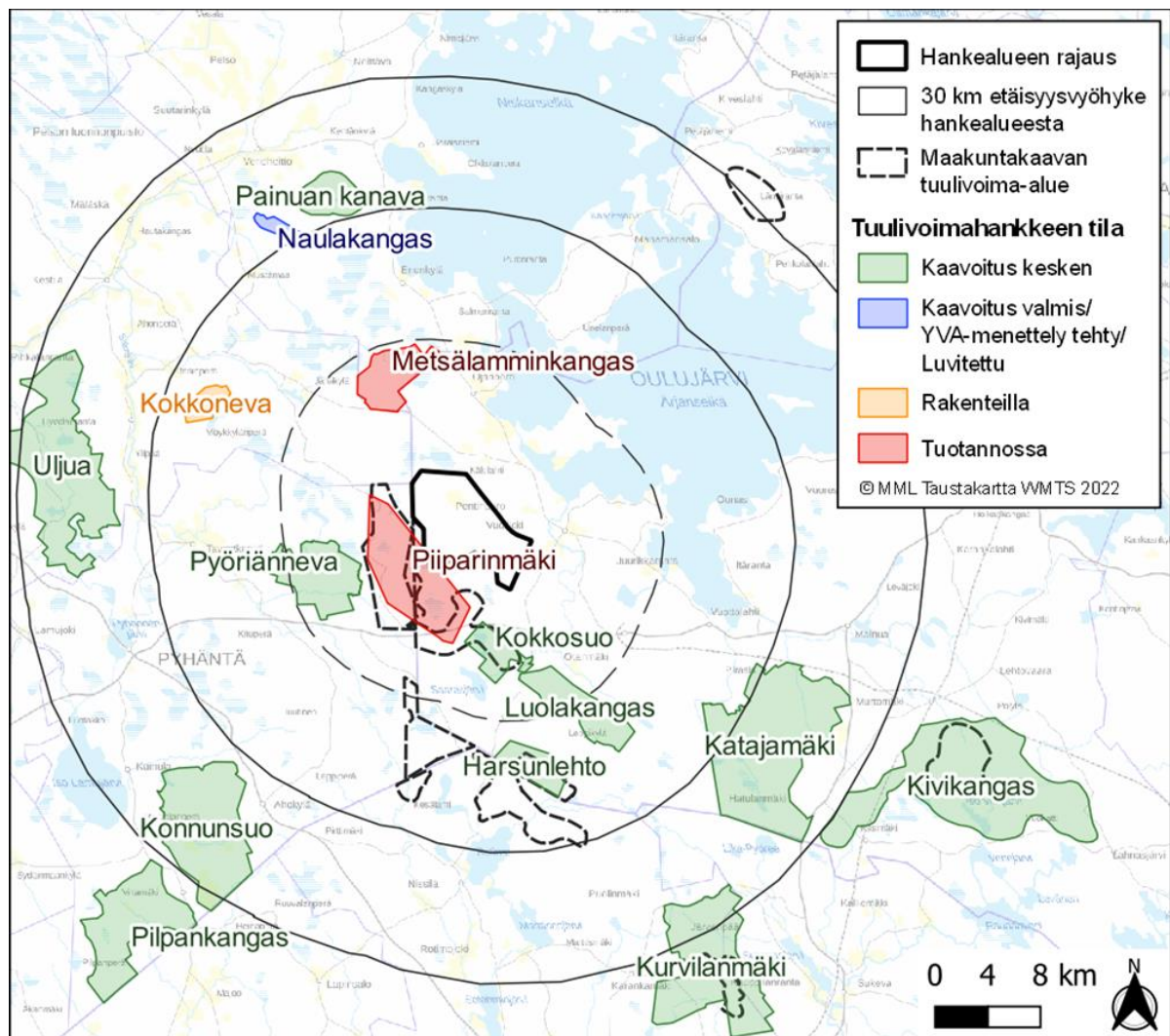
Tuulivoimaohjelman toteutus tapahtuu hankekohtaisesti Kajaanin kaupungin ohjatessa tuulivoimahankkeita ja muuta maankäyttöä kaavoituksen kautta. Kaavoituksessa tulee huomioida ohjelman linjaukset ja kriteerit ottaen kuitenkin huomioon hankekohtaisesti laaditut selvitykset ja vaikutusten arvioinnit.

6.6 Maanomistus

Hankealueen maa-alueet ovat pääosin yksityisten maanomistajien omistuksessa. Hanketoimija on käynyt keskusteluita alueen maanomistajien muodostaman neuvottelukunnan kanssa. Hanketoimija laatii maanvuokrasopimukset alueen maanomistajien kanssa.

6.7 Suunnittelualueen läheisyyteen sijoittuvat muut tuulivoimahankkeet

Lähialueen jo toiminnassa olevat tuulivoimalat ja suunnitteilla olevat tuulivoimahankkeet otetaan huomioon tehtäessä Löytösuon mallinnuksia sekä havainnekuvia. Kauempana olevat tuulivoimapaistot ja hankkeet otetaan huomioon vaikutusten arvioinnissa siinä mittakaavassa kuin mahdollisia yhteisvaikutuksia arvioidaan voivan aiheuttaa.



Kuva 6. Suunnittelualueen läheisyyteen sijoittuvat muut tuulivoimahankkeet.

7 Selvitykset ja vaikutusten arviointi

7.1 Laadittavat selvitykset ja vaikutustenarviointi

Vaikutusten arviointi on osa tuulivoimarakentamisen suunnittelua. Merkittävien tuulivoimahankkeiden ympäristövaikutukset arvioidaan YVA-lain mukaisessa ympäristövaikutusten arviointimenettelyssä. Ympäristövaikutusten arviointia (YVA) koskevassa lainsäädännössä (YVA-laki 252/2017) edellytetään ympäristövaikutusten arviointimenettelyä yli 10 tuulivoimalan kokonaisuuksille. Löytösuon tuulivoimahankkeen laajuus ylittää YVA-laissa mainitun 10 tuulivoimalan kokonaisuuden, joten hankkeessa laaditaan YVA-menettely.

Ympäristövaikutusten arviointimenettelystä annetun lain (252/2017) tavoitteena on edistää ympäristövaikutusten arviointia ja arvioinnin yhtenäistä huomioon ottamista suunnittelussa ja päätöksenteossa sekä lisätä kaikkien tiedon saantia ja osallistumismahdollisuuksia. Ympäristövaikutusten arviointimenettelyllä tarkoitetaan menettelyä, jossa tunnistetaan, arvioidaan ja kuvataan tiettyjen hankkeiden todennäköisesti merkittävät ympäristövaikutukset ja kuullaan viranomaisia ja niitä, joiden oloihin tai etuihin hanke saattaa vaikuttaa, sekä yhteisöjä ja säätiöitä, joiden toimialaa hankkeen vaikutukset saattavat koskea.

YVA ei ole lupamenettely eikä sen pohjalta anneta päätöksiä. YVA-prosessin tarkoituksena on tuottaa kansalaisille lisätietoa suunnitellusta hankkeesta, hankkeesta vastaavalle tietoa ympäristön kannalta sopivimman vaihtoehdon valitsemiseksi ja viranomaiselle sen arvioimiseksi, täyttääkö hanke luvan myöntämisen edellytykset ja millaisin ehdoin lupa voidaan myöntää.

YVA-menettelyn yhteydessä tehdään mm. seuraavat selvitykset:

- Arkeologinen inventointi
- Pesimälinnustoselvitys
- Metsäkanalintujen soidinpaikkainventointi
- Pöllöselvitys
- Päiväpetolintuselvitys
- Lintujen kevät- ja syysmuuton tarkkailu
- Lepakkoselvitys
- Kasvillisuus- ja luontotyyppi-inventointi
- Liito-oravainventointi
- Viitasammakkoselvitys
- Muiden luontodirektiivin liitteen IV(a) lajien tai muutoin arvokkaan eläinlajiston elinympäristöjä ja esiintymispotentiaalia havainnoidaan muiden selvitysten yhteydessä
- Selvitys vaikutuksista maisemaan ja kulttuuriympäristöille sekä näkemäalueanalyysi ja valokuvasovitteet
- Melu- ja välkemallinnukset
- Asukaskysely
- Metsästäjähaastattelut

Lisäksi selvitetään mm. yleiskaavan vaikutukset maankäyttöön, asumisen olosuhteisiin, matkailuun, metsätalouteen, marjastukseen ja metsästykseseen, elinkeinoihin ja talouteen sekä sosiaaliset vaikutukset ja yhteisvaikutukset muiden hankkeiden kanssa. Vaikutusten arvioinnissa selvitetään myös kansalaisten ja muiden osallisten näkemykset lähialueelle kohdennettavan asukaskyselyn sekä hankkeen vuorovaikutuksen kautta.

Selvitettävät vaikutukset määritellään tarkemmin ympäristövaikutusten arviointimenettelyn (YVA) yhteydessä. Vaikutusten selvittäminen perustuu alueelta käytössä oleviin perustietoihin, alueella suoritettuihin maastokäynteihin, osallisilta saataviin lähtötietoihin, lausuntoihin ja huomautuksiin sekä laadittavien suunnitelmien ympäristöä muuttavien ominaisuuksien analysointiin.

Vaikutusten selvittämisen tarkoituksena on jo suunnittelun aikana saada tietoa suunnitteluratkaisujen merkityksestä ja siten parantaa lopullisen suunnitelman laatua. Prosessin edetessä voi myös nousta esille muita selvitystarpeita kuin yllä on listattu, kun alueelta saadaan laadittavien inventointien perusteella enemmän tietoa.

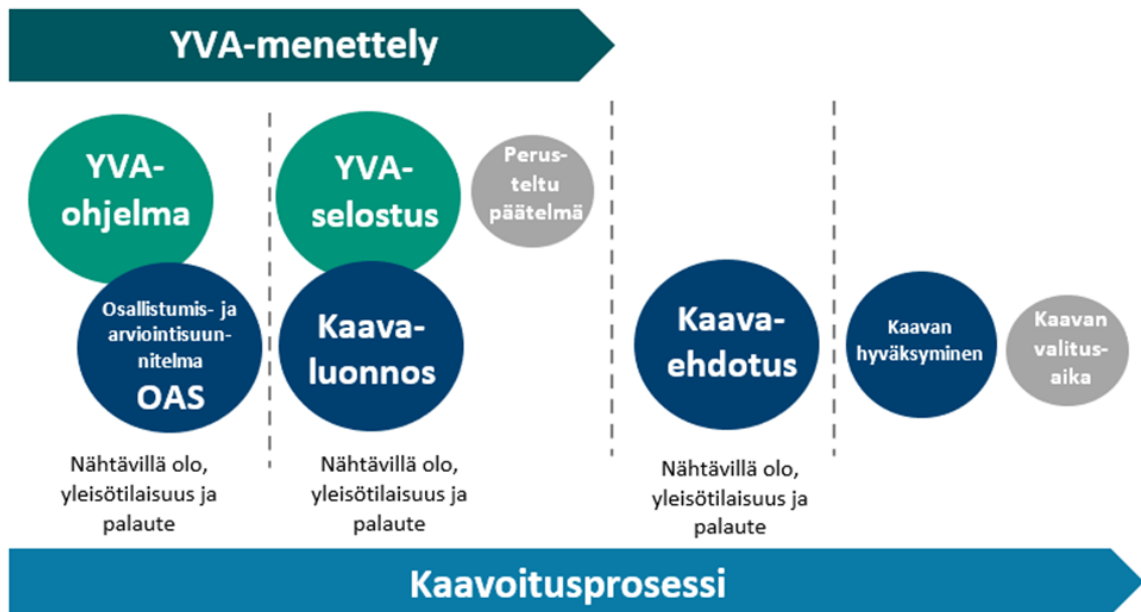
Hankkeen YVA-menettelyssä tarkastellaan kolmea vaihtoehtoa (VE1, VE2 ja VE3) sekä ns. ”nollavaihtoehtoa” VE0, jossa hanke ei toteudu. Vaihtoehto VE1 (35 tuulivoimalaa) edustaa hankkeen maksimiratkaisua, jossa alustava voimalasijoittelun mahdollistava alue on hyödynnetty kokonaan. Vaihtoehto VE2 (25 tuulivoimalaa) edustaa ratkaisua, jossa kymmenen vaihtoehdon VE1 voimalapaikkaa on poistettu vaikutusten vertailun mahdollistamiseksi. Vaihtoehto VE3 (15 tuulivoimalaa) edustaa Kainuun liiton laatiman Kainuun tuulivoimamaakuntakaavan 2035 kaavaluonnoksessa Kajaanin Löytösuolle osoitetun tuulivoima-alueen rajauksen ja voimalamäärän mukaista ratkaisua. VE0 vaihtoehdossa hankkeen toteuttamatta jättämisen vaikutuksia vertaillaan muihin hankevaihtoehtoihin.

7.2 Kaavoituksen ja YVA-menettelyn yhteensovittaminen

Ympäristövaikutusten arviointimenettely on tärkeä osa yleiskaavan laadintaa. Ympäristövaikutusten arviointia varten tehdyissä selvityksissä on huomioitu yleiskaavoituksessa tarvittavat selvitystarpeet, jolloin yleiskaava voidaan laatia YVA menettelyn selvitysaineiston pohjalta.

Löytösuon tuulivoimahankkeessa YVA-menettely tulee vireille YVA-ohjelman nähtäville asettamisen yhteydessä 08.06.2022. YVA-menettelyn aineisto on luettavissa ympäristöhallinnon verkkosivuilla osoitteessa: www.ymparisto.fi/loytosuotuulivoimaYVA.

Hankkeen kaavoitusmenettely tulee vireille osallistumis- ja arviointisuunnitelman nähtäville asettamisen yhteydessä.



Kuva 7. YVA-menettelyn ja kaavoituksen yhteensovittaminen.

8 Osallistuminen ja vuorovaikutus

8.1 Osalliset

Osallisia ovat

- kiinteistönomistajat
- ne, joiden asumiseen, työhön tai muihin oloihin valmisteilla oleva kaava saattaa huomattavasti vaikuttaa:
 - kaavan vaikutusalueen asukkaat, yritykset ja elinkeinonharjoittajat, virkistysalueiden käyttäjät, kaavan vaikutusalueen maanomistajat ja haltijat
- viranomaiset, joiden toimialaa suunnittelussa käsitellään:
 - kunnan hallintokunnat ja lautakunnat
 - lähikunnat (Pyhäntä, Siikalatva ja Vaala)
 - Kainuun elinkeino-, liikenne- ja ympäristökeskus (ELY),
 - Pohjois-Pohjanmaan ELY-keskus,
 - Pohjois-Savon ELY-keskus
 - Kainuun liitto,
 - Pohjois-Pohjanmaan liitto,
 - Pohjois-Savon liitto,
 - Kainuun pelastuslaitos,
 - Kainuun SOTE kuntayhtymä,
 - Kainuun sote ympäristöterveydenhuolto,
 - Ylä-Savon SOTE kuntayhtymä, ympäristölautakunta,

- Pohjois-Suomen aluehallintoviraston (AVI),
- Väylävirasto,
- Liikenne- ja viestintävirasto Traficom,
- Kainuun Museo,
- Museovirasto,
- Pohjois-Pohjanmaan museo
- Puolustusvoimat (3. Logistiikkarykmentti),
- Ilmatieteenlaitos,
- Luonnonvarakeskus (LUKE),
- Suomen Metsäkeskus,
- Metsähallitus Luontopalvelut
- Suomen Riistakeskus,
- Fintraffic Lennonvarmistus Oy,
- Suomen Turvallisuusverkko Oy (STUVE Oy).
- yhteisöt, joiden toimialaa suunnittelussa käsitellään:
 - asukkaita edustavat yhteisöt kuten asukasyhdistykset sekä kylätoimikunnat
 - tiettyä intressiä tai väestöryhmää edustavat yhteisöt, kuten luonnonsuojeluyhdistykset ja yrityksiä edustavat yhteisöt; Kainuun Yrittäjät, Kainuun luonnonsuojelupiiri ry, Kainuun lintutieteellinen yhdistys, Kajaanin riistanhoitoyhdistys, MTK Pohjois-Suomi, Vuolijoen riistanhoitoyhdistys, Vuolijoen metsästysseura ry, Piippolan seudun riistanhoitoyhdistys, Suomen luonnonsuojeluliiton Kainuun piiri ry, WWF Suomi, Kainuun museo- ja kotiseutuyhdistys, Kainuun metsänhoitoyhdistys, Suomen luonnonsuojeluliiton Kajaanin yhdistys ry, Suomen luonnonsuojeluliiton Pohjois-Pohjanmaan piiri ry, Siikalatvan Luonto ry, Metsänhoitoyhdistys Kainuu, Otanmäki kyläyhdistys ry, Vuolijoen maaseutuyhdistys ry, Käkilahden kyläseura, Kytökoski-Saaresmäen kyläyhdistys ry, Ojanperän kyläyhdistys ja Kuusirannan kylä/aluelautakunta.
 - elinkeinonharjoittajia ja yrityksiä edustavat yhteisöt
 - muut paikallisella tai alueellisella tasolla toimivat yhteisöt kuten tienhoitokunnat ja vesisuojeluyhdistykset, kuten Manamansalon-Vuolijoen osakaskunta.
 - erityistehtäviä hoitavat yhteisöt tai yritykset kuten energia- ja vesilaitokset; Fingrid Oyj, Finavia Oyj, Digita Oy, TeliaSonera Finland Oyj, Elisa Oyj, DNA Oy, Kajave Oy, Loiste, Kaisu Oy, Suomen Erillisverkot Oy, Cinja Group Oy

8.2 Osallistuminen

Osallisilla on mahdollisuus antaa mielipiteensä ja muistutuksensa kaavan nähtävilläolon aikana kaavaluonnos- ja kaavaehdotusvaiheessa. MRL 62 §:n mukaan osallisia ovat alueen maanomistajat ja ne, joiden asumiseen, työntekoon tai muihin oloihin kaava saattaa huomattavasti vaikuttaa, sekä viranomaiset ja yhteisöt, joiden toimialaa suunnittelussa käsitellään.

Löytösuon tuulivoimapuiston osayleiskaavaa koskeva tiedotus tapahtuu Kainuun sanomissa ja paikallislehti Koti-Kajaanissa, Vuolijoki-lehdessä, sekä kaupungin sähköisellä ilmoitustaululla, Kajaanin kaupungin kirjastossa, Otanmäen kirjastossa ja Kajaanin infon aulassa.

9 Suunnitteluvaiheet ja alustava aikataulu

Kaavoituksen aloitusvaihe ja vireilletulo (Kesä 2022)

Osallistumis- ja arviointisuunnitelma (OAS) asetetaan nähtäville, jolloin osallisilla ja kunnan asukkailla on mahdollisuus esittää mielipiteensä OAS:ssa esitetyistä osallistumis- ja vuorovaikutusmenetelmistä sekä kaavan vaikutusten arvioinnista. Yleiskaavan vireilletulosta ja osallistumis- ja arviointisuunnitelman nähtävillä olosta ilmoitetaan paikallislehdissä, kaupungin sähköisellä ilmoitustaululla, Kajaanin kaupungin kirjastossa, Otanmäen kirjastossa ja Kajaanin infon aulassa. Yleiskaava on tullut vireille kuulutuksella 29.6.2022.

Nähtävilläolon yhteydessä on järjestetty tiedotus- ja keskustelutilaisuus keskiviikkona 17.08.2022. Yleisötilaisuuteen oli mahdollista osallistua myös etänä. Osallistumis- ja arviointisuunnitelmaa täydennetään tarvittaessa kaavoitusprosessin aikana.

Yleiskaavan luonnosvaihe (alkuvuosi-kevät 2023)

Kajaanin kaupunki päättää luonnoksen nähtäville asettamisesta. Nähtäville asettamisesta tiedotetaan julkisesti. Osallisilla on mahdollisuus esittää mielipiteensä nähtävilläoloaikana kaavaluonnoksesta kirjallisesti. Luonnoksesta pyydetään myös lausunnot viranomaisilta. Saatu palaute käsitellään koosteeksi. Yleiskaavasta järjestetään aloitusvaiheen viranomaisneuvottelu.

Yleiskaavan ehdotusvaihe (kesä-syky 2023)

Osayleiskaavaehdotus asetetaan MRL 65 §:n ja MRA 19 §:n mukaan kaupunginhallituksen päätöksellä julkisesti nähtäville 30 vuorokaudeksi kaupungin ilmoitustaululle.

Yleiskaavan nähtävillä olosta ilmoitetaan julkisesti. Osallisilla on oikeus tehdä kirjallinen muistutus kaavaehdotuksesta. Yleiskaavaehdotuksesta pyydetään lausunnot viranomaisilta. Yleiskaavasta järjestetään ehdotusvaiheessa tarvittaessa MRL 66§:n ja MRA 18 §:n mukainen viranomaisneuvottelu.

Yleiskaavan hyväksymisvaihe (loppuvuosi 2023)

Kaavaehdotuksesta annettuihin muistutuksiin ja lausuntoihin annetaan perustellut vastineet. Kajaanin kaupunginvaltuusto hyväksyy yleiskaavan. Yleiskaavan hyväksymispäätöksestä kuulutetaan virallisesti MRL 67 §:n ja MRA 94 §:n mukaan.

Maankäyttö- ja rakennuslain 188 §:n mukaan yleiskaavan hyväksymistä koskevaan päätökseen haetaan muutosta valittamalla Pohjois-Suomen hallinto-oikeuteen siten, kuin kuntalaissa säädetään.

Jos valituksia ei jätetä, kaava astuu voimaan, kun sen hyväksymistä koskevasta lainvoimaisesta päätöksestä on kuulutettu (MRA 93 §).

Kaikissa vaiheissa hankkeen asiakirjat ja lisätieto on saatavilla kaavan nettisivuilta:

<https://www.kajaani.fi/asuminen-ja-ymparisto/kaupunkisuunnittelu-ja-kaavoitus/vireilla-olevat-kaavat-2/loytosuon-tuulivoimapuisto-osayleiskaava/>